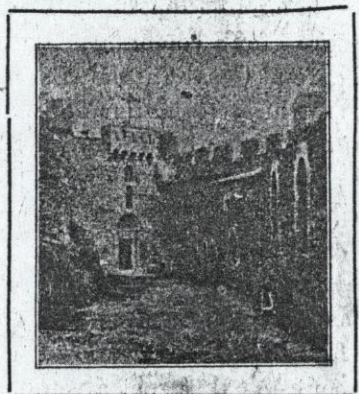


*Finer*



BUTLLETÍ MENSUAL



Recasens.—Església del Castell

DEL

Grup Excursionista

: : : : Gironí : : : :

*Any II*

*Febrer 21*

*8*

## Esbòs d'Excursió al Puigsacalm

A les tres de la tarda del dia primer d'aquest any ens juntarem en l'estació d'Olot un bon nombre de companys desitjosos de visitar les atreïents belleses dels llocs que deviem visitar.

Durant el viatge contemplarem les jolives vores del Ter, i el saltant d'El Pasteral, on es féu fosc. Per fi a les 8 del vespre arribem a Olot, fem un tom per la ciutat i tot seguit a càn Resplandis a sopar. Transcorregué alegre, fent comentaris de la marxa. Després vam anar a pendre el cafè al Casal Català. Es una entitat molt simpàtica i divertida regnant-hi molta animació i alegria. Varem tenir el gust de fer coneixensa amb alguns senyors excursionistes i En Torrelles va saludar-hi a l'entusiasta En S. Soler, que junts havien fet una marxa als Pirineus. Com és bastant tart i tenim que llevar-nos dematí vam anar a dormir. La nit va passar-nos volant, doncs quan mes bé hi estàvem un truc a la porta ens recordà que era l'hora de llevar nos. Tornem a carregar nostres motxiles i cap a l'estació, agafant el tren fins a La Pinya.

Es nit encar, la foscor està extesa per arreu; una espessa boira ens envolta al començar nostre camí vers Snt Privat. Anem per carretera valent-nos de llanternes per no ficar-nos en les basses de fang que trovem. A trenc d'alba passem per davant del veïnat de Mallol, on consultem la guia, fem un trago, i avant. Cau una gelada que glaça. En néixer el dia va anant se'n la boira i en arribant a Snt Privat contemplem a la llum dels primers raigs de sol ixent els espedats cingles de Serra Magdalena. Té aquest poblet uns 170 h. i està a 502 metres; l'aspecte és típic i llurs entorns molt pintorescos. Com ens trobem amb ganes de menjar quelcom calent, fem cap a l'hostal de càn Callís, on saludem a dos excursionistes. Des-

prés d'esmorzar seguim per la riba esquerra del Gurni, fruit de bells paisatges, fins al molí del Valentí, i travessant la riera emprenem un corriol que va remuntant-se, obirant, a la dreta, el vistós Salt del Sellent que escorre llurs aigües per espadat cingle d'uns 300 metres. La pujada va accentuant-se fortament, passem can Turú, una font d'aigua molt fresca, arribant a una espesa fageda, detenint-nos breus moments per a contemplar la jolina vall i poble de Sant Privat. El camí s'adreça, per entre boixos i ginesteres, vorejant les timbes per dessota les cingleres: entran de sobte en la imponent barranca de les Olletes. El Santuari és a 1,040 m., obert al cor de la roca. La vista d'eixos llocs plens de penyals i cingles, i barrancs amb vegetació, causa una emoció estranya i agradable. De nou en camí, per entre els boscos començem a trepitjar les primeres clapes de neu en nostra excursió. Assolit el cim entrem a la plana en la que al bell caire del cingle s'aixeca l'ermita de Sta. Magdalena. És petita, d'aspecte pobre, a 1,240 metres. Després de donar l'Adeussiau a aquella bona gent seguirem el camí revoltant el puig Cornelis vorejant estimballs, que passem amb molta precaució. El paisatge resulta atraient en gran manera: tot està cobert de blanc mantell de neu, que contrasta amb les paoroses timbes que s'obren a nostres peus. En vorejar el puig dels Llops trobem uns amics del Júpiter: després d'una cordial salutació ens dirigim als cingletars de Puigsacalm, on fem nostre dinar. Per la pendent que tènem de guanyar-se, arribem al Puigsacalm, 1,551 metres. La vista és immensa, la més gran de la comarca. Contemplant tan extens panorama seguim cap al Coll de Bracons, devallant vers la clotada de Joanetes, una de les més belles valls del Fluvià. El camí passa per davant els cingles d'Esqueiola, de Llançers, i la cascata del Roure que s'obren a nostre pas. Arribem en fosquejar a Sant Esteve de Bas, retornant a nostra ciutat amb ganes de tornar per aquestes belles i faréstegues serres.—TABERNER.

## EXCURSIONISTES

En vostres excursions durant l'hivern porteu en la motxila COGNAC  
TRES ANCORES. És el millor reaccionant contra el fred.

## Atletisme

El dia 16 del passat Gener tingué lloc l'anunciada marxa atlètica, a la distància de 11 km. 600 m. Varen classificar-se: B. Roca, 1 h. 21 m.; J. Alsina, 1 h. 22 m.; Tabernés, 1 h. 23 m.; J. Sabater i J. Saliné, 1 h. 24 m.; N. Prat, 1 h. 25 m.

Es la primera cursa organitzada, i pel resultat del temps en que feren el recorregut eixos novells corredors, ens demostra que podem esperar molt d'ells, seguint un bon entrenament, doncs no els falta fortalesa ni entusiasme.

Remerciem a l'Atracció de Forasters, i a En Jaume Caralt, pels premis que tingueren a bé donar per a fer més interessant aquesta cursa.

Promte tindrà lloc la reunió dels inscrits en aquesta secció per elegir el Consell Directiu de la mateixa.

## Ciclisme

Seguint la tasca empresa i a fi de procurar la creixença de nostra entitat, el Consell Directiu acordà la creació de la Secció Ciclista Atenguent a les moltes i interessants belleses de nostra província que mitjançant l'Sport del Pedal poden visitar-se, criem veure una nova font de vida per nostre Grup.

Tots els socis que desitgin formar par de la mateixa poden inscriure's en la llista oberta a l'estatge.

Com pot veure's en el programa, ja està anunciada la primera excursió anant tot seguit a l'elecció del Directori de la mateixa i llur reglament interior.

Des d'aquest modestíssim portaveu invitem als elements ciclistes per ingressar en aquesta entitat a fi de que puguin lluir amb tota sa esplendorositat les moltes energies amb que compta aquest Sport en nostra Ciutat i que per desgràcia es trobava escampades sens cap unió.

## Excursió al Castell de Farnés

En arribar a Sils i a la poètica claror de la lluna, emprenem el camí vers Riudarenes on hi arribem en clarejar. Seguim vora la riera de Sta. Coloma fins el Balneari, visitem les fonts, dirigim-nos a la de Snt Salvador, esmorzanti. Comencem la pujada del Rocà. Els paisatges són atractius en gran manera sobresortint capricioses roques en curiosos formats. Roques de la Mare de Déu, font del Ferro, arribant a la roca de la mel, des de la qual, en el revolt del camí, es presenta a la nostre vista, i en formós paratge el Castell de Farnés, que majestuós i imponent s'aixeca al demunt de la muntanya com fidel guardià d'eixos llocs. Seguim nostra marxa arribant a l'ermita de Nostra Dona de Farnés, fents al poc, cap al Castell que es presenta enfront. Està en runes; aixecant se en bastant bon estat una torre al mitg del mateix. Escalem les muralles des de les quals contemplem el diletat panorama de sobre La Selva, les Gabarres, Guilleries i Les Agudes. Pugem al Puig del Vent, emprenguent tot seguit la devallada; en una raureda ens aturem a dinar, retornant a Santa Coloma per les Alzines i Pont d'en Vilà. Visitem la vila, anant a Sils per pendre el tren que va portar nos a nostra Ciutat.

TORRELLAS.

### GRUP EXCURSIONISTA GIRONÍ

Entitat despresa de tot color polític. Lemes de la mateixa:  
Cultura, Instrucció, Excursionisme, Atletisme.

## Noves

☞ En l'última reunió general es nombrà el següent Consell Directiu: President, J. Torra; Vice-president, Q. Planas; Tresorer, J. Torrellas; Secretari, M. Taberner; Vice-secretari, F. Saliné; vocals, L. Torras i J. Alsina.

☞ Des de primers de febrer, degut a passar a ocupar el Banc de Catalunya nostre estatge, quedarà aquest traslladat a la Plaça Marqués de Camps, Cafè de Novetats.

☞ Publicacions rebudes: «G. D. Júpiter», «Avant», «La Falç», «Rodamón», «Ateneu Enciclopèdic Popular», «Centre Excursionista del Vallès», «Centre Excursionista Barcelonès», «Agrupació Excursionista de Catalunya» (el programa de la cursa que celebren), «Grup Excursionista i Esportiu Andi», «Centre Excursionista de Sabadell».

☞ En la portada va el nou segell del *Grup*, degut al dibuix del nostre consoci en Francesc Gallostra, al que felicitem pel bon gust en que ha estat buscat.

☞ Corresponem cordialment a la salutació que, mitjançant son portaveu, adreça la nova entitat esportiva *Andi* a les demés, desitjant li un franc èxit en bé de l'excursionisme i de nostra terra.

☞ Socis ingreçats en el passat mes: J i L Pujolràs, J. Llauredó, T. Verderi, Q. Figueras, R. Bellsolà, U. Campins, J. Pagés, E. Martí, A. Blanch, J. Brugada, J. Estelés, P. Massoni, E. Padrós, P. Cornellà, C. Figueras, J. Comas, J. Pujadas, A. Casademont, J. Boada.

## PROGRAMA DEL MES

Dia 13.—**Sant Medi, Montagut, Sarrià** — Sortida de l'estatge, a la 1'20 de la tarda. Portar verenar. — *Vocal*, en *F. Saliné*.

Dia 20. — **Castell de Perelada, Vilabertrán**. Itinerari: Perelada (visita al castell), Cabanes, Vilabertrán, Figueres. Lloc de reunió: Estació M. Z. A., a les 5 en punt del matí. Gastos, 6 ptes. Portar-se la minestra pel dia. — *Vocal*, en *M. Taberner*.

Dia 27. — **Tayalà, Cartallà, Llorà, Canet d'Adri**. Sortida de l'estatge, a les 7 en punt del matí. Portar-se la minestra. — *Vocal*, en *J. Torra*.

Dia 27. — **Excursió Ciclista a la Font de la Torra (Canet)**. Sortida de l'estatge, a les 2 en punt de la tarda. Portar-se berenar. — *Vocal*, en *A. Gallostra*.

Dia 13 de Març. — **Gran Cursa Atlètica Excursionista. «Campionat del Grup i Cursa de Velocitat»**. Valiosos Premis. Detalls per programes i en el pròxim *Butlletí*.

FÀBRICA DE GORRES

Especialitat amb  
les de forma Sport

—  
Sombrereria

—  
Camises Wilson  
per excursionistes

—  
VDA. DE CARLES FALCÓ

Rambla de Alvarez, 2  
GIRONA

Construccions

de canyisos  
per a celos-rasos

□ □

JOSEP TORRA

Carretera de Barcelona, 53  
GIRONA

COGNAC  
TRES ANCORES  
és el millor

—  
Qui el tasta una vegada  
el demana sempre més.

En l'Establiment de Novetats

— de —

Raimonda Creuhet

Rambla de la Llibertat, 22

GIRONA

Hi trobareu Jerseys, Bandes, Mitjes per excursió, Bastons, Alpenstock, Gorres, Passa muntanyes, Casquets per motoristes, Bufandes, Màquines d'Afeitar, Guants de punt i tots els articles necessaris al bon excursionista.

¡Preus baratíssims!

Sempre Novetats!