

BUTLLETÍ MENSUAL



Perelada. — Ntra. Sra. del Carme

DEL

Grup Excursionista

:: :: : Gironí : : ::

DALMÁU CARLES, PLA. S. A.

EDITORS

—●— **G I R O N A** —●—

Articles fotogràfics

Assortit complet

□ □

Drogueria

— de —

J. M. Pérez Xifre

Carrer de Abeuradors, 2

GIRONA

Lluís Torrellas

SASTRERIA

—
Especialtat en trajos
d'Esport

—
Pantalons brlcks
per excursionistes

—
Rambla Llibertat, 36

GIRONA

Anís ARAGON

Fabricantes: M. Lalana Vallés y Comp.

Tardienta (Alto Aragón)

REPRESENTANTE EN GERONA: Antonio Puyol Sierra

Any II

Març de 1921

Núm. 9

PORTAVEU DEL GRUP EXCURSIONISTA GIRONÍ

Direcció: JOSEP TORRELLAS

Estatge Social: Plaça del Marqués de Camps

Es reparteix gratis a tots els socis i entitats germanes.

Per les Gabarres

En l'avinentesa de fer una sortida interessant i divertida, comencem nostra ruta cap Sant Daniel, enlairant-nos per les primeres es-tribacions d'eixa serra. Bonics punts de vista sobre les fondalades de la Font d'en Boix. Passem per la casa de les Figues i, seguint per les dràceres, arribem al Santuari dels Angels. Està situat en la muntanya d'aquest nom a 498 m. d'altitud, un dels cims més enlairats de les Gabarres. Des del Santuari es frueix d'una vista esplèndida sobre l'Empordà, Golf de Roses, Gironès i La Selva, fent d'apropiat marc els Pireneus, Roca Corba i el Montseny. Després de berenar seguirem nostre camí cap a Celrà, emprguent la davallada pel Camp dels Vents seguint el caire de una petita carena.

Comença a fosquejar; apressem el pas, car el camí és perdedor. Anem pel fons de la serralada: la foscor és estesa per arreu. Després de molt tresquejar trobem el camí carreter que devia portar-nos a Celrà, mes com no poguérem per la fosca nit que fa, orientar-nos, vam equivocar-la, quedant perduts al bosc. Davallant vers la direcció de nostra marxa, trobem uns carboners que tranquils estaven escalfant-se amb una gran fogaina. Gràcies a ells, que van indicar-nos l'adreça, trovarem la riera del Pelegret, que, seguint la, arribarem a Celrà mitja hora després d'haver sortit el tren en que teníem que tornar. Reunits en Consell acordarem agafar el tren «espar-denyal», arribant a casa amb les boniques impressions i peripècies passades en mig d'aquelles boscuries, perduts en negra nit.

TORRELLAS

Impressions de viatge

Un matí enterbolit, feia cap vers l'estació d'Olot. Prenc bitllet i m'encaixonó dintre el meu vagó. Hi havien en un altre departament, varis viatjants fent gatzara, un parell de pagesos amb la típica barretina i unes quantes dones que, cosa acostumada en elles, anaven criticant la gent del seu poble. En el meu departament anava sol i per distrure'm vaig posar-me a la finestra per a contemplar els bonics punts de vista que es frueixen esguardant-los. Vaig admirar artístic saltant de la central de Bescanó, els pobles d'Anglès i L. Sellera, arribant al Pasteral. Davant del magestuós salt d'aigua, no tenia prou ulls per contemplar tan bell espectacle.

El tren segueix sa ruta serpentejant muntanyes i valls. En arribant a Amer, parada i fonda. Degut al fort vent que s'ha girat van desapareixent les nuvolades. Després d'un quart d'estada emprèn la marxa altra volta passant per davant la Font Picant i entre mig d'encinglerades muntanyes. Però, ja s'obiren aquelles belles planes voltades de feréstegues i espadades serres, i quedo extasiat davant l'espectacle sobirà de la Naturalesa. I encar hi ha qui menyspreua nostra terra! Encar hi ha qui diu que no és bella d'entre totes! Encar hi ha qui li té odi! A aquestos (que s'oposo la desconeixen) els hi recomano que es mirin bé la nostra Catalunya, que la conequin, i així compendran el que val i l'amaran amb tot l'amor de que puguin ésser capassos.

Per últim arribo a Les Planes, terme del meu viatge. Ja desitjava acabar de veure les belleses d'aquestes comarques, mes assumptes particulars em retenen en eix poble.

Aquell que té desitjos de veure belles contrades en nostra pàtria, aquell que es bon excursionista, jo li recomano que visiti aquestes valls, que trasquegi per aquelles serres, i allavors se convencerà, si no ho està, que nostra Catalunya conté belleses naturals com qualsevolga altra terra.—C. DOMÈNECH.

EXCURSIONISTES

En vostres excursions durant l'hivern porteu en la motxilla **COGNAC TRES ANCORES**. Es el millor reaccionant contra el fred.

Excursió a Santa Bàrbara

Conforme amb l'anunciat de nostre BUTLLETÍ, tingué lloc el passat mes l'excursió aquesta. A les 9 del matí ens ajuntarem una bona colla de companys a l'estació per pendre el tren que va portar-nos a Anglès, on hi arribarem a les 10, empenyent tot seguit la marxa a peu per la carretera de Ossor, que deixem a la dreta al poc rato, seguint pel camí veïnal que s'enfila per la serra amb les acostumades zig-zagades. Nosaltres, remuntem pel dret, per camins dracers de pujada molt pronunciada. A mig camí trobem la Casa de la Mel, masia senyorial des d'on s'ovira esplèndida vista sobre Anglès i La Sella, una llarga tirada de valls vora el Ter, destecant-se el poblet de Sant Julià del Llor sobre un massís turó.

A les 12 arribem a l'ermita de Santa Bàrbara. Vista immensa, ovirant-se, amb tota claretat, Girona, Santa Coloma i molts altres pobles dels entorns. L'ermita és de caient pobre, no habitant-hi més que l'ermità amb sa família, els quals es mostraren molt amables i complacents. Després de dinar i fer el corresponent despido empenyem la davallada, per entre castanyers, cap a Sant Martí Saspreses, arribant-hi a les 3. Ballarem una sardana a la plaça al so d'un piano, seguint després per la carretera de Sta. Coloma fins Anglès, on hi trobarem una colla del Grup que feren una visita a aquet poble per esperar-nos, fent junts la tornada a nostres llars, després de puntejar unes quantes sardanes a la plaça i de fer un «repiscolavís» al Cafè Suís, quedant molt agraïts de les atencions rebudes per la societat allí estatjada.

Q. PLANA

Visita al Palau dels Comtes de Perelada i Monestir de Vilabertran

Eren les 8 del matí, quan baixàvem del tren en l'estació de Perelada, dirigint-nos al poble (2 km). Després d'esmorzar, férem cap al Palau objecte de nostra excursió. Visitem l'Església, d'estil gòtic de molt bon gust, aixís com també els claustres, qual jardí està garnit de boniques palmeres. En la sacristia s'hi troben els capitells que en altre temps foren ornament dels claustres de Sant Pere de Roda

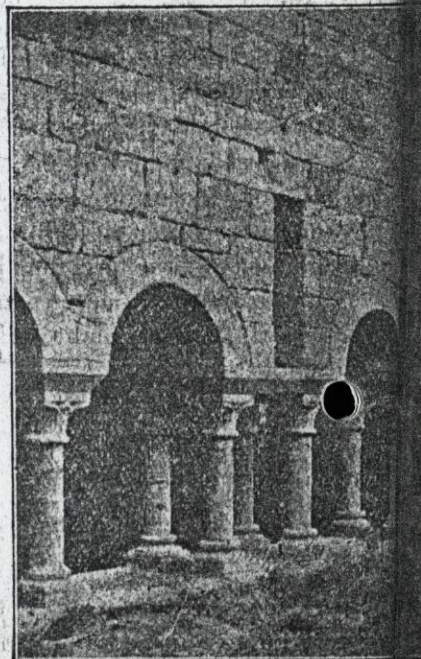
DIA 13 DE
GRAN FESTIVAL ESPORTIU, organitzat per

Marxa Atlètica Excursionista
Cursa Pedestre : Cursa Ciclista

Inscripció per cada cursa: Pels socis, 2 rals; pels no socis, 5 rals.



Vilabertran
Campaner del Monestir



Vilabertran

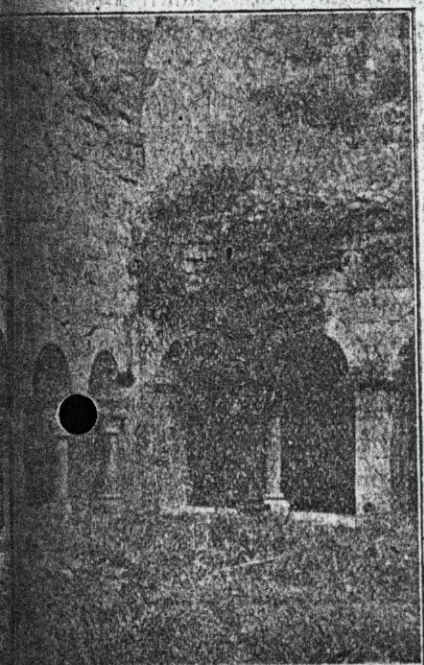
EXCURSIONISTES: En fer vostres compres, doneu

RÇ DE 1921
pel GRUP EXCURSIONISTA GIRONÍ

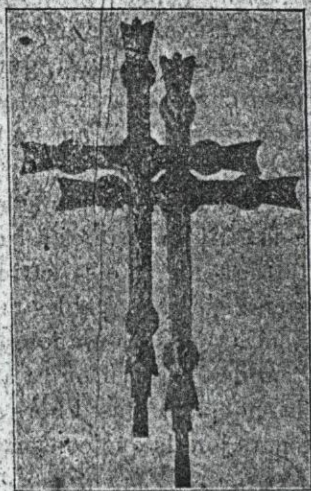
ta (Campionat del Grup)

e Cotes : VALIOSOS PREMIS

8 rals. — Els reglaments estaran exposats a l'estatge



ans del Monestir



Vilabertran
Creu processional

erència a les cases anunciades en aquest BUTLLETÍ

i uns antics quadros a l'oli. Pugem a la biblioteca, continguent un gran nombre de variats i artístics volums, i en un compartiment, dintre vitrines, diferents objectes trobats en aquells llocs i varies anfores d'Empúries. Travessem el pont que comunica amb el parc i Palau, dirigint-nos al primer. Cal remarcar els mobles de les habitacions dels Comtes, d'època i amb bonics tapissos. Ses estancies amb preuats quadros a l'oli de personatges de la família comtal i fets d'aquests Comtes en pasades èpoques. Els dormitoris són també d'interessant valor, trobant-se, en el de la Comtesa, una artística decoració de la Verge del segle XII en alabastre. Travessem els passadissos: antigues teles a l'oli, plànols francesos quan la dominació; entrant al saló d'hivern, guarnit amb cofres i secreters de fusta escultrats amb figures i dibuxos de gran perfecció; és notable també l'escalfa panxes, varis esmaltats, imatges i una creu bisantina d'abans del segle XII. Davallem per lo que temps del feudalisme eren presons, sortint als jardins: grans palmerars, boscos d'encalip-tos, grutes, llacs, etc.

Visitat tan monumental Palau, ens adrecem a Vilabertran, visitant a Mossèn Rovira, qui complacent i amb una afabilitat de grat record per nosaltres, ens mostrarà la creu de plata daurada joia d'aquella parroquia. És un notable treball d'orfebreria tinguent incrustades gran nombre de pedres fines i camafeus, procedents d'Empúries; visitem l'Església que és romànica amb bonica torra campanar quadrada. El claustre està bastant ben conservat tinguent la particularitat de tenir en els quatre angles de la volta una arcada. De la casa abacial són remarcables uns elegants finestrals gòtics. Aquesta Església havia sigut canonge agustiniana i Colegiata. Despedits que fórem de Mossèn Rovira anàrem cap a Figueres, visitant el Castell i la població fins l'hora del tren, quedant-nos grat record de les prenats joells que conserva aquesta part de la plana empordanesa.

TORRELLAS

GRUP EXCURSIONISTA GIRONÍ

Entitat despresada de tot color polític. Lemes de la matelxa:
Cultura, Instrucció, Excursionisme, Atletisme.

NOVES

En atent comunicat ens havem assabentat de la forma que ha quedat constituït el Consell Directiu del Centre Excursionista Sabadell. Felicitem als elegits encoratjant-los en una ferma tasca en pro de l'excursionisme i de la nostra terra.

☞ Rebudes les publicacions: *Ateneu Enciclopèdic Popular, Patria, Nostra Comarca, Andi, Agrupació Excursionista Catalunya, Avant, Montseny, Acció del C. D. C. I., La Veu del Fresser.*

☞ Havem rebut el primer número de *Nostra Comarca*, portaveu de les dues entitats excursionistes de Sabadell, a les que felicitem per la concòrdia i germanor mostrada, desitjant a aquest portaveu felaguera i llarga vida.

☞ El 13 del passat mes de febrer vàrem tenir l'agradosa visita de varis socis de l'Agrupació Excursionista Catalunya, recorreguent nostra ciutat, fent-los-hi remarcar quan de notable atresora una comisió de nostra entitat. Desitgem els hagi estat agradable sa breu estada entre nosaltres.

☞ S'han posat a la venda les insígnies de l'entitat, cuidant de son despatx el tresorer.

☞ Socis ingressats el passat mes: J. Cerezo, J. Tarrés, J. Pascual, A. Tordera, C. Doménech, J. Colobran, S. Magaldi, A. Mundet, A. Reberter, J. Pérez, R. Pascual, J. Hordensi, J. Guitart, M. Sánchez, M. Juanola, J. Pujol, J. Cambras, A. Frigola, P. Pujola, J. Verderi, C. Figuerola, J. Planas, J. Salip, P. Ferrer, J. Ferran, F. Sender, N. Alsina, J. Creus, J. Oliveras, J. Ramos, F. Camps, A. Comas, J. Reberter, P. Palahí, M. Puigbert, E. Felip, J. Ventura.

☞ Pel proper mes s'està organitzant una interessant excursió ciclista a les ruïnes de Tossa.

☞ Tots els itineraris de les excursions anunciades estaran exposades a l'estatge la setmana abans de efectuar se Per detalls de les mateixes els dijous i dissabtes a la vetlla de 7 a dos quarts de 9.

☞ En tots els actes de la entitat, es obligatori l'ús de la insígnia.

Atlètiques. — Van portant-se a cap en la comtal ciutat de Barcelona els treballs per la realització de les Olimpíades Catalanes. Tin-

drem veritable joia de que es portin a cap i recomanem als companys d'aquesta secció assisteixin als entrenaments a fi d'organitzar un equip per les mateixes.

VERMOUTH TORINO - Oriol Frigolé

Demaneu-lo en tots els Cafès i Bars

PROGRAMA DEL MES

Dia 6. — Marxa d'entrenament per la cursa

Fornells, Aiguaviva, Sant Roch, Salt, Girona

Sortida de l'estatge a la 1 de la tarda. — Vocal, En Josep Torra.

Dia 6

Castell de Cartallà - Sant Medí

Sortida de l'estatge a la 1 de la tarda, portar berenar. — Vocal,

En Lluís Torras.

Dia 13

Festival Esportiu a la Devesa

Dia 20.

Excursió Ciclista al Pasteral

Sortida de l'estatge a la 1 de la tarda. — Vocal, En Lluís Torras.

Dia 25. — Excursió matinal

Ginestà, Santa Aïra, Sant Gregori

Sortida de l'estatge a les 6 matí, portar esmorzar. — Vocal, En Josep Alsina.

Dies 27 i 28

Besalú - Mare de Déu del Mont

Portar-se la minestra per dos dies. Gastos, 7 pessetes. Punt de reunió, Plaça del Vi a dos quarts de set del matí. — Vocal, En Joaquim Plana.

Dia 3 d'Abril

Breda, Castell de Montsoriu, Hostalrich

Portar se la minestra pel dia. Gastos, 6 pessetes. Lloc de reunió, estació M. Z. A. a tres quarts de cinc del matí. — Vocal, En Marian Taberner.

Imp. Dalmáu Carles, Pla. S. A. — Girona

En l'Establiment de Novetats

de —

Raimonda Creuhet

Rambla de la Llibertat, 22

GIRONA

Hi trobareu Jerseys, Bandes, Mitjes per
excursió, Bastons, Alpenstock, Gorres,
Passa muntanyes, Casquets per moto-
ristes, Bufandes, Màquines d'Afeitar,
Guants de punt i tots els articles ne-
cessaris al bon excursionista.

¡Preus baratíssims!

Sempre Novetats!