

BUTLLETI MENSUAL DEL GRUP EXCURSIONISTA GIRONI



SUMARI

22

DE MATARÓ A MONTMELÓ
ATLETISME
DE FORA
PER NOSTRA VITRINA
NOVES
PROGRAMA DEL MES

ESTATGE SOCIAL: FORÇA, 29 = D. JOSEP TORRELLAS

DALMAU CARLES, PLA. S. A.

EDITORS

● — ● **G I R O N A** ● — ●

LLUÍS TORRELLAS

Rambla Llibertat, 36. — GIRONA

Sastreria: Trajos d'Esport, Abrics, Trajos per vestir
Preus sens competència

Grans assortits en: Mantes, Paraigües, Velluts, Llanes i Estams
per a trajos, Bufandes, etc.

Articles fotogràfics

Assortit complet

Drogueria de Josep M.^a Pèrez Xifra
Abeuradors, 2. — GIRONA

Barberia de Ramon Carbó

Carrer del Progrés (Nou). — GIRONA

Excursionistes:

Per fer goig, cal anar ben afeitat:
qui ve a casa, surt molt ben arreglat.

Gran Sabateria de Aureo Malaret

Calçat de totes classes

Especials per a Futbol i Excursionistes

Rambla Llibertat, 2. — GIRONA

PORTAVEU**DEL GRUP EXCURSIONISTA****G I R O N Í**

DE S. E. DE CATALUNYA = GRATIS A TOTS ELS SOCIS

DE MATARÓ A MONTMELÓ

AMB el desig de recórrer les per nosaltres desconegudes comarques del Maresma, uns quants companys contemplem els paisatges que travessa el tren que va conduint nos a Mataró, lloc on hem d'ajuntar-nos amb els companys del «Minerva» per a fer junts l'excursió.

En arribar a l'estació l'amic Hilari ens dona la benvinguda, anant tot seguit a juntar-nos amb els demés companys que ens atensàvem junts amb son president.

Passem Argentona deturant nos breus moments al Manantial de Burriac, d'aigua picant, adreçant nostres passes al Castell. El camí és fadigós d-gut a la forta pujada, si bé és compensada per les formoses vistes que s'oviren per entre els pinassars que travessem. Altra forta esbufegada i ja havem assolit les enlairades runes del Castell de Burriac. S'aixeca damunt mateix del collet del mateix nom. Poca cosa es serva del que fou en algun temps el més important dels Castells de Maresma i contorns, i si no fos per la torre de homenatge, pot dir-se que no existeixen més que dues pa ets. Lo que més admira a l'excursionista, és la vista que és gaudeix des del cim del Castell veient-se tota la costa, i, d'una faisó encisadora, els diferents poblets que s'extenen a ses platges i fins part de la Ciutat Comtal.

Devallem vers Cabriels, joliu poble en que se l'anomena la València catalana per ses grans plantacions de tarongers, llimoners i flors. També té la seva aigua picant en el Manantial de Santa Rita. Remuntant la riera i seguint un camí carreté, arrivem a cân Buquet i ermita de Sant Salvador, lloc de bonic punt de vista. Seguint nostre itinerari assolim Sant Mateu, bell mirador a 560 metres; l'ermita no té res de particular. A poques passes es troba a font. Són quarts de tres i l'estòmac de quisquon se revolta, car encara ha-

vem de dinar; mes seguint les indicacions del vocal, esperem a la font del Gurgui, per ser lloc més preferent, com així ho fem. En aquest trajecte passem per càn Riera, coneguda pel Mirador, degut a l'extensa contrada del Vallès que s'obira.

Dinats que som, empenem el camí de les fonts de Sant Joaquim i Santa Anna, baixant a Vallromanes pel camí de la riera tot gaudint de bonics paratges rublets de vegetació. Travessem Montornés i després de travessar els rius Mogent i Congost, arribem a Montmeló, lloc final de nostra excursió, per aquestes serres des de les que s'obiren tan belles vistes tot travessant frondoses bosquíries en les quals se respira l'alè de la marinada de les contrades del Maresma i la forta sentor dels pins de que estan rublertes les muntanyes de la part del Va'lès.

A l'estació fem un rato de gresca fins l'arribada del tren que portà a nostres companys del «Minerva» a Barcelona, dels que ens en acomiadarem amb recança, arrencant el tren entre efectuosos aclamacions, prova palesa de amistat i simpatia que regne entre ambdues entitats.

Grat record serverem d'aquesta jornada, que si grans són els atraients naturals d'aquestes comarques, molt més grans foren les atencions de que si guerem objecte per part de tots els companys del «Minerva» sens distinció, en particular de l'amic Hilari Salvadó, que podem dir no tingué un moment lliure per ell.

PUIG DEL VENT

A T L E T I S M E

L'ATLETISME A GIRONA...

QUE en resta d'aquell gran entusiasme sorgit amb la celebració del primer campionat? Quins són els treballs que s'han fet des d'aquell dia vers l'atletisme? Es que el Comité provincial deixa que decaigui completament la moral dels que practiquen l'atletisme, deixant-lo postergat?

Res absolutament ha fet el Comité i per això els entusiastes ens condol aquest silenci, aquesta fredor, que pot fer anar per terra l'entusiasme d'aquestes festes tan necessàries i que tan bons resultats porten per l'enfortiment de la raça. Tots els que sentin veritable entusiasme deuen procurar que fineixi aquesta calma i fer que el Comité procuri l'organització de festivals que estem segurs serien de falaguers resultats.

Darrerament ha tingut lloc a Barcelona el «mach» entre Catalunya i Gui-

púzcoa i tampoc nostra ciutat ha pogut ésser representada, siguent-hi en canvi altres ciutats catalanes, que amb entusiasme han aconseguit bons llocs dins l'atletisme.

Ara ja vénen els campionats de Girona, de Catalunya i d'Espanya i seria molt convenient, per a donar un impuls gran a aquest deport, que el nostre Comité organitzés festivals, palesant quant menys l'entusiasme que sent quisqun jovent vers aquest deport noble, que ens senyala l'enfortiment de la nostra raça.

Ara és el temps de fer els treballs. És necessari que tothom hi ajudi, doncs és necessari molt entranament, molta constància i voluntat per a aconseguir l'èxit que tant esperem.

MIRANIUS

D E F O R A

BONS amics; per a dir-vos tot quant de Tossa penso dir, verament és una miqueta llarg, i a-fi de no cansar i per poguer fer menció de tot lo que m'he proposat, he cregut convenient acabar d'una vegada amb lo que fa referència a excavacions.

Amb aquest desig he pregat al meu entrevistat que em fes la marcè de comprimir, amb lo possible, el que faltava dir-me de la seva obra, i ellamable, atent, cortès i servidor com sempre, m'ha promès ser lo més lacònic possible.

I ara heu's aquí lo que m'ha dit a aquesta última entrevista:

«Haviem quedat en la darrera conversa a la descripció del mosaic de l'*Atri*; en front del mateix hi ha un quarto de bany amb restes de paviment de mosaic, amb dibuixos geomètrics de diferents colors i també s'en veuen a la banyera, lo que indica que n'estava tota revestida.

A un costat s'hi veu un altra habitació (encar per descobrir) que és possible fos la que els romans en deien *spoliatoria*, on es despullaven i guardaven els vestits.

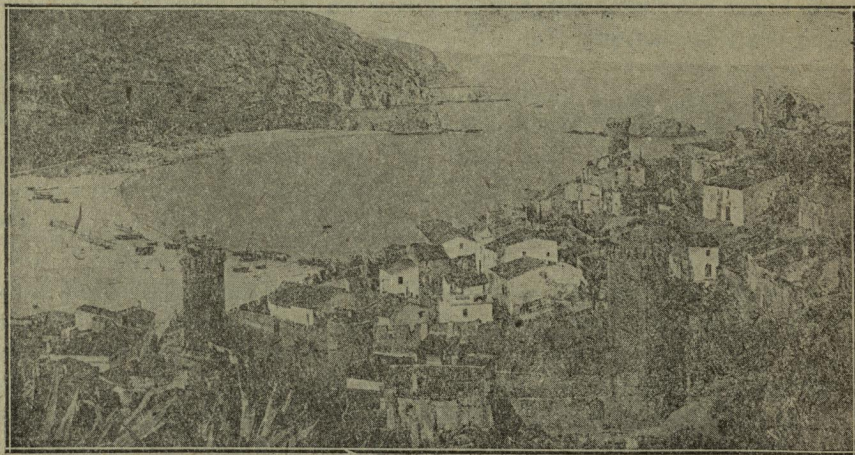
Puc dir-li, que com a construccions, les més notables, de les que li podria descriure, són: una cisterna de formigó i a poca distància, sobre la mateixa, una atalaia de groixudes parets inexpugnables, en aquella època, que devia servir per a comunicar senyals a la propera del turó de cân Magí.

Com a complement li parlaré de les troballes fetes, que han sigut moltes i algunes d'elles interessentíssimes per poguer-ne deduir, després d'un estudi de conjunt, l'època probable de la construcció.

Lo que més abunda és la ceràmica de totes menes.

La majoria d'ella és indígena i poca, l'importada. Entre la ceràmica grossa abunden els fragments de *dolimus* (gerres per a posar oli) àmfores, algunes d'elles mercades amb les inicials H. V. P. i una amb una inscripció greco-romana difícil de reproduir si no és amb foto-gravat.

La terrissa d'utilitatge abunda molt: n'hi ha de totes les menes que es troben a totes les excavacions de la seva època, siguent la més notable la coneguda per *aretina* o *terraccigillata*, perquè totes les peces estan marcades



Vista general de Vila Vella i badia fins a la punta de Sant Feliu de Guixols

amb el nom del fabricant, sen freqüent veuri junt amb aquest el de l'esclau obrer que va fer-la.

Són moltes i diferents les marques de fabricants i esclaus; la majoria d'elles força vulgars i conegudes, però n'hi ha algunes que encara no les he vist catalogades a la llarga llista publicada per l'illustrat arqueòleg senyor Cazorro a l'«Anuari de l'Institut d'Estudis Catalans».

Són notables els maons de totes mides i factures, puix s'en troben de grans dimensions, abundant les tègules, que entre altres usos, servien per ninxos de gent pobre.

Llàstima és, que no es trobi, apart dels maons, res sencer encara que n'alguns troços grossos que podran reconstruir-los els hàbils ceremistes que amb paciència benedictina es dediquen a aquets treballs, amb resultats admirables.

Escasses han sigut les troballes de ferros, sent dignes de menció un xa-

po o *cavic* de forma triangular, amb els tescons corresponents; i uns fragments molts rovellats, que semblen ésser alguna eina de fuster.

Poques han sigut les monedes trobades que s'hagin pogut llegir; no obstant, encara que borroses, n'hi ha quatre de romanes imperials dels segles I-II. Una sembla ésser de Trajà; l'altra amb cap femení, Faustina (?); les altres són d'Adrià i Gallienus.

Moltes i interessants són les troballes de musclos, particularment d'ostres que són amb gran número, algunes d'elles completament fòssils. Diuen alguns historiadors que s'en troben amb molta abundància en totes les excavacions rurals, de la costa, d'època romana, particularment a la comarca Empordanesa, i suposen que servien per a cerimònies funeràries; altres creuen que era per extracció del nàcar, que era una indústria en moltes localitats.

Per últim, parlarem dels materials de construcció i decoratius: els murs són construïts amb carreus carajats amb la cara més llisa a l'exterior; per igualar-los es troben interposades algunes fègules planes de grans dimensions i en els intersticis s'hi veuen troços de terrissa per igualar les parets. Aquestes són lliscades, algunes d'elles amb estuc pintat de diferents colors, sent el més freqüent el vermell amb dibuixos decoratius d'estil pompejà, si bé d'època decadent.

Els paviments que no tenen mosaic són fets d'una barreja de palets i bocins de maó que, encara que senzills, són molt decoratius i força ben conservats, lo propi que els murs.

Abunden ademés els marbres tan plans com treballats: dels primers s'en troben de diferents colors, i dels segons, alguns fragments que devien pertànyer a alguna estàtua.

Això és quant puc dir-li fins avui, encara que molt a la llugera, de la *vil·la* romana, per mi descoberta; però crec que dintre d'alguns mesos podré donar-li moltes més dades, puix, com ja sap, el benemèrit I. d'E. C. ha comprat gran part del terreny on radiquen les excavacions, i aquestes continuen amb èxit cada dia més falaguer.

La Vil·la està soterrada, a la part més baixa, per 2 30 m. de terra i el doble, per l'extrem més alt descobert fins ara.

Quines han sigut les causes del soterrament? Díficil és precisar-les.

Pot haver estat una sotregada sísmica per existir, com avui existeix un epicentre local? Aquesta teoria sembla descartada, puix a les parets no s'hi nota cap esberla; pel contrari totes surten senceres.

Tenen amb això quiscuna relació les desferres volcàniques que es troben a la capa negra del fons de les construccions? Esperem l'opinió dels professionals perquè ho aclareixin.

Ha sigut per deixament que els terrenys d'aluvió qu'han baixat del turó

ho han cobert amb el transcurs dels segles? Fàcil és que sigui així.

Ans d'acabar seria faltar a un deure de gratitud si no remerciés a tots els que m'han ajudat en la meua empresa, moral o materialment: no els anomeno per la temença de descuidar-me d'algun, cosa que sentiria molt.

Dec pregar-li que faci constar als seus llegidors que el meu propòsit ha sigut divulgar els coneixements arqueològics, posant-los al nivell de totes les intel·ligències i em tindrè per content si així he pogut lograr-ho.

Dels dictàmens dels Drs. Bosch Gimpera i Schulten no n'hi dic res per haver estat publicats al BUTLLETÍ del Grup.

No em despedeixo de vostè: aquí em té a la seva disposició per tot lo que pugui ser li útil.»

I ara, amics, crec que davant de tanta amabilitat i molèstia causada al perseverant excavador, model de constància en l'adversitat, i de caballerositat davant la indiferència de molts, devem nosaltres adreçar-li les més corals mercès per l'atenció de que ens ha fet objectes.

ROCAROL

Tossa, 25 Abril 1922.

PER NOSTRA VITRINA

D O N A T I U S R E B U T S :

ESTEM activant els donatius per a aquesta obra, i esperem que tots els que sentin veritable entusiasme per l'explendorositat de nostra entitat hi cooperaran portant el seu esforç a aquesta obra, que segurament serà l'acte més gran fet per nostra entitat.

En el vinent mes seran molts els donatius que es rebran, car s'ha avisat a tots els socis i estem segurs que cap voldrà que el seu nom no consti en aquesta subscripció.

SUMA ANTERIOR.	99	Ptes.
Agustí Gallostra	2	Ptes.
Pere Cartaña	0'50	»
J. Cerezo	2	»
J. Maresma	2	»
Juventut Republicana	5	»
TOTAL.	110'50	Ptes.

Segueix oberta la subscripció.

M.

N O V E S

Nostra actuació ja ha donat fruit. Un nou Grup Excursionista s'ha fundat a Girona, i es diu «Flor de Llis».

Molts llargs anys de vida li desitgem i ens oferim incondicionalment per tot ço que sigui en be de l'esport i de Girona.

— Aquest mes tindrà lloc en el Palau de la Música Catalana, de Barcelona unes interessants projeccions detallades amb explicacions d'una expedició a l'Himalaia per assolir l'Evarest, el pic més alt del món (8840), a fi de contribuir a la subscripció oberta per subvencionar una nova expedició vers aquest cim que ningú encara ha petjat.

És molt probable que assisteixi a tan interessant vetllada en representació del Grup nostra preuat consoci En Miquel Santaló, catedràtic de Geografia de la Normal.

— De la Manufactura Espanyola de papers fotogràfics, hem rebut diferents mostres de l'article a que es dediquen; havent-los repartit entre els aficionats de nostra secció de Fotografia.

— En atent comunicat s'ens assabenta la constitució de la nova entitat excursionista «G. E. Montcau». Corresponem desitjant-li falaguera vida en be l'excursionisme i de la pàtria.

— La casa Vda. de Carles Falçó ha rebut un nombrós assortit de capells de palla de totes formes que ven a preus reduïts.

— Publicacions rebudes: *Nostra Comarca, Acció, E. E. Catalunya, G. E. E. Audi, C. E. Els Blaus, Els Matiners, Minerva, Sempre Amunt, Club Montanyenc, Júpiter, Infatigable, A. E. Popular, Montseny, Puigmal, La Falç, Eugènia, Muntanyes Regalades, La Veu del Freser, Llevor*, programes del Concurs d'orientació excursionista organitzat pel C. E. Montseny, de la IV prova de muntanya i de la vetlla de projeccions de l'Himalaia al Palau de la Música Catalana que organitza el Centre E. de C. i l'Excursió a Paris-Reims, de l'Ateneu E. P.

EXCURSIONISTES

DE MANEU:

BOTELLES PETITES DE COGNAC TRES ANCORES

ESPECIALS PER A EXCURSIONS

PROGRAMA DEL MES

DIA 18: Excursió matinal a la Font d'en Lliure. Sortida del Pont de Pedra, a dos quarts de cinc del matí.

DIA 21: Canet - Rocacorba - Amer. Portar-se la minestra. Sortida del Pont de Pedra, a les 3:15 del matí. Gastos, 2 pessetes

Vocal, J. ROTLLANT.

DIA 24: Matinal a Sant Miquel. Sortida del Pont de Pedra, a les quatre del matí.

DIA 28: Cartellá - Font de la Torra de Canet. Portar minestra.

Vocal, F. GALLOSTRA.

JUNY 1: Matinal a Sant Gregori. Sortida del Pont de Pedra, a les quatre del matí.

DIA 4: Visita a la Ciutat de Barcelona. Es visitarà la Ciutat i l'Exposició de l'Automòvil assistint a les atraiens festes de la clausura. Detalls, en l'estatge.

Vocal, J. TORRELLAS.

Reunions del Consell Directiu i Seccions: Dies 23 de Maig i 2 de Juny.

A mitjans del proper mes de Juny tindrà lloc l'anunciada Exposició que organitza la Secció Artística, quedant tencada l'admissió de treballs el 5 de Juny. Per detalls als delegats de la Secció Srs. Busquets i Torrellas.

Companys! Presenteu treballs per a assolir un èxit en nostra primera Exposició.

Fàbrica de Gorres : Especialitat amb les de forma Sport

Sombrereria : Capells de totes formes i novetats

Excursionistes: Camises Wilson de franela per l'hivern

Tot a preus mòdics

Vda. de Carles Falcó. — Rambla Alvarez, 2

GIRONA

COGNAC TRES ANCORES

és el millor

Qui el tasta una vegada
el demana sempre més.

Les construccions de canyissos per a celos-rasos que són més ben deixades i de més durada, són les que fa en

Josep Torra

Carretera de Barcelona, núm. 53

GIRONA

Excursionistes:

Al EXPRES-BAR, trovareu un immillorable servei de Cafè, Licors i Refrescos. Especialitat en Santwitchs.

Rambla Alvarez, 12. — GIRONA

En l'Establiment de Novetats

— de —

Raimonda Creuhet

Rambla de la Llibertat, 22

GIRONA

Hi trobareu Jerseis, Bandes, Mitjes per excursió, Bastons, Alpenstock, Gorres, Passa muntanyes, Casquets per motoristes, Bufandes, Màquines d'Àfeitar, Quants de punt i tots els articles necessaris al bon excursionista.

¡Preus baratíssims!

Sempre Novetats!