

*Agrupación Fotográfica
y Cinematográfica de
Gerona y su Provincia*



Febrero 1956



*Grupament Fotogràfic
i Cinematogràfic de
Girona i la Província*

Rektor

M A T E R I A L
F O T O G R A F I C O
S E N S I B L E



La fábrica más antigua
en España
Siempre en vanguardia
Fundada en 1916



Agrupación Fotográfica y Cinematográfica de Gerona y su Provincia

Domicilio social: Primo de Rivera, 8, 2.º

BOLETIN DE INFORMACION

Enero de 1956.— Núm. 12

Compensación a nuestros anhelos

Desde que nuestra Agrupación existe hemos participado en numerosos Concursos y exposiciones que se celebraron en el ámbito de nuestra Patria, y se vieron premiados los esfuerzos de nuestros representados en la mayoría de ellos. Damos a conocer unos interesantes datos que atestiguan la veracidad de nuestra actividad y fruto recogido de la misma.

El número de Certámenes en que se participó es el de 16, obras presentadas 145, socios distinguidos 47, premios obtenidos 58.

Todo esto nos induce a pensar que los asociados que han concurrido van superándose de una manera paulatina y ascendente, de lo cual nos congratulamos. Desearíamos, no obstante y a ello vamos encaminados, el que fuera aumentando el número de nuestros socios que se decidieran a enviar sus obras a los Concursos. El buen nombre de nuestra Agrupación se ha difundido bastante en este lapso de tiempo, prueba de ello es que recibimos periódicamente invitaciones de casi todas las Agrupaciones hermanas para que participemos en sus Salones. Lo único que lamentamos de verdad, es que siempre son los mismos los dispuestos para ello y hay que tener en cuenta que muchos de los que lo hacen, es sólo con el afán de dar nombre a nuestra Agrupación, cosa que se ha conseguido y por lo que les estamos sumamente reconocidos.

Ahora a prepararse para nuestro II Concurso Nacional que D. m. celebraremos en las próximas Fiestas de Primavera en el cual esperamos y deseamos ver representados la mayoría de nuestros asociados. ¡Por algo es nuestro Concurso!

Algunos problemas sobre la luz en fotografía

Por **MANUEL CHAMORRO**

Es muy corriente leer en los tratados que, en la fotografía, lo que cuenta no es precisamente, la luz, sino las sombras. Esto es cierto solamente desde un punto de vista asaz limitado. Desde luego, son los contrastes entre luz y sombra los que dan el modelado a las imágenes, los que las prestan relieve y morbidez, pero el considerar la cuestión de manera tan simplista, conduce a errores y fracasos. En efecto, si la sensibilidad de la placa fotográfica fuese igual a la del ojo humano, y prescindiendo de la sensación fisiopsicológica, aún podríamos aspirar a hacernos dueños del control absoluto de la luz como instrumento productor de nuestros fotogramas, pero en realidad no sucede así, y hemos de tomar en consideración muy diversos y complejos factores.

En primer lugar la cantidad de luz, o sea el nivel de la energía luminosa irradiada por el objeto.

En segundo la calidad de la luz reflejada o transmitida, o sea la composición en longitudes de onda mezcladas (colores monocromáticos) procedentes del objeto. Y en relación con ello la especial sensibilidad de la emulsión fotográfica a cada una de las longitudes de onda y la inclinación de la curva de ennegrecimiento en relación con la cantidad de luz, y, por otra parte, el comportamiento de nuestro nervio óptico y de nuestra retina y la traducción psicológica de «sensación» respecto a luces, sombras y colores.

Nosotros observamos con nuestros ojos, con nuestro aparato visual, interpretamos con nuestro cerebro, y traducimos con un elemento físico (el aparato fotográfico y la emulsión) cuyo sentido de la «sensación» es totalmente mecánico y diferente del nuestro.

Es corriente el que nos sintamos atraídos por un sujeto plenamente iluminado y resplandeciente de colores y contrastes, preparemos el aparato, calculemos cuidadosamente los datos técnicos según las reglas, y el resultado sea, al positivar, desolador. Inversamente, un sujeto sin interés aparente, que retratamos sin ilusión, nos dé una magnífica fotografía. Prescindiendo de los elementos estéticos y de composición que consideramos superados por un fotógrafo consciente, llegamos a la fácil y cómoda consecuencia de que el primer objeto **no será fotogénico** y el segundo sí. Entonces algún viejo aficionado o un experimentado profesional nos aconsejará: «Acostúmbrase a observar el sujeto prescindiendo del color, véalo en blanco y negro y esponga para las sombras claras o penumbras».

Esta regla empírica, sólo aproximada por mera casualidad, iba bien cuando no existían emulsiones superpancromáticas ni de color, pero, al aparecer éstas, se ha revelado ineficaz y la consecuencia es que, casi unánimemente, se reconoce que los nuevos materiales son más difíciles de controlar, más rebeldes. Sus resultados son más inesperados.

No hay tal cosa. Si una emulsión está bien tipificada (estandarizada), es de fabricación regular y uniforme y se conocen sus características, es tan perfectamente controlable como otra cualquiera. Lo que sucede es que aplicamos sin traducir, o con una transcripción defectuosa, los datos obtenidos por nuestra observación, y como nuestras sensaciones subjetivas nada tienen que ver con la realidad física, es decir, que en cierta forma nos dan un concepto falso del color, del brillo y de la intensidad de la luz, dichos datos son también falsos y la interpretación fotográfica no coincidirá con lo que nosotros vimos.

MOTOCICLETAS

D S S A
125 C. C.

MOTOPEDAL

D S S A
50 C. C.

Ronda Padre Claret, 7 - Tel. 2939 G E R O N A

Hotel Centro

GERONA

Ciudadanos, 4

Teléfono 1493

G A R A G E

Serían necesarias muchas páginas para desarrollar, aunque sólo fuese elementalmente, la forma de coordinar las conclusiones de la psicología experimental, que nos enseña a analizar las sensaciones de nuestro sentido de la vista, con las leyes que rigen la óptica y la fotoquímica del sistema fotográfico. Sin embargo, para que sirva de orientación a mis amigos, he aquí algunos de los temas de estudio que sugiero.

El color de un objeto situado a cierta distancia y formado por la mezcla de varios colores primarios, es diferente para nuestra vista según se encuentre sobre un fondo de una clase o de otra. Por ejemplo: una tela azul con manchas amarillas en la proporción de 57'2 % del primero y 52'8 % del segundo la veremos de un color gris acromático obscuro, sobre fondo blanco (la pared de una casa); gris acromático claro, sobre fondo obscuro (el hueco en sombra de una puerta); amarillo, sobre fondo azul (el mar); o azul sobre fondo amarillo (muro pintado). Sin embargo, la película nos traducirá, ya sea en gris (blanco y negro), ya sea en color, la realidad de lo que existe y es capaz de captar la emulsión según su sensibilidad espectral.

El gris neutro acromático puede ser obtenido mediante la mezcla en proporciones definidas de distintos colores: Azul y amarillo; rojo, verde y violeta; verde, púrpura, amarillo y azul; amarillo, azul, rojo, verde y violeta. Si los colores empleados son saturados, es decir, no aclarados por la luz blanca ni oscurecidos por el gris (de blanco y negro) podemos obtener manchas que a nuestra vista son idénticas. Mas la emulsión analiza y, al traducir el gris, calibra exactamente la cantidad de violeta y azul aclarantes y la cantidad de verde oscureciente, de donde resulta que las cuatro manchas tienen una densidad completamente diferente al ser transcritas al papel.

En la fotografía de color los resultados pueden ser también dispares con lo observado. Tan pronto una mancha de color tendrá su traducción en gris, tan pronto una sombra gris resultará en la imagen coloreada absurdamente a nuestra apreciación.

Quando un objeto recibe luz blanca la penumbra proyectada es gris, pero si al propio tiempo recibe luz coloreada (monocromática) desde otro ángulo, la sombra proyectada tendrá el color antagonista. El fenómeno se complicará si el objeto recibe la luz de dos fuentes diferentes y de distinto color.

El color de las sombras que dan ambiente a un sujeto, sólo tienen realidad dentro de nuestra percepción.

Al apreciar el color de una luz podemos engañarnos fácilmente. Las luces coloreadas de brillo muy intenso nos parecen blancas. La lámpara de incandescencia de 200 watios, vista de cerca, nos dá la ilusión de suministrar luz blanquísima. Vista desde lejos nos parece, tal cual es, bastante rojiza.

De aquí que, en la fotografía en colores, se tenga en cuenta la noción de *temperatura de color*, que en el fondo viene a ser la medida de la predominancia de las diversas longitudes de onda de que está formada la luz. Esta circunstancia debía ser tenida también muy en cuenta en la fotografía en blanco y negro, ya que el empleo de los filtros compensadores, sólo puede ser determinado científicamente con la ayuda del termocolorímetro.

La sensación de lejanía la obtiene nuestra vista por la fusión de los colores en un gris azulado, por el lavado o aclarados de dichos colores, a causa de la mayor intensidad de la luz blanca, y por la esfumación de las líneas por el espesor de la atmósfera, más o menos húmeda, interpuesta. En la película las lejanías influyen de una manera totalmente diferente. El objetivo conserva íntegramente su poder de definición, pero la mayor riqueza en rayos azules y ultravioleta, vela el tercer término fácilmente, aumentando con exceso la «claridad». Efecto del llamado *velo atmosférico*.

Almacén de Mercería al Mayor

Antonio Clos

TELEFONO 2337

Ciudadanos, 8

GERONA

Papelería Viñas

MATERIAL ESCOLAR - LIBRERIA

Objetos de Escritorio - Trabajos de Imprenta

Sellos de Caucho

Pl. Molino, 5 - Tel. 1606 GERONA

◆ VIDA SOCIAL ◆

ALTAS

D. Salvador Balaciart de Barcelona, don Ramón Cassany y don Ignacio Sala Malvehí de Gerona.

CONCURSOS

A D. Fausto Dalmau y a D. José Buil les han sido admitidas 2 y 3 obras respectivamente en el V Concurso de Fotografías convocado por el Ministerio de Agricultura en Madrid.

Participan en el XI Concurso Nacional organizado por el Foto Club Manresa los siguientes asociados nuestros; Javier Puig, Luis Mendoza, José Buil, Manuel Closa y José Closa.

En el Concurso «Gevaluxe» que organiza la Soc. Fotográfica de Zaragoza, participa nuestro consocio D. Juan Mendoza. A todos les deseamos muy buena suerte.

GALARDONADOS

D. Miguel Tubau ha sido distinguido con el primer accésit en el IX Concurso Nacional organizado por el Club de Montañeros Celtas, de Vigo.

En el VI Concurso Nacional de San Juan Bautista, de San Adrián del Besós, premio de honor a nuestro socio de Honor D. Gerardo Klein y el sexto a D. Manuel Closa Bosser.

En el Concurso clasificador de la A. F. C. 2.^a Medalla de la categoría de Honor a don Manuel Closa Bosser y 1.^a Medalla de Honor a D. José Closa Miralles.

Si dejamos de consignar la participación de algún asociado a concursos y obtención de premios en los mismos, es porque algunos no residentes en nuestra Ciudad lo hacen por cuenta propia y no nos es comunicado. De todas formas insistimos en que por lo menos nos comuniquen sus premios o en su defecto sepan disculparnos si no los damos a conocer.

DE LA ASAMBLEA

Causas contra nuestro deseo obligaron a suspender por dos veces consecutivas la Asamblea General. En breve será anunciada de nuevo y esperamos D. m. pueda ésta celebrarse sin «bajas» de consideración.

CONCURSOS

I Salón Internacional que organiza la Unión Excursionista de Cataluña

Tema	Paisaje o temas montaña, pueblos y tipos, costumbres relacionadas de una manera directa con la montaña.
Obras	Hasta cuatro.
Derechos	15 pesetas.
Admisión	Hasta el 1.º de Marzo.

II Concurso Nacional para noveles (1) organizado por la Real Soc. Fot. de Madrid

Tema	Libre.
Obras	Tres.
Derechos	Ninguno.
Admisión	Hasta el 1.º de Marzo

(1) Se entiende novel todo aquel aficionado a quien no le haya sido expuesta ninguna obra en Concursos fotográficos

Foto Reportajes

Reinaldo Serrat

Laboratorio para aficionados

Mayor, 6

PALAMOS

ISARD

CINE :-: RADIO :-: FOTO

EXCLUSIVA FOTOGABADOS PLA

Taller especializado en reparaciones eléctricas y cine sonoro.

Ciudadanos, 20 Acc.

GERONA

La trilogía monumental gerundense

Con la Catedral, de la cual ya hablamos en el BOLETIN anterior, la iglesia de San Félix y la de San Pedro de Galligans constituyen la trilogía monumental gerundense, un conjunto cuyo valor arqueológico pocas ciudades poseen y que constituye motivo de orgullo para los nativos y de admiración y estudio para el turista.

La iglesia de San Pedro, que en los principios de su fundación fué monasterio benedictino, data del siglo XI y es uno de los ejemplares más hermosos del románico en Cataluña. Este suntuoso monumento tiene una larga e interesante historia, pero hemos de dejarla de lado para dedicar nuestra atención a dar solamente una ligera idea del valor arqueológico de esta joya románica con reminiscencias visigóticas.

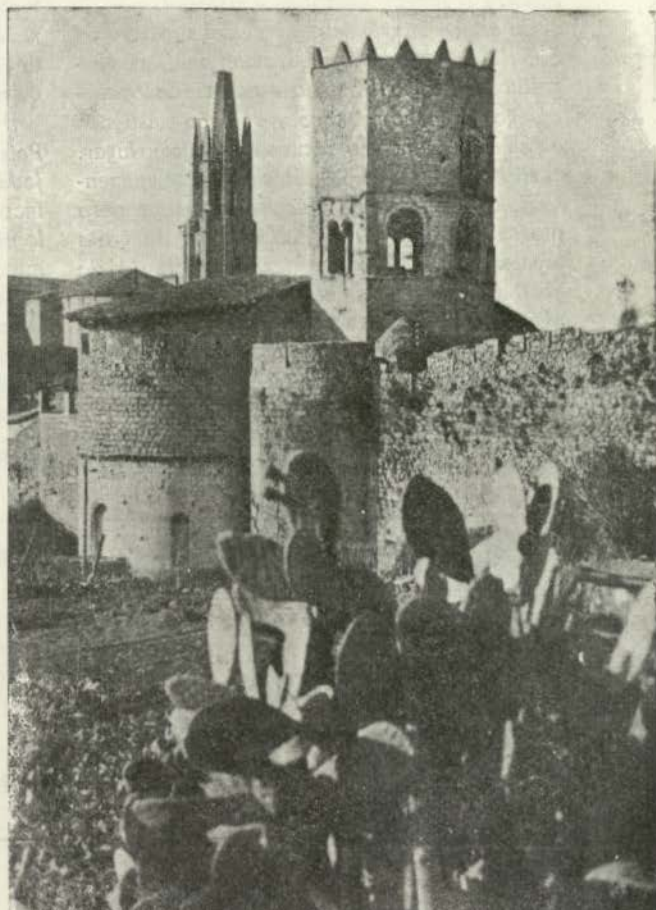
Preciosa joya es su portada, en la que precisamente se hallan de manifiesto rasgos ornamentales que hacen suponer con fundamento que su construcción fué anterior al cuerpo general del edificio. El interior del mismo, con forma de basílica, tiene tres naves, alta la central y más bajas las dos laterales. Como particularidad que la hace sobresalir de las demás de su época, esta iglesia tiene cuatro ábsides en su crucero.

El patio del monasterio está rodeado de un claustro, construido en la segunda mitad del siglo XII, que está considerado como posiblemente el más bello entre los claustros románicos de Cataluña por sus magníficas esculturas y por la abundancia de las composiciones decorativas, atribuidas a un gerundense, Arnaldo Gatell.

El campanario, de silueta muy original, es cuadrado hasta el primer piso y octogonal hasta la cúspide y está pegado a él parte de la muralla que circunda

aquel sector de la ciudad que aún se levanta en casi toda su integridad conservando las visibles huellas de los bombardeos y asaltos a que estuvo sometida la ciudad durante los sitios de 1909, testigos mudos, pero elocuentísimos, de las gloriosas gestas de sus hijos que le valieron el inapreciable título de «Ciudad tres veces inmortal».

Hoy la iglesia y los claustros de San Pedro de Galligans son el rico estuche donde celosamente se guarda toda la riqueza artística y arqueológica del Museo Provincial.



La Iglesia de San Félix, la del airoso campanario que un día, en el año 1581, trunció un rayo, es otro valioso ejemplar de la riqueza monumental gerundense. De estilo románico hasta las bóvedas y ojival hasta lo alto, está situado en la parte baja del montículo donde se yergue nuestra Catedral. Se ha escrito que en el lugar donde está emplazada sufrieron martirio San Félix y San Narciso. Allí se levantó, en el siglo VII, una pequeña iglesia que tenía por tutelar a San Félix, la cual en los años 1313 y 1368 fué ampliada hasta su estado actual. Su fachada principal, de estilo greco-romano, tiene una escalinata hasta la calle de la Barca. Su campanario es de estilo gótico, de factura bellísima y fué construido bajo la dirección del maestro francés Pedro Zacoma.

Su interior, además de las muchas bellezas arquitectónicas que encierra, tiene para los gerundenses otros valores, pues guarda en forma digna, muchos restos que son testimonio de nuestra grandeza espiritual y material.

En el presbiterio se conserva el sepulcro de San Félix, labrado en piedra con bellísimas esculturas del siglo IV, como la mayoría de los sarcófagos romano-paganos y romano-cristianos en mármol blanco existentes en el mismo lugar.

Al lado izquierdo del altar mayor se encuentra la capilla de San Narciso, cuya primera piedra fue colocada por el Obispo, de grata memoria, Tomás de Lorenzana el día 14 de abril de 1782. Es una hermosa capilla, de amplias proporciones, en las que domina el jaspe en sus muros y columnas y está decorada con frescos pintados por el barcelonés Francisco Tramullas.

El aspecto de esta capilla, de gran severidad y grandeza, impone al visitante. En ella, ade-

más, se encuentran el mausoleo dedicado al General Alvarez de Castro, defensor de la ciudad, obra del escultor Figueras, que fué inaugurado en 1880, y el sepulcro de las Heroínas de Santa Bárbara, escultura de los hermanos Oslé, inaugurado el día 4 de junio de 1925.



Otra pieza de extraordinario valor allí existente es el Cristo yacente en alabastro policromado, de tamaño natural, situado a la derecha de la entrada de la capilla, cuya obra se atribuye al imaginero Jaime Cartalls, de Berga.

Y en el altar el sepulcro de San Narciso, Patrón de la ciudad, recubierto de plata repujada, que un día no lejano guardó el cuerpo incorrupto del Santo hasta que la horda roja lo hizo desaparecer, conservando sólo actualmente una reliquia del celestial Patrón.

San Pedro de Galligans y San Félix son, pues, con méritos propios, dos símbolos permanentes de nuestra grandeza y de nuestra gloriosa historia y, por tanto, orgullo de nuestra ciudad.

F. Moré Bardera

FOTO PORTADA. 7.º premio en nuestro I Concurso Nacional, original de D. Antonio Crous Serdó.

Gestoría de Industria y Comercio

OBTENCION EN 24 HORAS DE
CARNETS CHOFER INTERNACIONALES
TRIPTICOS

PASAPORTES
(Ind. y Colectivos)

S. Francisco, 6 - pral.
GERONA

GESTORIA
ESPECIALIZADA

Magdalenas, 23
BARCELONA

Laboratorio Fotográfico

“El Globo”

Trabajos para aficionados

Material Fotográfico :: Fotocopias



Gral. Primo de Rivera, 10
Teléfono 1584

GERONA

Fotos
perfectas



Película
Mafe

ARANJUEZ

TEMAS DIVERSOS

FILTROS

(Continuación)

Filtro anaranjado. — Absorbe ultravioleta, violeta y azul; oscurece el agua, exagera el tono oscuro del cielo y aclara el rojo, amarillo y anaranjado.

En exteriores, con cielo azul despejado, las sombras — que contribuyen a dar relieve a los objetos — están iluminadas por rayos azules, siendo por tanto, intensificadas con este filtro, que absorbe el azul. Produce contraste entre amarillos y azules, y también entre el marrón y anaranjado, destacando unos tonos de otros.

Filtro rojo. — Absorbe el ultravioleta, violeta, azul y azul-violeta, en mayor grado que el filtro naranja; exagera el contraste y aumenta el relieve como el anaranjado, pero con efecto más intenso.

Oscurece el verde aclara el amarillo y rojo, que se reproducen brillantemente, y atraviesa la neblina. Aunque para la fotografía de lejanías es mejor usar emulsiones sensibles a los rayos infrarrojos; a falta de éstas pueden em-

plearse las pancromáticas con filtro rojo. Las lejanías y vistas aéreas son veladas, hasta en los días más claros, por la calima azulada que oculta, en mayor o menor grado, el detalle de los objetos muy alejados, produciendo en la fotografía como una segunda exposición. Esta calima es debida a la dispersión de la luz a través de las pequeñísimas partículas de polvo y agua que hay en suspensión en las partes bajas de la atmósfera. La calima dispersa muy poca luz roja, alguna verde, más azul y mucha ultravioleta; por tanto, como las emulsiones son muy sensibles a estas últimas radiaciones, dan, sin filtros, menos detalle del que se ve a simple vista.

Con el filtro rojo, y dando poca exposición, se obtiene, a pleno sol, efectos de luna.

Filtro rojo oscuro. — Absorbe violeta, ultravioleta, verde, azul y amarillo verdoso; produce mucho contraste, oscureciendo el azul claro; sus efectos son análogos a los del anterior, pero más pronunciados.

LABORATORIO FOTOGRAFICO

Styl

REPORTAJES - BODAS - BAUTIZOS
FIESTAS FAMILIARES

Pl. Bell-lloch, 1 - Tel. 2636

GERONA



RADIOS BASE ELECTRONICA
Unicos con ensanche total de banda

RADARIC

DISTRIBUIDOR EXCLUSIVO

LUIS METJE

Gra. Primo de Rivera, 5

GERONA

CULMEN S. A.

Sorteo del 25 de Enero de 1956

Q O P - L L V Q - V Ñ U - C H Y I
F T R - N L L J - K L Ñ - R D A

PIDA INFORMES A NUESTROS DELEGADOS Y AGENTES

SECCION LABORATORIOS

Reforzador energético

Un negativo tratado con esta solución no sólo aumenta mucho más de intensidad sino que asegura una perfecta conservación. Después de blanqueada una placa con una solución de bicloruro de mercurio y lavada muy a fondo (pues es de capital importancia, en este procedimiento) se ennegrece con el siguiente baño:

Solución A,

Agua 100 c.c.
Pirocatequina 2 gramos

Solución B,

Agua 10 c.c.
Potasa cáustica 20 gramos

Para su uso se toman partes iguales de las dos soluciones y 10 partes de agua.

Reforzado y rebajado parciales (Instosch)

Muchas veces es necesario efectuar un reforzado o rebajado parcial.

En tal caso puede recurrirse al empleo de la solución compensadora aplicada con pincel. Para impedir que dicha solución se extienda por las zonas a reservar de la acción compensado-

ra, puede hacerse uso de la glicerina. En un recipiente muy pequeño (el cristal de un reloj, por ejemplo) se vierte un poco de glicerina añadiéndole algunas gotas de solución saturada de hiposulfito de sosa y una gota de amoníaco, agitándolo bien y se añaden después unas gotas de una fuerte solución de ferricianuro de potasa. Con un pincel adecuado se pasa esta solución por las partes que deseamos reservar de la acción del baño. Debe tenerse en cuenta que si fuese muy espesa y el negativo estuviese completamente seco, la capa de ésta no se extendería por la superficie del negativo. Hecha esta operación puede reforzarse o rebajarse el negativo como de costumbre y una vez terminada la operación se quita la capa de glicerina, lavando bien dicho negativo con agua. Si por alguna causa se hubiese corrido la acción del reforzador o rebajador hacia las partes reservadas, puede repetirse la operación, reservando nuevamente dichas partes.

También es conveniente reparar por segunda vez con el pincel bastante escurrido los contornos de las partes protegidas antes de proceder a la intervención compensadora.

Café Nacional

Rambla Generalísimo, 38 - Tel. 1215

GERONA

FOTO-CINE SANS

Agente oficial de venta de las mejores marcas

Le aconsejará en cada caso el aparato que le conviene adquirir y el material que debe usar.

Subida Puente Isabel II, 2 - Tel. 2418

GERONA

SECCION LABORATORIOS

Para sus fotos



ROLLFILM
Infonal

SUC. ZIP. CARRERAS.-GIBONA