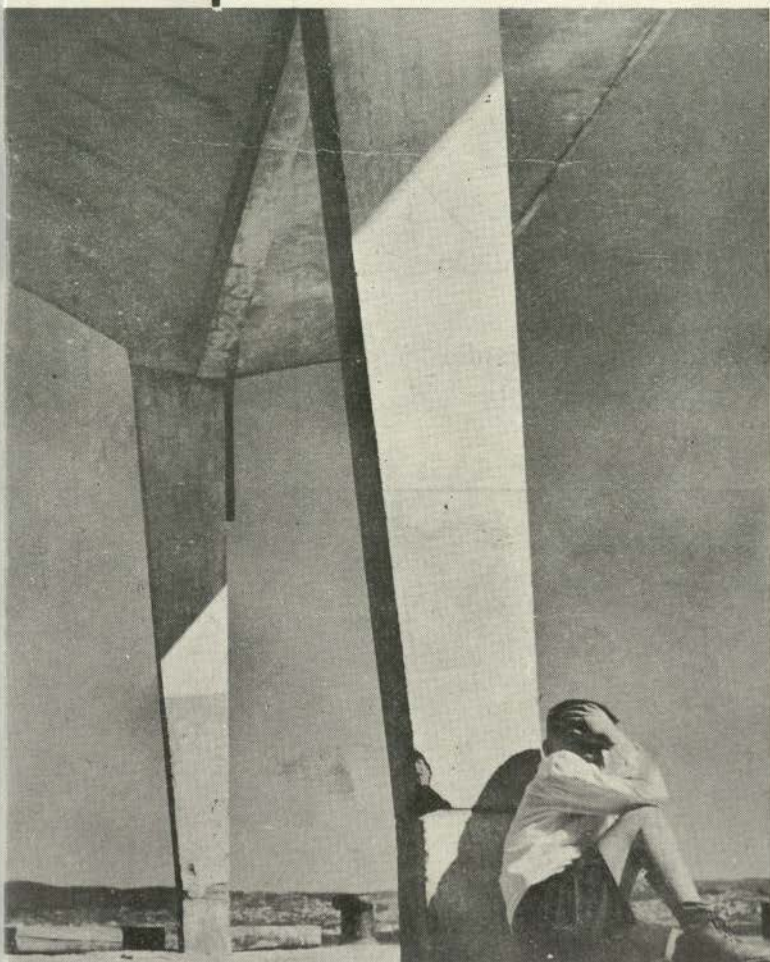


*Agrupación Fotográfica  
y Cinematográfica de  
Gerona y su Provincia*



*Abril 1956*

*Regtor*

MATERIAL  
FOTOGRAFICO  
SENSIBLE



La fábrica más antigua  
en España  
Siempre en vanguardia  
Fundada en 1916





# Agrupación Fotográfica y Cinematográfica de Gerona y su Provincia

Domicilio social: Primo de Rivera, 8, 2.º

**BOLETIN DE INFORMACION**

Abril de 1956.— Núm. 14

## Llegó la Primavera

Sí, llegó y con ella el momento oportunísimo para los buenos aficionados a la fotografía.

Con esto, nos induce recordar a nuestros socios la proximidad de la celebración del II Concurso Nacional de Fotografía que D. M. tendrá lugar en las próximas Fiestas de Primavera que tanto auge van tomando y que patrocinadas por nuestro Excmo. Ayuntamiento van a tener lugar desde el día 26 de Mayo al día 3 de Junio próximo.

En el Salón de Exposiciones, sito en la Rambla del Generalísimo, este año deseáramos dar a conocer al público en general las obras de nuestros asociados entremezcladas con las de los demás concurrentes de otras provincias; muchos de éstos y de renombrada valía, ya nos han anunciado su cooperación y asistencia al Certamen.

Muchos de nuestros socios, sabemos, que por primera vez, aparecerán con sus obras en público y aunque decimos por primera vez, esto no quiere decir, que las obras que piensan presentar sean vulgares, puesto que por la afición que muchos de ellos tienen y por el interés que se toman, podemos estar seguros de que en el próximo Salón veremos obras que realmente nos halagarán. Para «noveles» se han señalado premios cuyas obras pueden obtener o mejor dicho optar por cualquier premio menos el Social, si no es afiliado a nuestra Agrupación y si lo es puede optar o mejor dicho puede tener derecho a que sus obras puedan ser clasificadas en la «general» «social» o «debutante».

Con todo lo dicho, animense amigos pues la Primavera ha llegado y llegó para todos, ya que en cualquier sitio se pueden obtener buenas fotografías, por nuestros jardines, parques, por la costa, en fin, en infinidad de sitios está «vuestra obra»; lo que hace falta es saber encontrarla y seguidamente «zás» y ya está.



# OBTURADORES

## ¿Qué obturador necesitamos?

Sabemos que existen dos clases de obturadores: los de cortinilla y los de sectores. Estas últimas son los más corrientes, pero mejor sería limitar su uso a las escenas estáticas o de poco movimiento. Para la impresión de imágenes de gran movilidad (deportes, trabajo mecánico, etc.) se hace imprescindible el obturador de cortinilla o plano focal.

## Ventajas del obturador de cortinilla.

Un 50.º de segundo con obturador de cortina, calculado por la luz que recibe la placa sensible, es igual que un 50.º de segundo de uno a sectores, pero el movimiento del sujeto es fijado más por el primero que por el segundo por razón de que la imagen al ser obturada por el de cortina a flor de negativo, lo es por partes de la misma y en cambio con el obturador a sectores lo es de una vez toda la placa.

Un 20.º de segundo, por ejemplo, con un obturador a sectores, lo recibe el negativo de una vez o sea, la imagen llega de una vez y por entero al material sensible. En cambio, con un obturador de cortina, la imagen se impresiona antes en un espacio de la placa que en otro, siguiendo la impresión vertical en horizontal, según esté dispuesta la cortinilla de arriba abajo o de derecha a izquierda y por tanto este veinteavo de segundo que recibe la placa sensible es la suma de las fracciones de luz parcial que ha recibido. Como si dijéramos el total de varios cientoavos de segundos del movimiento del sujeto.

Aunque esto sólo sean diferencias de décimas de segundo, no podemos negar que tiene su importancia en impresiones semirrápidas de veinteavos de segundo. Además, el obturador central o sectores, obtura la imagen pequeña dentro del objetivo y de ésta a la capa sensible debe recorrer una cierta distancia. En cambio en el de cortina como sea que éste obtura la imagen entera con toda su potencia lumínica junto a la capa sensible tenemos que rapidez por rapidez con el obturador de cortina es mayor la cantidad de luz que impresiona la superficie sensible.

## Velocidad específica y cantidad de luz.

Si las casas constructoras midieran las velocidades de un obturador, según captara esta mayor o menor fijeza un determinado objeto nos encontraríamos que nunca sería posible precisar, al servirse de un nuevo aparato, que exposición habíamos de darle y necesitaríamos de un estudio preliminar para trabajar debidamente con él. Muy cuerdamente, pues, los fabricantes de aparatos supeditan la velocidad específica de un obturador a la cantidad de luz que recibe la capa sensible. Si aceptamos que un 100.º de segundo es la medida de la cantidad de luz recibida por la capa sensible, debemos convenir pues que ésta recibe igual cantidad de luz en un obturador central que en uno de cortina.

En cambio nos encontramos que un corredor a pie, por ejemplo que fotografiaremos pasando horizontalmente a la placa o film, al mismo cientoavo de segundo de cantidad de luz, puede perfectamente quedar movido con un obturador central y completamente fijo con uno de plano focal. Esto nos demuestra que podemos con cualquier aparato dar una misma expansión y quedar el negativo relativamente igual, más aún, si tenemos en cuenta que los materiales de hoy tienen una latitud sorprendente.

## Gestoría de Industria y Comercio

OBTENCION EN 24 HORAS DE  
CARNETS CHOFER INTERNACIONALES  
TRIPTICOS

PASAPORTES  
(Ind. y Colectivos)

GESTORIA  
ESPECIALIZADA

S. Francisco, 6 - pral.  
GERONA

Magdalenas, 23  
BARCELONA

## Laboratorio Fotográfico

# “El Globo”

Trabajos para aficionados

Material Fotográfico :-: Fotocopias



Graí. Primo de Rivera, 10  
Teléfono 1584

GERONA

# Café Nacional

Rambla Generalísimo, 38 - Tel. 1215

GERONA

## Cantidad y dobles de luz.

Podemos tener una referencia, cuando queremos duplicar o disminuir la exposición en los números de nuestra cámara, puesto que las cifras de velocidades de todas las cámaras quieren ser dobles en cantidad de luz unas de otras por ejemplo:

1. — 1/2. — 1/5. — 1/10. — 1/25. — 1/50. — 1/100. — 1/200;

estos tiempos, un segundo, medio, un quinto, un veinticinco, etc., representan el doble o mitad de luz unos de otros correlativamente. Un segundo es el doble de medio, un quinto quiere representar la mitad de tiempo que el medio segundo, aunque numéricamente no sea así puesto que correspondería a un cuarto de segundo la mitad de medio.

Así, pues cuando alguna otra clase de aparato lleva estos otros números

1. — 1/2. — 1/4. — 1/8. — 1/20. — 1/30. — 1/40. — 1/60. — 1/100. — 1/200

también sobreentenderemos que son mitades o dobles unos de otros.

Es así pues como haremos nuestros cálculos incluso cuando por la adición de algún filtro necesitaremos dar dos veces más de luz lo cual querrá decir, correr hacia abajo dos velocidades menos. Por ejemplo:

$$1/100 \times 2 = 1/25 \quad 1/5 \times 2 = 1 \text{ segundo}$$

En la práctica, se puede afirmar que en pasando de un 1/200 de segundo en los obturadores de cortinilla o en un 1/100 en obturador a sectores no hay exactitud ni control alguno en cantidad de luz pero en cambio también en la práctica encontraremos que un balón de fútbol pasando horizontalmente a la cámara y a una distancia de 5 metros nos da al 1/200 una imagen movida y alargada.

En cambio, el mismo balón a 1/500 de segundo desde el mismo lugar queda completamente quieto y redondo.

Con el material Pancromático hoy existente de buena latitud y en condiciones pésimas de luz, igual corta de luz puede quedar la de 200.º que la de 500.º aunque siempre sabremos cual de las dos fué la más expuesta pero mirándolo con detenimiento en las partes sombreadas. No daremos, pues, oídos a si hacemos nuestras fotos al 100, a 1000 o a 10.000 de segundo ya que estas cifras estratoesféricas, son espejuelos naturales de la propaganda comercial.

Seguirá.

## FOTO-CINE SANS

Agente oficial de venta de las mejores marcas

**Le aconsejará en cada caso el aparato que le conviene  
adquirir y el material que debe usar.**

Subida Puente Isabel II, 2 - Tel. 2418

GERONA



**Fotos perfectas**



**Película**  
*Mafe*

**ARANJUEZ**

# FOTOGRAFIA

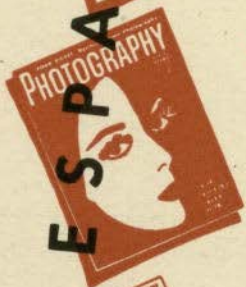
Popular

POPULAR PHOTOGRAPHY MAGAZINE IN SPANISH.

*La revista fotográfica más leída en el mundo entero*



Valiosos consejos técnicos  
acompañados de una interesante  
documentación artística  
fotográfica en cada número.



Las últimas novedades en  
cámaras fotográficas, cine-  
matográficas, proyectores  
y toda clase de accesorios.



En cada número hallará  
Ud. interesantes concur-  
sos dotados de los más  
valiosos premios.

CONVIERTA SU AFICION EN UN ARTE LEYENDO TODOS LOS MESES  
FOTOGRAFIA POPULAR



**36 MESES DE FOTOGRAFIA POR SOLO 475 PTAS.**

**SÍRVASE SUSCRIBIRME A "FOTOGRAFIA POPULAR" POR:**

3 AÑOS (36 NUM.) POR 475 PTAS.  2 AÑOS (24 NUM.) POR 375 PTAS.

1 AÑO (12 NUM.) POR 225 PTAS.

Señale Ud.  la suscripción que le interesa

NOMBRE

Letra de imprenta

DIRECCION

CIUDAD

PROVINCIA

FIRMA

ENVIE ESTE PEDIDO CONJUNTA-  
MENTE CON LA REMESA EN EFEC-  
TIVO, GIRO POSTAL O CHEQUE,  
A LA SIGUIENTE DIRECCION:

**FOTOGRAFIA POPULAR**  
Plaza Cataluña, 21, 2.º  
Teléfono 21-74-03  
**BARCELONA**



**Fotografía Popular se edita en EE. UU. de América desde donde se remite directamente por correo a los suscriptores**



## Bañolas y su Lago

A 17 kilómetros de Gerona y en la parte céntrica de nuestra provincia se alza la pintoresca villa de Bañolas y no muy lejos de lo que antiguamente se conocía por el Condado de Besalú.

En el hermoso valle donde se encuentra, se halla rodeada de un verdor de belleza incomparable. Está separada de la plana del Ampurdán por una especie de sierras y pequeños altozanos, una de las más vistosas es la de Rocacorba, más allá las de la «Mare de Déu del Mont» y las de Bassegoda cercanas al alto Canigó.

Para los aficionados al bello arte de la fotografía hallamos en la misma ciudad su célebre lago, paisaje que tantas veces hemos contemplado desde diferentes ángulos. Gracias a las fotografías tomadas por el celebrado aficionado de aquella localidad Dn. Ramón Alsius (con socio nuestro) sus parajes han sido divulgados por el mundo entero.

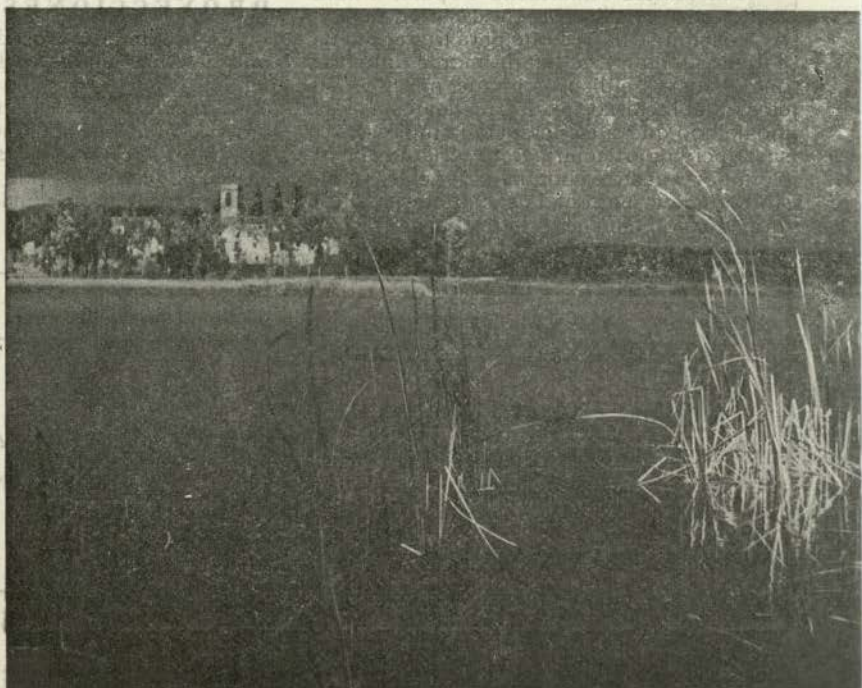
En la ribera y en la parte opuesta se halla el pueblo de Porqueras que según los historiadores su nombre procede del latín PORCA (quebradura) debido a que según se cree esta zona debió ser fondo del mismo lago y que luego al desecarse se partió en numerosas quebraduras.

A pesar que varias acequias vierten los escorros del lago al río Terri, no es del todo bien conocido el origen de las aguas que

alimentan la entrada al mismo y que pueda pensar a la que sale por las acequias pero por tratarse de aguas de composición muy mineralizada se supone que tienen su entrada por algún fallo del terreno subterráneamente.

El lugar, especialmente en verano, se ve muy concurrido de turistas para admirar sus bellezas y los diversos coloridos que forman sus aguas, contándose por cientos los aficionados a la fotografía, en especial de la región catalana, que se desplazan con el solo objeto de poder plasmar sus puestas y salidas de sol.

Si Ud. no ha visitado Bañolas, es decir su misterioso lago, no se pierda la ocasión de hacerlo cuando se le presente, estamos seguros no le pesará.





# ◆ VIDA SOCIAL ◆

Recibimos de MAFE el obsequio de 25 cargas de película 24 x 36 con el propósito de que nuestros asociados probaran este nuevo producto nacional.—Naturalmente era imposible que de tal obsequio pudieran participar todos nuestros afiliados por lo que se llevó a cabo y en presencia de varios socios, el sorteo entre todos de las mencionadas 25 cargas de película gentil obsequio de la casa MAFE de Aranjuez. Los agraciados en el sorteo fueron los siguientes Sres.:

Don Manuel Guardiola, D. Manuel Clossa Boser, D. Salvador Balaciart, D. Francisco Moré, D. Carlos J. Vaello, D. José Clossa Miralles, D. Ramón Casany, D. Jorge Mes- tres, D. Pedro Rabell, D. José Regencós, D. Francisco Boladeras, D. Pablo Tajá, don Emilio Marqués, D. Francisco Mas, D. Mi- guel Ramos Palol, D. José Angel Lechuga, D. Manuel Chamorro, D. Ramón Albó, don Julio Torres Manso, D. Luis Mendoza, Don Antonio Clos, D. Federico Verdú, don Alvaro Palahí, D. Francisco Solá y D. Ri- cardo Fina.

Se ruega a dichos señores, residentes en nuestra ciudad, se sirvan pasar por el local social en donde les será entregada dicha carga de película. A los restantes señores, residentes fuera, les será remitida por co- rreo.

A la revista Americana Popular Photo- grafie, que se edita ya en español, nuestra Agrupación se ha suscrito para tres años. Esperamos recibir ya los primeros números que quedarán a disposición de nuestros so- cios en el local social. Participamos al mis- mo tiempo que si algún socio le interesa una suscripción particular agradeceríamos la hiciera por nuestro conducto; de esta forma sin perjudicar para nada sus intereses, daría un pequeño beneficio a la Agrupación.

## CONCURSOS

Estamos recibiendo para nuestro II Gran Concurso Nacional innumerables muestras de adhesión al contar ya con un buen núme- ro de trofeos cedidos galantemente por Ca- sas industriales, Corporaciones y Entidades que con simpatía han acogido la publicación de nuestras bases. Esperamos ahora que nuestros aficionados respondan también al interés despertado. Nosotros ya hemos pro- curado destinar unos premios de carácter Social y para el *Debutante*.

## EXPOSICIONES

Tenemos concedida la exposición del Sa- lón «Negtor 1955» y falta unicamente encon- trar sincronización de fechas entre las mu- chas que fienen ya destinadas y las que nos- otros disponemos. Lo adelantamos porque sabemos ha de causar sensacional revuelo la noticia entre los aficionados. Bien vale la pena.

Si no damos a conocer en nuestro Boletín las bases de algunos de los Concursos que se celebran, es por el poco espacio de tiempo con que muchas veces son recibidas; desde luego éstas quedan expuestas en el tablón de anuncios de la Agrupación a la vista de todos.

## PROYECCIONES

El próximo jueves día 19 del corriente mes de Abril y a las 10'30 horas de la noche tendrá lugar D. M. en nuestro local una sesión *íntima* de proyección de diapositivas a cargo de nuestro contador Sr. Pablo Tajá, Esperamos con interés esta fecha por cuanto sabemos que el Sr. Tajá es hombre puritano y domina de forma maestra el Arte de la luz.

## Papelería Viñas

MATERIAL ESCOLAR · LIBRERIA

Objetos de Escritorio · Trabajos de Imprenta

Sellos de Caucho

Pl. Molino, 5 - Tel. 1606 GERONA

## Almacén de Mercería al Mayor

## Antonio Clos

TELEFONO 2337

Ciudadanos, 8

GERONA



Foto Reportajes

## Reinaldo Serrat

Laboratorio para aficionados

Mayor, 6

PALAMOS

# ISARD

CINE :-: RADIO :-: FOTO

EXCLUSIVA FOTOGRAFADOS PLA  
INSTALACIONES RADIOELECTRICAS  
Taller especializado en reparaciones  
eléctricas y cine sonoro.

Ciudadanos, 20 Acc. **GERONA**

### BIBLIOTECA

En nuestra biblioteca han ingresado los siguientes Boletines:

Foto Club de Valencia. Agrupación Fotográfica de Melilla. Agrupación Fotográfica Gallega, de Vigo. Agrupación Fotográfica de Igualada. Boletín Informativo del Dinámico, C. C. Real Sociedad Fotográfica de Madrid. Club Montaña de Barcelona. Agrupación Fotográfica de Cataluña. Agrupación Fotográfica y Cinematográfica de Navarra. Unión Excursionista de Cataluña.

Recordamos que poseemos dos libros de nuestro consocio Sr. Tubau sobre el tratamiento del clisé 24 x 36 y sobre Fotografía y Excursionismo, ambos muy interesantes e instructivos para el aficionado; así lo manifiestan quienes se deleitaron con su lectura y si hay alguien interesado en su adquisición puede dirigirse a nuestra Entidad.

### GALARDONADO

Nuestro consocio Sr. D. José Closa residente en Barcelona, ha obtenido los siguientes premios:

II Concurso Libre de Fotografía de Nuestra Sra. de Pompeya, Barcelona: **4.º Premio.**  
Agrupación Fotográfica Canaria: **6.º Premio.**

Agrupación Fotográfica de Castellón de la Plana: **Premio de honor.**

Foto-Club Manresa: **2.º Premio**

### NECROLOGICA

Nuestro consocio Sr. D. Ricardo Fina sufrió la irreparable pérdida de su Sr. Padre Q. E. P. D.; transmitimos al Sr. Fina nuestra más sentida condolencia.

### ALTAS

D. Joaquín Riu Ariet; D. Pedro Feliu Dulcet; ambos de Gerona y D. Jorge Roig Vázquez, de Barcelona. Bienvenidos.

Foto portada: Original de D. José García Domingo, 8.º Premio en nuestro Concurso Nacional celebrado el pasado año de 1955.

Foto interior: Cedida galantemente por la revista «USTED».

MOTOCICLETAS

**O S S A**

125 C. C.

MOTOPEDAL

**O S S A**

50 C. C.

Ronda Padre Claret, 7 - Tel. 2939 **GERONA**

Hotel Centro

GERONA

Ciudadanos, 4

Teléfono 1493

G A R A G E

# El retoque del positivo del retrato

Aunque no existe una técnica especial para este retoque, hemos querido, no obstante, dedicarle un capítulo especial porque en él se puede introducir de manera distinta el tratamiento de los blancos y reflejos, parte muy importante de este género de fotografía.

Aún más que en ninguna otra clase de trabajos, es preciso una mano muy hábil y muchos ensayos para que no se conozcan en la superficie las intervenciones posteriores al trabajo de laboratorio, y esto sólo se consigue a fuerza de ejercitarse y tener una mano muy suave.

Cualquier método de retoque de positivas conviene para el retrato; en el caso de que la copia esté hecha en papel semimate, el retoque al óleo será el más eficaz en este caso; se darán varias manos del barniz que allí se indicaba, dejándolas secar bien, y después se extenderá una tinta general, muy tenue por todo el rostro, sacando los blancos y reflejos por medio de la gasolina, y mejor aún con benzol, que se seca lentamente.

Si las copias que se destinan al retoque con bastante intensidad están hechas con papel de superficie mate como así es corrientemente, sólo se empleará el color al pastel.

Se tomarán barras de esta clase de color, procurando que sean de buena calidad, y se pulverizarán finamente; dos o tres colores en tonos gris oscuro bastarán; se matiza el color con un poco de piedra pómez en polvo y se reserva en cajitas. El color necesario para aumentar la tonalidad general se tomará con el dedo índice de la mano derecha recubierto de un trapo que no sea muy áspero, y lentamente y describiendo círculos para extenderlo bien se dará una capa a todo el

rostro y partes blancas de trajes, etc. Después; con ayuda de una goma de borrar con corte muy afilado o en punta, según los casos, se irán sacando reflejos, y con este sencillo sistema se aumenta el vigor general de las luces.

Hecho esto, se pasará a intensificar el pelo y partes oscuras del retrato por medio de difuminos de diferentes gruesos, que se cargarán en el polvo de color y pómez. Si se alterase el fondo por medio de varias tintas unidas o desvanecidas, entonces da buen resultado el empleo del trapo con el dedo cargado de bastante color. Aunque la copia esté hecha en bromuro de tono frío, no conviene el empleo del negro de humo, porque mancha mucho y produce unas tintas muy poco unidas.

En las ampliaciones es preciso siempre un trabajo preliminar, que consiste en el tapado de puntos blancos y el raspado de negros, lo cual se hace con suma facilidad con color de acuarela del mismo tono que la copia y con un pincel o una cuchilla muy fina.

En el retrato da muy buenos resultados y evita mucho retoque el positivador o ampliar con intermedio de una trama, de las que hay en el comercio infinidad de modelos de granado a gusto de cada operador; los retratos así obtenidos tienen un aspecto muy agradable y artístico, sin que disminuya casi nada el claroscuro propio del clisé.

También en este género y para trabajos artísticos, puede emplearse el papel negativo, en cuyo caso la copia final no necesita retoque alguno si el clisé papel se perfeccionó bien.

LABORATORIO FOTOGRAFICO

# Styl

REPORTAJES - BODAS - BAUTIZOS  
FIESTAS FAMILIARES

Pí. Bell-lloch, 1 - Tel. 2636

GERONA



Inter  
RADIO

RADIOS BASE ELECTRONICA  
Unicos con ensanche total de banda

**RADARIC**

DISTRIBUIDOR EXCLUSIVO

**LUIS METJE**

Gral. Primo de Rivera, 5

GERONA



# TEMAS DIVERSOS

## FILTROS

(Continuación)

**Filtros neutros.** Son filtros grises que se usan mucho en cinematografía — donde hay menos margen en las variaciones de exposición — para reducir ésta sin tener que recurrir a diafragmas demasados pequeños, que pueden producir efectos perjudiciales por un exceso de detalle.

Describimos con alguna extensión el comportamiento de estos filtros porque es de nuestra creencia que su estudio es de gran utilidad para poder obtener de ellos el mayor rendimiento posible.

Un ejemplo nos mostrará la utilidad del empleo de tales filtros: Si tenemos unas flores rojas que se destacan por su color, del fondo verde de las hojas, pero con tonos de brillantez relativa, parecidos, aun que se diferencien mucho en el color, y tomamos la fotografía con material pancromático, apenas podríamos distinguirlos, pues en el negativo tendrán, aproximadamente, la misma intensidad. Empleando un filtro rojo o uno verde, tendremos estos colores muy diferenciados, aun que se haya sacrificado su fiel reproducción, que en este caso es menos importante.

Un papel verde y otro rojo que tengan, aproximadamente, el mismo valor de claroscuro, si los fotografiamos con material pancromático y filtro verde, que absorbe el rojo, éste aparecerá oscuro, y el verde, en cam-

bio, claro. Si la reproducción la hacemos sin filtro y con el mismo material, de modo que obtengamos los colores en su verdadero valor, apenas podrán diferenciarse. Empleando un filtro rojo, que absorbe el verde, aquel color impresionará mucho el negativo, reproduciéndose en la positiva en tono muy claro, contrastando con el oscuro del verde.

Vemos, por lo tanto, que para obtener una fotografía en la que diferencien estos colores, habrá que sacrificar la correcta reproducción de uno de ellos, siendo preferible, generalmente, obtener oscuro el rojo, por qué en la mayoría de los casos nos parece más oscuro que el verde.

Así, que para aumentar el contraste entre dos colores se empleará un filtro que absorba a uno y deje pasar el otro.

Si en lugar de tratarse de dos colores como el verde y el rojo del ejemplo anterior, queremos hacer destacar un dibujo amarillo sobre fondo blanco, el empleo de un filtro azul violeta intenso, opaco a los rayos amarillos, dará el máximo de contraste entre estos dos colores. Igualmente, para la reproducción de planos al ferroprusiato, un filtro naranja nos dará las líneas muy diferenciadas del fondo oscuro. El mismo filtro tendríamos que emplear para reproducir un escrito con tinta azul.

### GULMEN S. A.

Sorteo del 26 de Marzo de 1956

Ñ O C H - O G Y - N O O - T C L L  
C H A E - G R U - J W O - K B O

PIDA INFORMES A NUESTROS DELEGADOS Y AGENTES

Para sus fotos



ROLLFILM  
*Infonal*

GUMEN & A.  
Sede del 22 de Mayo de 1955  
NOCH - OGY - NOO - TCM  
CHAE - GRU - JW.O - KAO  
PDA INFORMES A NUESTROS DELEGADOS Y AGENTES

SUC. TIP. CARRERAS - GERONA