

GIRONA. CATEDRALS, ESGLÉSIES I CONVENTS (I)

Del naixement de l'església local
a l'època moderna



GIRONA. CATEDRALS, ESGLÉSIES I CONVENTS (I)

**DEL NAIXEMENT DE L'ESGLÉSIA LOCAL
A L'ÈPOCA MODERNA**

Edita: Ajuntament de Girona. Servei de Gestió Documental, Arxius i Publicacions (SGDAP)

© *dels textos:* Joan Ferrer, Marc Sureda, Josep Maria Nolla, Anna Gironella, Jaume de Puig, Pere Freixas

© *de les fotografies que encapçalen els capítols:*

1. Dibuix de la Crucifixió a la coberta d'un llibre d'embargaments de saigs, 1422-1432. AMGi. Fons Ajuntament de Girona, Plets
2. Vista de la torre de Carlemany des del claustre de la Catedral, 2009. Ajuntament de Girona. CRDI (Fons El Punt Avui – Julieta Soler)
3. Vista de la capçalera, nau i campanar de l'església de Sant Feliu, 2016. Autoria: Josep M. Oliveras.
4. Dibuix de les monges de Sant Daniel, durant les exèquies de la infanta Beatriu d'Aragó, 1491. AMGi. Fons Ajuntament de Girona, Manual d'acords
5. Claustre romànic del monestir de Sant Pere de Galligants a Girona, 1832. Ajuntament de Girona. CRDI (Col·lecció de gravats)
6. Vista de l'exterior de l'absis de la Catedral de Girona, 1911-1936. Ajuntament de Girona. CRDI (Valentí Fagnoli Iannetta)

© foto de la coberta:

Clau de volta de l'església de Sant Feliu de Girona, 2009. Ajuntament de Girona. CRDI (Jordi S. Carrera)

Fotocomposició: Curbet Edicions, SL

Impressió: Grafo, SA

ISBN: 978-84-8496-281-6

DL Gi 910-2020

ÍNDIX

INTRODUCCIÓ

Pere Freixas i Camps7

ARXIU I DOCUMENTS DE L'ESGLÉSIA A GIRONA EN ÈPOCA MEDIÉVAL: APUNTS PER ORIENTAR LA RECERCA

Joan Ferrer i Godoy9

LES RAONS D'UNA NOVA CATEDRAL. LA SEU ROMÀNICA DE GIRONA A LA CRUÏLLA DE L'ANY 1000

Marc Sureda i Jubany33

ELS ORÍGENS DE LA BASÍLICA DE SANT FELIU DE GIRONA

Josep Maria Nolla i Brufau53

DONES ALS CLAUSTRES. MONESTIRS I CONVENTS FEMENINS A LA GIRONA MEDIÉVAL

Anna Gironella i Delgà71

CLERGUES, MONJOS I FRARES A GIRONA FINS AL FINAL DE L'EDAT MITJANA: UNA PANORÀMICA

Jaume de Puig i Oliver97

GÈNESI, PRETEXTOS I PROMOCIÓ DE LA NOVA CATEDRAL GÒTICA DE GIRONA

Pere Freixas i Camps 121

INTRODUCCIÓ

A finals del 2019 es produí a la catedral de Girona una troballa rellevant, la recuperació d'un vitrall d'època medieval, algunes escenes del qual havien pertangut a la seu romànica, cosa que les converteix en les més antigues de Catalunya obrades amb aquesta tècnica. La qüestió del patrimoni cultural de l'Església està d'actualitat, tant en l'àmbit artístic com en el documental i bibliogràfic. La condició de Girona com a capital episcopal va implicar una gran visibilitat del poder de l'Església. Des del bisbe fins al clergat parroquial eren propietaris de possessions urbanes i rurals, d'on procedien molts recursos econòmics, fet que es traduïa en poder polític i influència social.

A Catalunya hi ha prop de 4.000 edificis catalogats de titularitat eclesiàstica, sens dubte una part importantíssima del patrimoni cultural català. Per circumstàncies diferents també han estat nombroses les pèrdues tant en el patrimoni moble com en l'immoble. L'Arxiu Municipal de Girona us proposa dos cicles de sis conferències cadascun amb el propòsit d'explicar quin ha estat l'origen de tot plegat, quins són els contextos diferents dins els quals s'ha anat configurant el patrimoni material eclesiàstic de Girona, com s'ha anat bastint al llarg del temps, quin ha estat el seu paper dins la societat gironina, i quina ha estat la peripècia històrica que, per circumstàncies canviants, ha determinat

la seva pervivència en uns casos i en altres la seva desaparició.

Pere Freixas Camps

Joan Ferrer i Godoy

ARXIUS I DOCUMENTS DE L'ESGLÉSIA A GIRONA EN ÈPOCA MEDIEVAL: APUNTS PER ORIENTAR LA RECERCA



És prou conegut que una de les institucions més antigues del nostre àmbit occidental i que s'ha mantingut activa d'una forma ininterrompuda des de fa segles és l'Església catòlica. Aquesta trajectòria, tan perllongada en el temps, ha generat una quantitat ingent de documentació, bona part de la qual, en especial des del restabliment de la institució en època carolíngia, s'ha conservat fins als nostres dies. El treball amb documentació eclesiàstica presenta una notable complexitat si no se n'han estudiat prèviament les característiques intrínseques, el seu context i les funcions que ha desenvolupat al llarg de la història. El seu context, amb la secularització de la nostra societat, avui és força desconegut –llevat d'excepcions– per les darreres generacions d'historiadors. La documentació de l'Església catòlica és el reflex de la seva activitat com a institució de govern temporal i com a referent espiritual. Com a govern temporal, encara hom se'n pot fer una idea aproximada gràcies a nombrosos estudis històrics; com a referent espiritual, al meu parer, la recerca ha quedat molt difuminada. Enfrontar-s'hi, doncs, és un repte apassionant; treballar-hi sense un objectiu concret i delimitat és una temeritat.

La meua contribució se centra a fer un recorregut genèric per la documentació eclesiàstica en època medieval, això és, des dels primers suports documentals tradicionals conservats (en pergami i paper) fins al segle XV; i a veure els principals usos i àmbits de recerca que proporcionen aquests documents. La majoria d'aquesta documentació es conserva, lògicament, en centres d'arxiu vinculats a la institució. Altres arxius, de naturalesa diferent –pública, per exemple– també conserven no només documentació prò-

pia de l'Església, sinó també de relacionada i que sovint és imprescindible per conèixer certs aspectes de la seva història.

Els arxius eclesiàstics han experimentat un procés de culturització similar al que s'ha produït en l'àmbit de l'art en els museus diocesans i episcopals. Ha estat una progressió paral·lela, que ha convertit en objecte cultural el patrimoni generat per una comunitat. Els documents d'arxiu, com els retaules i els frontals, han estat despresos, principalment a partir de finals del segle XIX i durant bona part del XX, de la funció pròpia que tenien dins la institució: han estat secularitzats. S'han integrat i ha passat a formar part d'un discurs cultural quan han estat succionats per les dinàmiques d'una societat que promou l'avenç en el coneixement i en la nostra història. I això ha estat així perquè, més enllà de la seva llarga història, l'Església catòlica ha estat i és encara una institució directament implicada amb la història general de la nostra societat.

Les diòcesis, dins de les quals hi ha les parròquies, són els nivells bàsics de l'estructura institucional de l'Església. I aquests nivells, que són els que han generat la documentació més directament vinculada amb ciutadans de diversos àmbits, per força o per convenciment s'han adaptat a la nova realitat cultural de la qual no poden restar al marge o mirar cap a una altra banda. El cert és que han posat a l'abast del ciutadà la documentació de la institució, a vegades sense ajudes públiques i a vegades sense una política d'obertura i transparència d'autèntica imbricació en la societat de la qual formen part. Tot i haver-hi organismes culturals de coordinació dins l'àmbit eclesial –a nivell

de la província de la Tarraconense hi ha un actiu secretariat que malda per fer-ho— i la promoció d'experiències relacionades amb el patrimoni artístic, certament reeixides i necessàries, la situació dels arxius episcopals, diocesans, parroquials i d'altres estaments religiosos del nostre país (els monàstics, per exemple) és dispar. Quan faig l'èmfasi en «la situació» em refereixo, essencialment, a la qualitat de la descripció dels fons documentals que es conserven i a la difusió dels instruments d'aquestes descripcions. Els problemes quant a l'accés als documents, els horaris d'atenció al públic i els equipaments adequats són indicadors que denoten la feblesa del nostre sistema arxivístic que, malauradament, no són problemes exclusius dels arxius eclesiàstics.

L'arxiu, com a lloc físic exclusiu per a la disposició dels documents, generalment apareix, essent generosos, avançada l'etapa moderna de la nostra història. En general, durant els segles de l'època medieval, les esglésies i les catedrals conservaven la documentació en armaris dins d'alguna dependència auxiliar, generalment a la sagristia, o sovint també en mobles, caixes o baguls dins de les capelles. Els arxius com a espai així denominats en els documents, quan es van edificar, i atesa la necessitat de control i de reserva, van ser el lloc escollit per, a més de disposar-hi la documentació conservada, guardar-hi els diners de les comunitats. En el cas de la seu de Girona, Mn. Marquès i Planagumà ens va fer saber de les obres d'ampliació del palau episcopal iniciades l'any 1319 per encabir-hi els funcionaris de la cúria episcopal, uns nous espais de treball que, forçosament, havien de comptar amb mobiliari

per col·locar-hi la documentació pròpia de la cúria. Aquesta voluntat organitzadora del bisbe Rocabertí, que fou el promotor de les obres, es produeix al segle XIV, un segle amb les cúries senyoriales en funcionament arreu, en alguns llocs vinculades funcionalment a l'exercici de l'art notarial, un ofici que progressivament s'anava autoritzant i implantant arreu del territori. Òbviament, tant per a les corts senyoriales (episcopals, baronials, reials, abacials...) com per a les oficines notariales, compartissin o no espais de treball, disposar de la documentació a prop del seu abast i consulta era una necessitat fonamental per al seu exercici.

Aquesta manca d'ubicació única i concentrada, per tant, explica el caràcter eminentment demostratiu de la documentació generada per les comunitats eclesials, dins les quals, cada benefici, cada ofici, cada encarregat d'una funció, tenia al seu càrrec la seva pròpia documentació. En la redacció dels instruments o en la relació sumària de documents d'un determinat àmbit de la comunitat, s'esmenten qüestions relatives al mètode de control de la documentació i, en concret, com els seus responsables col·laboren a facilitar als escrivans la informació necessària per localitzar-los.

La documentació eclesiàstica que ha arribat fins als nostres dies –que òbviament no és tota la que va produir-se en època medieval– té un denominador comú: la majoria fa referència a la gestió del patrimoni eclesiàstic, si bé és cert que també, més minoritàriament, es conserven documents relatius a la vida interna de la institució. Certament, l'Església, com a possessora de béns terrenals, o, en altres paraules més adients segons el meu parer, com a

institució de govern, s'ha procurat, també com passa en els organismes civils, dels documents per demostrar els drets que ha mantingut en les possessions i en les persones de la seva jurisdicció temporal. Quant a la documentació sobre la gestió de la jurisdicció espiritual ens és, per a nosaltres, una qüestió més intel·ligible atesa la naturalesa de la institució. Considerem més lògic, actualment, que l'Església proveeixi les rectories i gestioni la col·lació de beneficis o de càrrecs eclesiàstics. Però ens és més difícil, en general, de considerar-la com un organisme que exerceix competències en àmbits civils, com l'administració de justícia, o integrada perfectament en les estructures del règim feudal durant tota l'edat mitjana i fins a l'abolició del règim senyorial a principis del segle XIX.

Les sèries documentals dels fons eclesiàstics són diverses, sovint voluminoses, però sempre riquíssimes per a tothom que vulgui endinsar-se en el nostre passat. Ja coetàniament a la producció documental, l'organització eclesiàstica va procurar-se eines –així, en genèric– que complien amb la funció de ser utilitzades com a instruments de descripció, sovint d'estructura sumària, altres vegades més complets, que servien perfectament per localitzar i controlar la integritat dels conjunts documentals gestionats pels diferents nivells de govern de la institució eclesial. Els cartularis són els més coneguts i rics. En el cas de la seu episcopal gironina destaquen l'anomenat de *Carlemany*, el de les *Rúbriques Vermelles*, el *Llibre Verd* i el *Llibre gran de la Sagristia major*. Aquests volums transcriuen o contenen el registre dels documents fonamentals de la institució, com els privilegis, els preceptes, els feus i la compra de drets

o les actes de fundació. En algun cas van ser bellament confeccionats i sòlidament enquadernats per procurar-ne la pervivència en el temps.

A més d'aquests exemplars, de ben segur que hom s'havia de servir de relacions, amb la transcripció del text sencer o amb l'extracte dels documents, més o menys seqüenciades cronològicament o bé agrupades per territoris jurisdiccionals, que permetien, quan la necessitat ho requeria, trobar els documents que demostraven drets o que es presentaven en litigis. S'han conservat també agrupacions de documents d'un ofici canonical o d'una pabordia, que tenen la funció de ser *petits cartularis* específics que, per motiu del gran volum i importància econòmica d'allò administrat, van motivar la confecció d'un instrument-guia dedicat exclusivament a donar suport a la gestió del seu patrimoni. Són un bon exemple d'aquests volums específics els anomenats *llibres d'arxivacions*, conservats tant al fons capitular com al diocesà de la seu de Girona.

Avui, aquestes eines encara conserven la plena vigència i són fonamentals per a l'estudi de la institució, més i tot quan els documents originals no han arribat fins als nostres dies. Els tres primers cartularis de la seu gironina abans relacionats han estat minuciosament estudiats i editats, amb la incorporació del seu text complet: el de *Carlemany* i el de les *Rúbriques* (Fundació Noguera anys 1993 i 2009, respectivament) per Mn. Josep M. Marquès Planagumà, i l'anomenat *Llibre Verd* (Diputació de Girona, 2011) pel Dr. Mallorquí. Quant al *Llibre gran de la Sagristia major* es disposa, a la biblioteca de la Universitat de Girona, de la transcripció mecanoscrita realitzada

per Gemma Beltrán i Ras, que va presentar com a treball de final de màster en arxivística l'any 1994. D'aquestes edicions cal remarcar, per una banda, l'utilíssim estudi introductor de Mn. Marquès, incorporat en el *Cartulari de les Rúbriques* perquè, pels neòfits en la matèria, facilita la comprensió del funcionament i de les atribucions, i en conseqüència dels documents generats, dels organismes de la diòcesi, especialment de la cúria episcopal i dels oficis canònics. Marquès desenvolupa, també en l'estudi referenciat, els principis bàsics del bisbe com a senyor feudal en les propietats diocesanes, però és en el magnífic treball de Mallorquí quan, a partir del contingut del *Llibre Verd*, que és específic sobre el delme, s'aprofundeix amb una visió microscòpia sobre el tema, resseguint tota la diòcesi i analitzant tots els aspectes quant a la gestió d'aquesta imposició característica del món feudal.

Si la gran majoria de la documentació conservada relativa a l'Església catòlica fa referència a la gestió dels seus drets i els seus béns patrimonials, les tipologies documentals de què disposem responen, doncs, a aquestes qüestions. Per una banda, les actes de consagració són els documents més significatius de la institució. Es tracta de documents amb un redactat solemne i que, en la seva condició de documents fundacionals, són essencials per a l'afermament de les comunitats eclesials. La litúrgia de la consagració està immersa en simbologia que posa en comú allò espiritual del ritu amb allò terrenal que representa. El document que dona fe d'aquell fet veu també d'aquesta sacralitat. Les conseqüències quant a l'administració i a l'esdevenidor de la institució que tenen aquestes actes no és superflu.

Amb elles es fixa i es controla un determinat territori, dins del qual regeixen unes normes, sustentades pel dret i per la voluntat divina –en època medieval són dues cares molt properes d’una moneda– i que afecten directament les persones que hi viuen i hi treballen. Servituds, impostos, càrregues i serveis esdevenen elements característics de la vida terrenal dels habitants sota una potestat. En les actes de consagració hi traspua aquesta potestat, que s’exerceix des de la creació d’una parròquia, d’un monestir o des del restabliment de les seus episcopals dels comptats catalans. Des de finals del segle IX trobem nombrosos exemples als arxius d’aquests importants documents.

Per altra banda, a més de les actes esmentades, conservem documentació de la mateixa època relacionada amb la gestió directa d’aquests territoris sota la jurisdicció eclesiàstica dels principals prelats que els governen, gestió encaminada a incrementar el patrimoni immoble i a promoure que produeixi rendes directes o bé drets que proporcionin beneficis a la institució. Les compres-vendes i permutes de terres, provinents de les actuacions dels oficials eclesiàstics o bé proporcionades pels membres de les comunitats capitulars o canònics, segons el cas, quan ingressen a la institució i li fan l’oblació preceptiva dels seus béns, són documents que comencen a ocupar calaixos, lleixes d’armaris i baguls i que seran conservats amb molta cura. Serviran, probablement en un futur no gaire llunyà, per reclamar unes servituds no satisfetes o oblidades, unes rendes que amb els anys s’han mal interpretat, un delme o una tasca mal calculada, o unes albergues no satisfetes, etc. I també per vigilar –i cobrar la taxa corresponent– la

transmissió d'aquests béns quan, una mica més enllà, vers el segle XI, s'afermi jurídicament el concepte de la dualitat del domini.

La institució eclesial, progressivament, va perfeccionant els documents de suport a la gestió patrimonial. Així, les simples relacions de súbdits amb la consignació d'allò que paguen en concepte de servitud –interessantíssimes per diversos motius– evolucionen en la seva vessant més esquemàtica en els llevadors, però també cap a completes declaracions –els capbreus– que són una tipologia documental essencial per conèixer geogràficament un domini, la seva població, la riquesa de les activitats desenvolupades i, òbviament, els impostos que tributen. Entrat el segle XIII, amb la incorporació de la institució notarial al nostre país, aquests documents seran manats de redactar pel senyor –eclesiàstic o laic, segons el cas– als seus notaris. Aquesta tipologia no és exclusiva dels entorns eclesiàstics, però els primers capbreus conservats van ser redactats per aquesta institució.

Cal tenir ben present que el capbreu radiografia un domini concret, no pas un territori, el qual és freqüent que estigui dividit en dues o més senyories jurisdiccionals. Per conèixer un territori amb precisió, doncs, és necessari tenir en compte aquesta circumstància i, per tant, confiar que, si és el cas, hagin arribat fins als nostres dies els diferents capbreus d'un mateix territori. Un bon exemple de fragmentació jurisdiccional és la que presenta la Vall d'Aro en època baix medieval –estudiada amb èxit per Xavier Marcó–, amb el monestir de Sant Feliu de Guíxols per una banda i la Pabordia de Juliol de la catedral de Girona per

altra. Aquest cas és un bon exemple de com condiona la disgregació senyorial l'estudi socioeconòmic d'un territori.

La presència d'eclesiàstics en la redacció i en la validació de l'autenticitat dels documents és primordial. La pràctica escripturària, en especial en època alt medieval, era un exercici monopolitzat per la institució eclesial. Els sacerdots, formats a redós dels principals focus intel·lectuals del moment –capítols catedralicis i monestirs–, on bevien encara de la tradició clàssica, plasmaven sobre un suport l'acte celebrat i, amb la seva firma i roboració, posaven un segell temporal damunt d'uns fets per perpetuar-los i per testimoniar-los. En els primers documents de l'Església s'hi traspua aquesta solemnitat, potser no volguda quan van ser redactats. En les intitlacions o l'inici del redactat això ja es manifesta d'una forma clara. El nostre anàlisi actual, al meu entendre, no pot menystenir el fort i sòlid poder que aleshores van tenir aquests documents. Tampoc podem obviar per què i en quines condicions es produeix l'exercici mental col·lectiu que va significar, pels contemporanis medievals que no sabien ni llegir ni escriure, el fet d'acceptar el document escrit com una representació material, perfectament vàlida, d'un fet en concret.

L'interès dels entorns eclesiàstics a formar als seus sacerdots en les pràctiques escripturàries que, a més, gaudien de força jurídica plena, es manifesta clarament si hom consulta la nòmina d'estudiants catalans que van estudiar durant el segle XIII a la Universitat de Bolonya, el centre de més prestigi a l'Europa del moment en l'àmbit del Dret. Des de finals del segle XII, aquells canonges de la seu de Girona que volien formar-se en universitats, rebien la sub-

venció d'un florí d'or mensual destinat a la seva manutenció; el capítol de la seu de Vic disposava, en ple segle XIII, d'un estatut amb unes finalitats similars. La universitat de Bolonya i els estudis que s'hi impartien s'han considerat el focus principal i essencial per a l'expansió i la implantació de la pràctica notarial en bona part de l'occident medieval. El seu notable prestigi va atraure centenars d'estudiants el quals, de retorn a les nostres terres, van consolidar l'art d'un ofici que seria fortament assentat i promogut pels senyors jurisdiccionals —els eclesiàstics també— i que esdevindria, ja entrat el segle XIV, un element clau de la societat medieval. No toca exposar ara més detalls sobre aquesta institució però, certament, cal deixar ben anotat l'impacte que va tenir en la configuració dels fons documentals que hem conservat, tant els eclesiàstics com els civils.

La consolidació de les atribucions administratives dels bisbes, els capítols, les comunitats monàstiques i els oficis corre paral·lela a l'increment dels volums documentals generats i, progressivament, es defineixen unitàriament i individualment respecte d'una gestió, més o menys comuna, que inicialment havien tingut. Tan és així que tenim constància de conflictes quant a la distribució de béns i rendes quan la diferenciació d'allò personal d'un prelat o d'un abat es podia confondre amb allò pertanyent a les comunitats eclesials. En general, en el decurs del segle XIII s'identifiquen les denominacions de fons que conserven la documentació que és pròpia d'una determinada funció. Dins l'àmbit d'un bisbat, per exemple, hi ha els arxius dels capítols, els de la mitra o del bisbe, els de la diòcesi, els

de les pabordies o els dels beneficis i confraries, per esmentar-ne els més destacats. I, en els cas dels monestirs hi ha els documents propis de l'exercici de la funció abacial, els de la gestió de pabordies i beneficis, o els dels oficis canònics. Cadascuna d'aquestes activitats produïen documents vitals per a la correcta gestió de les rendes, fundacions i dominis.

En el darrer estadi jeràrquic de l'Església catòlica, les parròquies, la documentació d'època alt medieval conservada és més aviat escadussera, però de ben segur que, necessàriament, se n'hauria creat de relacionada amb la gestió del delme, a la del control i pagament de misses, d'aniversaris i de llegats, a l'obra de l'església parroquial, a la participació dels parroquians en el manteniment i cura del culte, etc. Això no vol dir que no puguem conèixer aspectes importants de la vida de les nostres parròquies però, per aquelles èpoques, sovint ho sabem gràcies a la documentació conservada en els nivells jeràrquics superiors, que gaudien d'una dinàmica de gestió del patrimoni documental més sòlida que no pas la majoria de les parròquies. És en la documentació del bisbat, sobretot, on trobem aquestes referències, però també ens pot ser útil la dels monestirs no subjectes a l'autoritat episcopal i que exercien la jurisdicció espiritual damunt d'aquestes parròquies.

L'Església, en majúscules, en tant que titular de senyoria, no només posseeix i administra béns i rendes, sinó també les persones adscrites als seus dominis. Els fons religiosos també conserven documents que compleixen amb aquesta funció. Es tracta de documents amb què els homes propis d'un bisbe, d'un abat, d'una pabordia o d'un ofici

els reten homenatge de fidelitat, els reconeixen la potestat damunt d'ells o els paguen la corresponent redempció de la servitud a què han estat subjectes.

Fins aquest punt ens hem centrat, sobretot, més que no pas tipologies de documents d'arxiu, en les funcions administratives de la institució eclesial quant al seu govern, funcions que tenen una directa implicació fora dels murs dels recintes sagrats. Igualment interessant és submergir-se en els documents propis del govern dins dels recintes episcopals, monàstics o parroquials, d'entre els quals, a més dels de la gestió administrativa interna, hi destaquen els relacionats amb el culte i la litúrgia. Destaquen especialment les consuetes, que descriuen, a vegades amb extraordinària precisió, el ritus consuetudinari de la vida religiosa de la comunitat dins del recinte eclesial. El compliment de les regles seguides per aquestes comunitats es detalla seguint l'any litúrgic, esmentant els cants, les oracions, la indumentària, els circuits processionals i els ornaments per a cada festivitat o període. En aquestes consuetes hi solen constar algunes particularitats en la realització de la litúrgia, elements específics que han arribat fins als nostres dies en forma de tradicions que han esdevingut populars. En alguns casos, i amb motiu de vetllar per l'estricta compliment de certes tasques i evitar-ne la degradació per rutinàries, alguns oficis canònics disposen de consuetes específiques d'aquests càrrecs.

Els necrologis són també uns documents essencials d'aquesta vida dins dels murs eclesiàstics. En un primer moment, neixen incorporats als martirologis, com és el cas del d'Adó, de la catedral de Girona, però a principis del

segle XIII ja sabem de la seva independència documental. La informació que contenen s'estructura en forma de calendari. Vinculats amb el record i el compliment d'aniversaris i de fundacions, han esdevingut per a nosaltres una font documental molt interessant per conèixer i per precisar certs elements fonamentals de la història de la institució religiosa que els ha redactat. Cada dia, després del primer ofici, hom llegia en veu alta el nom de la persona de qui s'esqueia l'òbit i, si corresponia, es feia memòria dels llegats deixats a la comunitat. En alguns exemples de necrologis conservats, a més d'això, en el marge hi consta la menció escrita d'aquells fets més destacats de la vida del difunt. Sortosament, la majoria dels necrologis conservats al nostre país han estat publicats, alguns de forma íntegra i completa, i altres, a més, transcrits directament a partir del document original, com és el cas del de la catedral de Girona –publicat l'any 1995 pel canonge i arxiver Mn. Gabriel Roura– i els dels monestirs de Banyoles i de Sant Joan de les Abadesses.

Les biblioteques catedralícies, monàstiques i parroquials, dotades amb els llibres necessaris per desenvolupar la litúrgia, de volum i riquesa d'acord a cadascuna de les comunitats, a vegades inclouen referències documentals anotades dins dels seus volums, aprofitant les pàgines en blanc, o a l'interior de les cobertes. En aquests espais lliures hom pot trobar-hi notícies històriques d'interès per a la comunitat. Els llibres i els còdexs són objectes que no correspon ara i aquí exposar-ne les característiques i importància, perquè no tenen una relació directa amb el propòsit d'aquest text, però tota recerca vinculada amb el

món eclesiàstic els ha de tenir en compte perquè poden aportar una informació complementària sobre la història de la institució.

Vers la segona part de l'edat mitjana, l'increment de la documentació conservada enriqueix notablement les possibilitats d'estudi de l'Església, gràcies a la sistematització de l'engranatge funcional entre els diferents nivells de la jerarquia. Dins les diòcesis, les relacions entre el bisbe, els ardiaconats, deganats o arxiprestats i les parròquies, deixen una traça documental importantíssima per a la investigació de la institució. D'aquestes relacions, en destaquen especialment els decrets de visita i les pròpies actes de les visites pastorals del prelat en totes i en cadascuna de les parròquies i en els monestirs on la subjecció d'aquests no li impedièn de visitar. En aquests documents s'hi esmenten les mancances en el culte, s'ordena la provisió d'objectes necessaris per a la litúrgia, es detecten deficiències quant a l'estat material dels temples, etc., i també informen del regiment de les parròquies, dels encarregats de dur a terme la gestió econòmica, de la vinculació amb les universitats o el prohoms de la població on radica la parròquia, de les confraries establertes i la seva dinàmica dins la comunitat i, així mateix, dels compliments espirituals dels parroquiàns. La descripció de les esglésies i dels edificis annexos, que en moltes ocasions es redacta amb motiu d'aquestes visites, ens ha permès conèixer aspectes d'una vital importància per a la història, no només de l'art, sinó per extensió del conjunt patrimonial d'aquests monuments. En aquesta línia, els llibres d'obra són una documentació directament relacionada amb les actes de visita. Com és

sabut, en aquests llibres específics, que trobem en capítols catedralicis, monestirs i també en les parròquies, s'hi registren les actuacions dels obrers, que són els encarregats de contractar, supervisar i gestionar econòmicament les millores en l'edifici. No només són llibres comptables, sinó que sovint s'hi incorporen, en còpia, documents notariaus que proveeixen d'ingressos econòmics la parròquia o a la confraria que gestionen, o també contractes (els músics dels oficis, per exemple) per a l'adquisició o encàrrec d'elements litúrgics de l'entitat (ciris, ornaments tèxtils i d'orfebreria, principalment).

La relació entre els prelats i els altres nivells jeràrquics de la diòcesi deixa també una sòlida petjada documental en tres sèries més: la de lletres episcopals, la dels *Libri Notularum* de la cúria del prelat —els registres dels quals, en el cas de Girona a partir del segle XIV, consignen els actes referents a parròquies, beneficis i confraries— i, finalment, la de les concòrdies. Aquestes últimes tenen la funció de reblar en el clau, probablement, després d'un procés d'arbitratge entre unes parts en les quals ha sorgit un litigi, una controvèrsia o un incompliment de certs preceptes. També és possible que hagin estat redactades d'una forma preventiva per part del prelat. Les qüestions sobre la subjecció o dependència, aspectes sobre l'ostentació de la dignitat en certs actes litúrgics, o les prerrogatives en l'administració dels sagraments són exemples de causes que justifiquen l'avinença per mitjà d'una concòrdia. I, com es pot entendre, els arguments justificatius incorporats en aquests documents ens proporcionen una visió força precisa de la vida religiosa de les parts confrontades. La presència d'or-

des religioses, la proliferació de santuaris i, en definitiva, la diversificació de l'expressió del fet religiós fa créixer la conflictivitat quan coincideixen interessos comuns. En definitiva, les concòrdies són el resultat de la necessitat de trobar mecanismes per resoldre els conflictes.

Fins aquest punt hem resseguit les tipologies i les sèries documentals més destacades que ha generat i conservat la institució a qui dediquem la nostra anàlisi. Però, atès que les organitzacions no viuen estanques i incomunicades del seu entorn, ans es desenvolupen en plena relació i influència amb les del seu voltant, així és com la història en època medieval de l'Església catòlica s'ha de complementar amb l'ús de fons documentals produïts per les institucions civils. D'aquella època podem detectar documents per al nostre interès dins dels fons patrimonials que s'han generat a l'entorn d'un important patrimoni rústic i que han estat protagonitzats per nissagues familiars l'origen de les quals, en el cas de les més destacades, es pot remuntar a la segona meitat del segle XIII o a principis del segle següent. Aquests rics patrimonis promouen una política de relació amb els estaments eclesiàstics que, alhora, reverteix en benefici general de la família. Des d'un principi, els protagonistes d'aquests patrimonis els trobem ocupant canongies i beneficis, administrant rendes eclesiàstiques, això quan no assoleixen una dignitat més elevada. La generositat d'aquestes famílies vers la institució eclesial es manifesta explícitament amb els llegats, les fundacions i les causes pies. Però res és gratuït: sempre, d'una manera o altra, reverteix en benefici d'una part, de l'altra o de les dues alhora. La documentació patrimonial, en conseqüèn-

cia, també pot ser utilitzada per conèixer com es teixeixen els interessos fruit d'aquesta política entre els principals administradors de les diòcesis i els membres d'aquestes famílies amb propietats rurals d'una certa entitat.

Sens dubte, la documentació d'àmbit civil més destacada i més utilitzada per a l'estudi de l'Església, utilitzada complementàriament a la religiosa, la proporcionen els manuals, llibres i esborranys redactats pels notaris. La institució notarial, a mitjan segle XIII, s'aferma arreu i esdevé el centre neuràlgic de la producció documental del nostre país, superant els nuclis fins aleshores més actius situats als capítols catedralicis, als monestirs i a la cort del comte-rei. La seguretat jurídica aportada pel procediment escripturari notarial per mitjà de la fe pública que hi és incorporada és la clau del seu èxit. Aquesta institució actua de revulsiu econòmic entre els homes i les dones de les nostres terres, perquè gràcies als seus registres es protegeixen jurídicament els negocis i les transaccions. El poder civil estableix i promou la creació de seus notariales i, simultàniament, el poder eclesiàstic també segueix el mateix camí en aplicació del destret i de la potestat de què disposa per fer-ho. A mesura que s'organitzen les oficines notariales, es detecta la voluntat dels senyors d'implantar les corts locals dedicades a resoldre els conflictes sorgits entre els seus administrats o súbdits. Quan el senyor d'un territori és un eclesiàstic, doncs, serà aquest que, de bracet amb la notaria, impulsarà i controlarà aquests organismes. Com hem dit, ambdós projectes, eminentment jurídics, es produeixen a casa nostra a partir de mitjan segle XIII. Des d'aleshores disposem, en cas de conservar-se, és clar, dels

volums propis dels notaris, que inclouen la interacció dels estaments eclesiàstics amb la població, o a la inversa, i els volums de cort on aquests administrats, en cas de conflicte amb la senyoria eclesiàstica, acudeixen per rebre justícia i reparació. No cal dir que abunden més els requeriments presentats pels senyors perquè també utilitzen la cort per reclamar als seus súbdits i per reclamar-los la reparació de perjudicis i el pagament de servituds. Tal com ha estudiat el Dr. Sales, la interacció entre corts era freqüent, i el compliment del manament d'una amb l'altra era estricta, circumstància amb la qual s'evitava la possibilitat de fer-se escàpol en cas d'adscripcions senyoriales diferents. Es tracta, doncs, de dos focus documentals de naturalesa netament civil, estretament units per la figura central del notari que les regia, però amb directa relació amb tots els nivells de la institució eclesiàstica.

A tall de conclusions

La documentació és el mirall de la institució o de la persona que l'ha generat. Si ens centrem en l'Església catòlica, que és el que ens pertoca, els documents que han arribat fins als nostres dies ens informen del sistema organitzatiu en l'exercici d'unes funcions de govern determinades, que són l'aplicació d'una potestat que la legitima per desenvolupar-les. La legitimació, però, es disposa després de la implantació de diversos mecanismes –en època medieval, sobretot coercitius i morals– que, amb l'ajuda del dret, organitzen una comunitat. Aquests mecanismes,

més propis de la teoria de les mentalitats, es poden resseguir amb la documentació medieval que tenim al nostre abast. L'emanada de l'Església catòlica proporciona múltiples traces per demostrar el sistema jurídic i moral que s'havia implantat.

La diòcesi gironina és curulla de documentació eclesiàstica. Conserva un nombre generós de sèries documentals que són essencials per a l'estudi de la institució: visites pastorals, lletres, cartularis, llibres de notes de la cúria episcopal i d'administració de rendes i de drets, registres de l'administració de l'extens patrimoni immoble, etc. En aquest text hem resseguit les més importants en època medieval, però de ben segur que el nostre recorregut ha oblidat algunes agrupacions i tipologies documentals que els investigadors podran utilitzar a mesura que augmentin els instruments que les descriuen. Els processos eclesiàstics —ja siguin interns dins les comunitats o bé en relació amb els administrats— o els llibres particulars de contractes dels principals càrrecs eclesiàstics són només un petit apunt d'allò que, probablement, amb el temps podrà aflorar.

Hem apuntat, només de reüll, les possibilitats que proporciona la documentació generada per institucions civils que, com hem exposat, discorren per la història de forma paral·lela a les eclesiàstiques. Hem intentat posar el focus en les escriptures notariales que, a partir de la segona meitat del segle XIII, es redacten arreu i que mantenen una estreta vinculació amb els actes jurídic i contractuals de l'Església. Tot aquest conjunt documental, a banda de la important feina que s'ha fet en el passat i que es fa actualment per difondre'l i posar-lo a l'abast dels investigadors, pre-

sent un potencial de coneixement extraordinari que tots plegats, i especialment des dels arxius, hem de promoure i donar a conèixer.

Marc Sureda i Jubany

LES RAONS D'UNA NOVA CATEDRAL

**La seu romànica de Girona a la cruïlla
de l'any 1000**



Fins ara fa uns vint anys, la catedral romànica de Girona era gairebé desconeguda: l'única part visible n'era la torre dita de Carlemany, a banda del conjunt claustral. Els investigadors, amb molt poques excepcions, hi havien fet només referències laterals; només Jaume Marquès (1906-1992), a l'etapa final de la seva vida, havia intentat unir les dades textuais i les (molt poques) materials en una lectura global, per força deficient i que, a més, romangué inèdita. Però en el camp de la memòria litúrgica, aquest edifici fantasmagòric conservava un pes molt més gran que el de la seu gòtica: l'aniversari de la dedicació de la catedral, festa privativa de cada diòcesi, se celebrava –i se celebra encara– a Girona el 21 de setembre, data que correspon a la cerimònia de l'any 1038. Per què un edifici desaparegut tingué durant segles, en aquest aspecte, més importància que la construcció actual, malgrat la força inqüestionable d'aquesta darrera sobre la imatge de la ciutat?

Les prospeccions de 1996, les excavacions de 1998-1999, alguns sondeigs posteriors i els treballs que se'n derivaren (entre els quals, la tesi doctoral que va defensar el qui escriu l'any 2008) van representar un salt qualitatiu pel que fa al coneixement material de l'edifici, que passava així d'esperit intangible a hipòtesi raonada. Aquestes dades, tanmateix, no s'esgoten en elles mateixes, sinó que són la base per construir nou coneixement a propòsit de la concepció de l'edifici i del seu significat cultural i històric; un coneixement que permeti explicar per què la memòria de la seu romànica ha pogut perdurar, més enllà de les pedres, fins als nostres dies. És el que mirarem de resumir en aquestes ratlles.

La forma de l'edifici

Les fites cronològiques principals de l'edifici romànic són conegudes des d'antic: l'any 1015 el bisbe Pere Roger parlava de murs ja dreçats i el 1038, com hem dit, es consagrava l'altar major. Les obres degueren iniciar-se algun temps abans, qui sap si ja cap al final del pontificat del bisbe Ot (995-1010), i trigaren encara a enllestir-se: el cloquer es continuava vers 1080, l'extrem de ponent possiblement s'acabava a tombants de 1100 i el 1118 encara hi havia deixes per cobrir l'església. El 1038, doncs, la capçalera ja podia entrar en funcionament i les característiques fonamentals de l'edifici estaven ben definides, però l'obra degué avançar a un ritme lent, que feu entroncar els darrers treballs amb les primeres millores i reparacions. Paral·lelament, a partir de 1019 s'establiren les rendes destinades al capítol de canonges, fet que donà lloc a la construcció dels diferents edificis claustrals (dormitori, refetor, sala capitular), els quals apareixen a la documentació entre 1050 i 1070. Molt més tard, a les darreries del segle xii, es construïen les actuals galeries porxades. La dilatació temporal en la construcció d'un gran conjunt arquitectònic d'aquesta mena no és rara (el fet corrent ha donat peu a la popular expressió ser l'obra de la seu), tot i que a Girona segurament hi hagué factors particulars que comentarem més endavant.

Dels resultats de les excavacions de 1998-1999 en sortí una hipòtesi sobre la forma de l'edifici que a grans trets podem considerar encara avui útil, a l'espera de noves dades que permetin corregir-la. L'església s'assentava

sobre la plaça religiosa de l'antic fòrum romà de Gerunda (probablement del s. I dC), sense que tinguem notícies de cap construcció intermèdia; l'aprofitament de les subestructures romanes afavorí que el temple comptés amb una nau única. S'hi afegia per ponent un cos occidental que també aprofitava la forma dels fonaments romans i que es presentava tripartit en planta: un campanar al sud que devia assemblar-se al dit de Carlemany, documentat al s. xii i anomenat cloquer vell; un cos al nord segurament no tan desenvolupat en alçada, on potser hi hagué el baptisteri de la seu; i al mig un espai de dos nivells, amb la mateixa amplada de la nau, amb funcions de pòrtic o galilea en planta i amb una capella alta al pis, dedicada segons les fonts al Sant Sepulcre. Cap a llevant, seguint l'elevació del terreny, les dades materials es desdibuixen. El transsepte, aparentment no gaire ample, es manifestava gràcies a algun fragment de mur, a la posició de la torre de Carlemany que se li adossava pel nord i també al negatiu que deixava la seqüència constructiva de l'església gòtica. De la capçalera se'n pot dir encara menys. Una descripció de 1312, destinada a justificar-ne la substitució per la nova girola gòtica, descriu l'absis major com a petit, estret i insuficient per hostatjar els nombrosos fidels. Podem assegurar, en tot cas, com veurem més endavant, que la capçalera romànica comptava amb quatre altars secundaris, que permeten proposar l'existència de sengles absidioles (de forma desconeguda) obertes en bateria als braços del transsepte, dues a cada banda de l'absis major. En total, l'edifici degué tenir uns 60 m de llargada total; l'amplada del dispositiu occidental i potser també del

transsepte devia arribar als 22 m, mentre que la nau tenia una llum interior d'uns 11 m i una alçada, no menyspreable, de vora els 20 m.

La tècnica constructiva, ja evident al cloquer conservat, fou confirmada per les excavacions: es tracta de l'aparell de macs menuts, característic del primer art romànic, amb el seu vocabulari decoratiu de lesenes, frisos d'arquets cecs i registres en dents de serra. L'exemple de la torre també fa evident una certa tria de materials que va més enllà dels tòpics a vegades associats a aquesta manera de construir: els paraments principals, de macs de calcària nummulítica, queden enquadrats per reforços verticals de grans carreus de gres, segurament aprofitats de les antigues construccions romanes, mentre que les dents de serra i els arquets en ocasions són fets amb pedra volcànica, en una mena de compendi dels materials que poden obtenir-se a la rodalia de Girona. No es pot descartar que això tingués com a objectiu, en part, dotar l'edifici d'una certa varietat cromàtica, bo i tenint en compte que els paraments de petits llambordins probablement anaven emblanquinats. A més, amb el mateix gres dels pilars s'esculpiren grans capitells amb fulles entrelaçades i jocs de cornises fruit de la interpretació dels ordes clàssics, que en alguns casos han conservat restes de policromia i que devien formar part d'un sistema d'arcs aplacats als murs interiors de la nau, destinat a decorar l'edifici però també a millorar-ne l'estàtica.

L'aspecte resultant del conjunt s'adiu a les coordenades documentades del seu disseny, tant temporals (el primer terç del segle xi) com geogràfiques: com ja identificà

Joan-Albert Adell, el primer art romànic, ràpidament difós en aquella època per gairebé tota la Catalunya Vella, es modula ací amb trets com la tria de materials o la presència d'escultura, que trobem en la tradició constructiva anterior i en altres corrents vigents al mateix temps en regions com ara l'Empordà i el Rosselló o el Massís Central francès. Per dir-ho de manera esquemàtica: si pel concepte general de mur i de construcció, així com pel tipus de torre-campanar característic, podem posar en paral·lel la seu gironina a edificis com Sant Vicenç de Cardona o a Santa Maria de Ripoll, per la presència de reforços i de sistemes escultòrics ens podem referir a Sant Pere de Rodes o Sant Andreu de Sureda. Combinacions semblants s'identifiquen en esglésies veïnes de la mateixa època, segurament influïdes per l'obra de la seu, com les de Sant Daniel o Sant Gregori. Alhora, el disseny de l'edifici en planta presenta semblances notòries amb el que se sap de la catedral de Sant Pere de Vic, promoguda per l'abat i bisbe Oliba a partir de 1018 i dedicada igualment l'any 1038. Són exemples que demostren, juntament amb altres casos catalans, que la tria de la nau única no ha de ser per força entesa com a pròpia d'edificis petits i mancats de recursos, sinó que pot assenyalar l'emmirallament amb models prestigiosos de l'arquitectura carolíngia i otoniana, com ara Sant Pantaleó de Colònia a inicis del segle xi o l'antiga catedral arxiepiscopal de Narbona, potser del segle ix, de la qual, de fet, tant Girona com Vic eren llavors sufragànies.

Un disseny arquitectònic al servei de la litúrgia

La tria d'una o altra disposició arquitectònica, és clar, no tenia a veure només amb l'estàtica i l'estètica. Sovint s'oblida que els trets planimètrics, tectònics i decoratius d'una església medieval tenien com a finalitat (potser no única, però sí essencial) la configuració d'escenaris significatius per a la litúrgia. A més, una catedral no era una església qualsevol: havia de poder satisfer les necessitats rituals i espirituals del bisbe, els canonges i els fidels. La seu romànica de Girona no n'era pas una excepció, com demostra allò que coneixem a propòsit del seu funcionament litúrgic. És cert que l'estudi d'això darrer es basa en una font tardana, la consuetada de vers 1360 (*Consuetada antiquissima sedis Gerundensis*, ACG ms. 9); però també ho és que aquest document, un dels més rics de Catalunya en el seu gènere, recull tradicions rituals inveterades, pensades per a un marc arquitectònic que en aquells moments encara no havia desaparegut del tot (el 1360 devia conservar-se gairebé tota la nau i el massís occidental), de manera que es pot dir que el costumari conserva en el seu interior els fonaments teològics i litúrgics del disseny arquitectònic del segle xi.

Sabem que la nòmina de dedicacions dels altars era la següent: a més de l'altar major de santa Maria (advocació principal també de l'edifici anterior, del qual no en sabem res), els documents ens parlen d'altars secundaris dedicats als sants Miquel (documentat des de 993) i Joan (1008), aquests dos ja procedents també de l'edifici previ, santa Anastàsia (1045), el Sant Sepulcre (1057), sant Benet

(vers 1170) i sant Andreu (1177), escollits segurament en el moment de dissenyar el nou temple romànic. En primer lloc, la llista delata la voluntat de representar en un sistema simbòlic compacte els més importants tipus d'habitants de la Jerusalem Celestial: sant Miquel representava els àngels, sant Joan, els evangelistes; santa Anastàsia, les verges i màrtirs; sant Andreu, els apòstols, i sant Benet, els abats i confessors. La consuetudina referència en indicar que les festes d'evangelistes sense altar propi a la catedral se celebraran a l'altar de sant Joan, i les de verges al de santa Anastàsia.

Quant a llur localització, sabem que l'altar del Sant Sepulcre es trobava al cos occidental, en la capella elevada damunt el pòrtic de ponent, on consta inequívocament l'any 1106, quan l'estructura fou reformada o completada i a l'altar principal se li afegia el títol de la Santa Creu. L'altar de sant Benet només podia trobar-se, segons les fonts, en una capella emplaçada al primer pis de la torre de Carlemany, segurament com la que encara es conserva avui al campanar de Sant Pere de Vic, on segons sembla hi hagué l'altar del Sant Sepulcre; com que localitzacions similars d'aquest títol es repeteixen en altres casos romànics catalans, no és impossible que abans dels volts de 1100 aquest lloc hagués hostatjat un primitiu altar del Sepulcre, després traslladat al cos occidental. Les quatre advocacions restants devien ocupar absidioles a la capçalera de l'edifici; la seqüència constructiva de la capçalera gòtica permet deduir que al nord hi havia els altars de sant Andreu i santa Anastàsia, i al sud els de sant Miquel i sant Joan. Així, la catedral romànica de Girona es concebé amb

un dispositiu orgànic de set altars majoritàriament agrupats a la capçalera, una mena de disseny que es consolidà a la segona església abacial del monestir de Cluny (dedicada el 981) i es traslladà gairebé simultàniament al projecte de l'església de Sant Miquel de Cuixà (974), des d'on fou adaptada a les obres olibanes de Ripoll i de Vic. D'altra banda, sembla que la forma de capçalera amb cinc altars en bateria fou la preferida en les catedrals romàniques catalanes (Vic, Lleida, Tarragona, segurament també Barcelona o fins i tot Urgell al segle xi) així com, de fet, al nord de la Península i en altres indrets d'Europa.

Com ja s'ha vist en el cas dels altars dels sants Joan i Anastàsia, certes funcions pròpies d'aquestes meses secundàries aclareixen el sentit del disseny de l'església. És clar que a prop de l'altar major, possiblement al fons del mur absidal, hi havia la magnífica càtedra episcopal del segle xi i, a banda i banda del no menys sumptuós altar de marbre, el cor dels canonges, ja documentat el 1054 i probablement dotat, vers 1130-1140, d'uns bells cancells escultòrics. Quant al massís occidental, ja havia estat identificat per Francesca Español com a hereu de la gran arquitectura carolíngia: la documentació permet situar-hi, en efecte, celebracions litúrgiques relacionades amb la Passió i la Pasqua d'arrel carolíngia i també romana, com ara la missa matinal del diumenge IV de Quaresma; la galilea, al seu torn, fou lloc de sepultures prestigioses i d'estacions litúrgiques solemnes. A l'altar de sant Joan podem suposar que s'hi confegien antigament els sants olis el Dijous Sant, com succeïa a la seu de Vic i potser també, més tard, a la de Tarragona, tot imitant de nou costums romans. De les

quatre dedicacions restants no en tenim dades funcionals gaire precises. Sant Miquel, ja existent en l'edifici anterior, no necessita justificació, però els altres tres cultes degueren ser escollits en el moment de concebre l'edifici romànic per alguna raó. És possible que l'original tria de santa Anastàsia volgués representar, a més de les verges, els màrtirs, però sense repetir el culte del màrtir local, Fèlix, venerat a l'església veïna, a fi de coordinar millor l'estructura simbòlica de la catedral amb la del sistema estacional de la seu gironina. Possiblement s'hi celebrava també la missa de l'Alba de Nadal, que a Roma es deia en l'església del mateix títol. No és impossible que l'elecció de sant Andreu tingués també com a objectiu evocar dels apòstols sense repetir el títol de sant Pere, present al monestir veí de Galligants. Finalment, de l'altar de sant Benet només sabem que s'hi celebrava la festa pròpia, com se solia fer llavors en els altars secundaris de les esglésies.

Més important encara, aquest conjunt d'altars funcionava de manera simbòlicament coordinada en algunes circumstàncies. Per exemple, durant la Quaresma, aquests eren els únics altars que es velaven amb cortines; durant el Dijous Sant els Olis es distribuïen també als quatre antics altars secundaris de la capçalera per mans dels quatre ardiaques i, sobretot, les misses matinals durant gairebé tot l'any es deien el dilluns a sant Miquel, el dimarts a santa Anastàsia, el dimecres a sant Andreu, el dijous a sant Joan, el divendres a sant Benet i el dissabte i diumenge a santa Maria. Cal afegir que durant el temps pasqual la missa matinal de diumenge es digué, fins a 1318, a la capella del Sant Sepulcre. Aquest esquema de misses votives

setmanals itinerants, que segueix de prop una antiga tradició carolíngia i cluniacena, es retroba en altres esglésies catalanes com Sant Cugat del Vallès o, potser també, el monestir de Ripoll.

A la vista de tot això, no es pot dubtar que la catedral dedicada el 1038 era més que un edifici gran: constituïa un sistema topogràfic-litúrgic acuradament concebut i funcionalment coordinat. Això tenia com a objectiu dotar de la màxima categoria simbòlica el principal lloc de culte diocesà, on residien el bisbe i els canonges, tot representant-hi els més importants tipus de sants i també els llocs sagrats més rellevants del cristianisme (Jerusalem, amb el títol del Sant Sepulcre o de la Santa Creu i els ritus pasquals, i Roma, mitjançant una meditada distribució de celebracions a imitació dels usos litúrgics romans), i a més de manera coordinada amb la topografia litúrgica de la ciutat i seu episcopal. El complex resultat era, doncs, fruit de la interacció íntima entre el pensament arquitectònic, el teològic i el litúrgic al servei d'un mateix projecte intel·lectual, pensat sota l'òptica del vell Imperi Carolingi i alhora mirant a Roma.

En altres llocs ens hem atrevit a suggerir si el bisbe i abat Oliba (971-1046) hi va poder tenir alguna intervenció. No pas per afegir un element més a la visió tòpica i hiperbòlica del personatge gairebé com a inventor de l'art romànic, sinó per una sèrie d'indicis concrets. És rellevant en aquest sentit la semblança del disseny, tan arquitectònic com litúrgic, amb el de la seu de Vic, que aquest prelat va concebre a partir de 1018, així com també la decidida mirada romana del projecte, comparable a la que pot de-

duir-se de la planta de l'església de Santa Maria de Ripoll, consagrada el 1032, tan adient al clima dels comtats catalans a cavall dels segles X-XI. Vers 1010 Oliba no era encara bisbe, sinó abat de Cuixà i de Ripoll, aquest darrer lloc, seu de l'escola intel·lectual més important del país per aquelles dates; i el fet és que en molts relats sobre la construcció de grans esglésies europees, com ara Sant Miquel de Hildesheim o Sant Pere de Cluny, s'explica que els bisbes o abats promotors es feien ajudar en llur disseny per intel·lectuals de prestigi. El bisbe Pere Roger de Girona (en el càrrec entre 1010 i 1051), del qual no es coneixen altres projectes arquitectònics i desproveït pel que sembla d'una gran reputació intel·lectual, i a més sota la influència constant de la seva enèrgica germana Ermessenda, comtessa regent en dues ocasions de Barcelona, Girona i Osona, de qui Oliba fou estret col·laborador, bé hauria pogut cercar l'ajut de l'abat de Ripoll, excepcionalment situat des del punt de vista institucional i intel·lectual, per concebre la seva nova catedral. A la dotalia, de fet, Oliba hi és esmentat immediatament després del bisbe diocesà i en termes molt elogiosos.

Les raons d'una nova catedral

Tanmateix, encara que no a tot arreu podem disposar de tantes dades sobre el programa simbòlic de l'edifici com a Girona, això no era pas un unicum a tombants de l'any 1000, ni a l'Europa occidental ni a Catalunya. En la llarga durada, la multiplicitat coordinada de nodes culturals —és a

dir, d'altars— dins una mateixa església ja havia anat madurant des dels segles carolingis; paral·lelament, la dignitat simbòlica de l'espai eclesiàstic s'havia vist reflectida en el desenvolupament, d'ençà del segle viii, d'un ritus propi per a la dedicació d'esglésies, reservat als bisbes. Alhora, arribat el canvi de mil·lenni, es generalitzà per tot el continent una pruija d'emprendre noves construccions eclesiàstiques, de la qual els mateixos contemporanis eren conscients. A mitjan segle xi, el monjo de Dijon Raül Glaber ho descrivia amb una frase cèlebre: «Era com si el mateix món, espolsant-se la vellúria, es revestís per tot arreu d'un blanc mantell d'esglésies».

Les raons d'aquesta onada de renovació arquitectònica van ser múltiples i cada regió hi aportà matisos, però Dominique Iogna-Prat n'ha explicat magistralment el sentit general: l'èmfasi en l'arquitectura constituïa un pas decisiu en el procés d'extraversió de l'església-edifici com a signe de la consolidació de l'Església-institució. Una renovada entitat institucional i econòmica s'expressava amb una deliberada contundència visual i artística. El vestit blanc a què es referia Glaber, doncs, s'interpreta, així, no només com a reflex material de la blancor d'acabats pròpia de les construccions del primer art romànic, que es difonia per aquelles dates, sinó sobretot com el signe d'una puresa simbòlica renovada de l'Església, la del vestit blanc dels batejats o, encara més, la de les robes resplendents de Crist transfigurats enmig del món (Mc 9,3). Per a un prelat del segle xi, doncs, consagrar (i eventualment dissenyar) una nova església era, abans de res, una repetició simbòlica del gest diví de la creació del món, que alhora refermava el

poder de l'Església. Aquest procés, liderat des de la crisi de l'Imperi pels bisbes que tenien la potestat exclusiva de consagrar temples, començà a ser protagonitzat a partir de mitjan segle xi pel pontífex romà en el marc de l'anomenada Reforma Gregoriana; però més endavant, ja consolidat el pes de l'Església romana independent, la dedicació d'esglésies perdé rellevància com a fet polític, tot i que els ritus (amb poques variants) i el seu significat teològic s'han mantingut fins avui dia.

A Catalunya nombroses esglésies van ser reconstruïdes o reformades i, per tant, tot seguit consagrades en el mateix arc cronològic. Al costat d'aquests nous edificis, que Bonassie va estimar com a signe de la reactivació econòmica del país, la proliferació del tipus documental de la dotalia (és a dir, el pergami on consten les possessions que es concedeixen a la nova església en el moment de consagrar-la, com el dot de la núvia), estudiada per Ramon Ordeig, il·lustra perfectament les implicacions materials, econòmiques i polítiques d'aquesta renovació arquitectònica. La catedral de Girona en participà, com totes les altres de la Catalunya Vella (Vic, consagrada el 1038; Urgell, 1040; Barcelona, 1058; Elna, 1069), i ho feu, dins d'aquest marc general, en unes circumstàncies concretes: les de l'inici de la revolta feudal als comtats catalans i, més en concret, les del final de la segona regència d'Ermessenda, just un any abans que el seu net Ramon Berenguer I, amb qui havia de tenir greus dissensions, assumís el govern dels comtats.

La lectura atenta de la dotalia rubricada el 1038 reflecteix clarament la situació delicada del moment i ajuda a escatir a quins reptes volia respondre l'edifici i la cerimò-

nia de consagració. La reconstrucció del temple des dels fonaments es presenta com a iniciativa conjunta del bisbe Pere Roger i, sobretot, de la seva germana Ermessenda; tot seguit es resumeixen ràpidament els límits diocesans i els béns que s'assignen a la catedral (que, de fet, ja havien constatat més extensament en el document d'institució de la canònica de l'any 1019); i finalment ve la part més llarga del document, on es condemna i excomunica els qui usurpin les propietats de l'església i de la canònica. Això és la prova que aquestes possessions eren, en efecte, disputades per laics. Alguns altres documents ho demostren. Per exemple, el 1025 un tal Gausbert tornava a la seu uns drets que feia quinze anys que retenia, segons ell, «per negligència dels bisbes anteriors»; o el 1045, el canonge Adebrand, en fer testament, donava uns alous a la canònica, però preveia alternatives en cas que la institució no perdurés. Altres béns foren retinguts fins més tard pels mateixos comtes. Però en realitat el rerefons de les dificultats era la lluita que es desfermà entre Ermessenda i el seu net, que de retruc perjudicava els interessos econòmics de la seu i de la canònica, institució presidida pel bisbe Pere, clarament posicionat al costat de la seva germana, igual que Oliba, de Vic, vells representants de l'autoritat pública. Aquests magnats acabaren cedint davant els joves feudals: l'any 1051 el bisbe Pere va haver de sotmetre's a Ramon Berenguer I per tal de garantir la protecció dels béns eclesiàstics contra els espolis d'uns milites, molt probablement homes del mateix comte. La submissió de la mateixa Ermessenda, vella i cansada, arribaria el 1057, molt poc abans de la seva mort.

Així doncs, si la catedral de Girona es projectà com un dels nous signes de la renovació institucional de l'Església que proliferaven per tota Europa, una de les motivacions concretes de la seva dedicació fou la voluntat d'assegurar l'estabilitat i la viabilitat econòmica de la institució catedralícia, amenaçada per les noves dinàmiques feudals en general i per les disputes en el si del govern comtal en concret. De manera semblant al que passà a molts altres llocs, per exemple a Sant Pere de Rodes el 1022, la consagració de la seu gironina es programà de seguida que s'hi va poder dir missa, independentment de si les obres estaven més o menys avançades, com un esdeveniment polític en què les eines espirituals havien de servir per protegir les possessions materials i l'ascendència política no només de l'Església, sinó del vell concepte d'autoritat d'arrel carolíngia.

Com que la construcció de la seu gòtica es feu de manera progressiva (i més dilatada en el temps, sens dubte, del que haurien volgut els seus impulsors), no es considerà necessari dur a terme una nova cerimònia de consagració de l'església; tot simplement l'any 1347 es reubicà solemnement l'altar major al nou presbiteri gòtic. Com abans hem comentat, en aquella època la consagració d'una catedral ja no revestia necessàriament les mateixes connotacions polítiques i institucionals que al segle xi, i per això l'aniversari de la dedicació continuà fixat el 21 de setembre (o el tercer diumenge del mes) als calendaris litúrgics. Però fins l'any 1809, el sumptuós frontal d'or de l'altar major continuà proporcionant a qui volgués fixar-s'hi una clau per entendre en quina greu cruïlla s'havia dut a terme

aquell ritu solemne i quin n'havia estat el desenllaç. El frontal havia estat creat a partir de les 300 unces d'or que Ermessenda llegà per a la seva fabricació en el mateix dia en què es consagrava la seu; però segons les descripcions que en conservem, només hi acabà constant la imatge d'una promotora, la seva nora Guisla de Lluçà, que degué fer-lo acabar després de la mort de la vella comtessa, i que fou esposa en segones núpcies del vescomte Udalard II de Barcelona, un dels joves feudals rebels.

Bibliografia essencial

- ADELL I GISBERT, Joan Albert. «L'arquitectura gironina del segle XI: entre la tradició i la innovació». A: Girona a l'abast IV, V, VI. Girona: Bell-lloc del Pla, 1996, p. 25-31
- BONNASSIE, Pierre. Catalunya mil anys enrere: Economia i societat feudal. Barcelona, Edicions 62, 1979.
- CANAL, Josep; CANAL, Eduard; NOLLA, Josep M.; SAGRE-RA, Jordi. Girona, de Carlemany al feudalisme (785-1057). El trànsit de la ciutat antiga a l'època medieval. Història Urbana de Girona, vol. 5-6. Girona, Ajuntament de Girona, 2003-2004.
- ESPAÑOL, Francesca. «Massifs occidentaux dans l'architecture romane catalane». A: Les Cahiers de Saint-Michel de Cuxa, XXVII, 1996, p. 57-77.
- FREIXAS, Pere; NOLLA, Josep M.; PALAHÍ, Lluís; SAGRE-RA, Jordi; SUREDA, Marc. Redescobrir la seu romànica. Els resultats de la recerca del projecte Progress. Girona: Ajuntament de Girona. Servei de publicacions, 2000.

- IOGNA-PRAT, Dominique. La Maison Dieu. Une histoire monumentale de l'Église au Moyen Âge. Paris, Éditions du Seuil, 2012.
- ORDEIG, Ramon. Les dotalies de les esglésies de Catalunya (segles ix-xii), 7 vol. Vic, Estudis històrics, 1993-2004.
- SUREDA, Marc (2008). Els precedents de la catedral de Santa Maria de Girona. De la plaça religiosa del fòrum romà al conjunt arquitectònic de la seu romànica (segles I aC-XIV dC). Girona: Universitat de Girona. Tesi doctoral, 2008 (accessible a <http://www.tdx.cat/TDX-1201108-122609>).
- «Arquitectura i litúrgia a la seu romànica de Girona (segles XI-XIV)». A: MANCHO, Carles (ed.) El Brodat de la Creació de la Catedral de Girona. Memoria Artium 22, Bellaterra, Barcelona, Girona, Lleida, Tarragona, 2018, p. 107-123.
- FREIXAS, Pere; SUREDA, Marc. «La nau única en l'arquitectura medieval catalana. Reflexions sobre la pervivència d'un model constructiu del preromànic al gòtic». A: Annals de l'Institut d'Estudis Gironins, vol. L, 2009, p. 41-51.

Josep Maria Nolla i Brufau

ELS ORÍGENS DE LA BASÍLICA DE SANT FELIU DE GIRONA



Ara com ara, fins al segon quart del segle IX (842) no tenim cap notícia ferma, ni textual ni arqueològica, de l'existència a Girona d'un temple cristià, deixant de banda el dedicat al màrtir Feliu, obrat, com repeteixen sovint els documents, més enllà però ben a la vora de la porta septentrional de la ciutat i, potser, la d'una hipotètica basílica dedicada a sant Martí, confessor i bisbe de Tours, que caldria datar, si de cas, dins de la setena centúria, bastida, també, més enllà dels murs de la ciutat, entre la porta meridional (o porta *Onnaris*) i el portal Rufí, que posava directament en contacte la plataforma alta del nucli urbà amb la Via Augusta. Aquesta disposició canònica davant dels principals accessos a la ciutat, de tramuntana i de migdia, amb presència de preuades relíquies constituïen, en la mentalitat del comú, un escut més sòlid i més ferm que les potents muralles urbanes.

I no deixa de ser sorprenent que els tres únics temples que existiren *infra muros* –la catedral de Santa Maria i les capelles forals de Santa Maria de les Puelles i Sant Genís– no són anteriors a l'època carolíngia. Fins ara, cap vestigi arqueològic, gran o petit, pot adduir-se en contra d'aquesta afirmació que, certament, és insòlita.

Anem una mica més enllà en aquesta disquisició: els documents més antics conservats (817) assenyalen, sense cap mena de dubte, la basílica de Sant Feliu màrtir com a seu episcopal (catedral) situació que, un xic més endavant (842), passà a compartir amb Santa Maria, que amb moltes possibilitats ocupà, amb les modificacions necessàries, el vell temple pagà dedicat al culte imperial, amb la voluntat expressa de fer entrar, sencer, el conjunt episcopal, l'*epis-*

copium, dins de la protecció de les poderoses muralles urbanes, tot disposant d'un espai privilegiat d'un simbolisme extraordinari que, de cap manera, semblava oportú menysprear.

Situar el conjunt episcopal fora murs no deixa de ser una situació estranya, atípica, però no podem modificar les dades. Cal trobar les explicacions necessàries i intentar dilucidar si sempre fou així i, si no, des de quan.

Fet aquest plantejament que ens semblava que calia, convé, ara, referir la història del temple dedicat al màrtir de la darrera i la més dura de les persecucions anticristianes decretada, en aquell cas, per Dioclecià a Nicomèdia l'any 303 i que degué afectar de debò aquestes contrades l'any següent.

El lloc de l'actual basílica es trobava (i es troba) al costat mateix de les muralles de la ciutat i de la porta septentrional, que d'ençà del segle XII rep el nom de Sobreportes i se situa, per tant, en el *suburbium* més immediat i amb més possibilitats de la urbs.

Ocupava una espai considerable a ponent de la Via Augusta, el gran vial romà que vertebrava tot aquest territori i que, recordem-ho, constituïa, entre les portes meridional i septentrional, el *cardo maximus* de la ciutat, fossilitzat en l'actual carrer de la Força. Aquell lloc esdevingué de seguida una àrea privilegiada per bastir-hi les tombes on eren sebollits els membres notables, els curials, de Gerunda. La proximitat al nucli urbà i les característiques orogràfiques d'aquell indret, permeten deduir-ho. En efecte, l'espai que ocupa l'actual basílica s'alçava contundentment sobre la llera del riu Onyar, a ponent, i davallava de manera suau

cap a tramuntana. L'excavació de 2010 va permetre documentar sepultures més o menys ben conservades, amb cronologies que cal fixar entre època augustal, el Baix Imperi i més enllà. Al redós d'aquell espai s'han identificat indicis clars de moltes sepultures i, en ocasions, d'*areae* funeràries de caràcter familiar, molt ben definides. És una imatge que trobem repetida en tots els nuclis urbans de les *ciuitates* romanes d'arreu de l'imperi.

Que fos un sector funerari privilegiat s'explica per la situació excepcional del lloc, geogràficament parlant, i per la proximitat a la ciutat. Era, no cal dir-ho, la necròpolis més prestigiosa de totes i aquella zona, concretament, la més ben valorada.

Fem un salt cronològic endavant i centrem-nos en els documents que confirmen la historicitat de Feliu, condemnat i executat per les autoritats imperials el dia primer d'agost de l'any 304, segons recorda el *Martyrologium Hieronymianum* que hom data en el segle V. En parla clarament el gran poeta Prudenci, alt funcionari romà, en el seu *Peristephanon* (IV, 29-30), 'Llibre de les Corones', un llarg poema dedicat a lloar i recordar una munió de màrtirs de la persecució dels tetrarques, un segle després, és a dir, unes tres generacions i poc més d'aquell succés. Pel context, per les característiques del llibre, per l'anàlisi interna, no es pot posar en dubte la realitat dels fets. Recordem, altrament, que Prudenci, en algun dels nombrosos viatges entre Roma i *Calagurris*, passà per la ciutat, que, per tant, coneixia. *Parua Gerunda* l'anomena amb altíssima precisió. Ens diu poques coses, circumstància que dona versemblança al relat. Fa l'efecte que a un segle de

distància, més enllà de l'essencial, la mort del sant, no se sabien gaires coses en detall. No diu res de l'existència d'una tomba notable i pensem que és una dada que cal considerar. Si hagués existit n'hauria fet menció, atès que conegué la ciutat i, de ben segur, honorà les despulles del màrtir. Aquesta constatació és preciosa a l'hora de reconstruir l'evolució del lloc. Altres dades documentals són més tardanes, a partir del segle VI, i, de moment, no ens són útils. La memòria del màrtir devia ser la tomba que preservava les seves despulles embellida moderadament.

Fins aquí les notícies textuais més antigues. Cal, ara, fer referència a un conjunt de dades arqueològiques potentíssimes, ben fixades cronològicament, que aporten informació diferent, complementària, molt rica i, sobretot, més antiga. Encastats a banda i banda del presbiteri del temple dedicat a Feliu es conserven, en molt bon estat, vuit sarcòfags de marbre amb el frontal decorat amb escenes figurades. En tots el casos, els experts coincideixen a assenyalar que foren obrats en tallers romans. Un és més antic, del segon quart/segon terç del segle III, tallat en marbre pari i on se'ns narra el mite del rapte de Prosèrpina per Hades. Dins del context, l'hauem de considerar material d'aprofitament. Els altres set es daten globalment dins del primer terç del segle IV, treballats en pedra de Luni. Un representa la lluita de l'ànima del difunt contra la mort destructora a través d'una cacera de lleons. Els altres sis són de temàtica cristiana, dos d'estrigilats, més antics, tres amb escenes juxtaposades i sense solució de continuïtat del Vell i el Nou Testament, i un darrer, esplèndid, que narra únicament la història de Susanna, els vells pèrfids i

Daniel. Tots procedeixen d'excel·lents tallers i, en algun cas, s'han posat en relació amb alguns dels millors que aleshores treballaven a la capital del món. No només tenen un altíssim valor artístic i arqueològic, sinó que són dades històriques de primera magnitud. Eren, no cal dir-ho, obres costoses, cares, que, a més, calia transportar a molts centenars de quilòmetres, amb l'afegit econòmic d'aquesta trama. Aquests objectes estaven a l'abast de molt pocs. Cal, en aquest cas, mirar devers els curials, l'aristocràcia urbana que governava la *ciuitas* i que posseïa potents rendes econòmiques procedents de les seves propietats rurals, que tenia contactes i relacions, i també –i potser, sobretot– una cultura superior, només a l'abast de la rica classe dirigent. I encara podem fer un altre pas endavant: en aquelles cronologies tan altes, en un lapse temporal de com a molt una generació, se'ns fa avinent que algunes famílies curials de Gerunda havien abraçat la nova religió. I podem anar encara més enllà intentant respondre altres qüestions que aquelles peces ens plantegen. Deixant de banda l'anomenat sarcòfag de Sant Feliu, que està considerat la sepultura del màrtir i estigué fins a 1943 damunt l'altar major de la basílica, dels altres no en sabem res. Foren *descoberts* al mateix lloc on són ara. S'ha pensat –i és l'explicació, ara com ara, més plausible– que hi foren encastats quan fou bastit l'actual temple, a partir del segle XIII, quan, com tindrem ocasió de veure més endavant, fou desmantellat i destruït l'edifici precedent. Cal suposar –és la possibilitat més raonable– que haurien acompanyat, gairebé immediatament, les despulles del màrtir, que molt possiblement, però no pas de seguida, degué ser sebollit en un dels sis

sarcòfags decorats amb temes cristians. Podria haver estat el que la tradició considera com a tal o qualsevol altre. Això no és important.

La condemna a mort de Feliu hauria tingut lloc, amb certa versemblança, al Mercadal, a sota o davant de l'actual temple de Santa Susanna, que hauria esdevingut, per aquella circumstància, zona martirial santificada per la sang vessada del sant i que aplegà l'interès de la comunitat per sebollir-s'hi (*tumulatio ad sanctos*). Com a tants altres llocs (Tarragona, Arles, Cartago...) la ciutat comptava amb dos espais martirials: el lloc de la mort i el lloc on descansaven les despulles. I podem deduir que, lliurades als seus seguidors, haurien estat sebollides en el cementiri més prestigiós de la ciutat i en el sector privilegiat, a molts pocs metres de Sobreportes, en l'espai que ocupa l'absis de l'actual basílica dedicada al sant. No en tenim cap referència documental ferma però ho podem deduir sense dificultats i de manera segura per les dades textuais posteriors, ben antigues (segle VI), pel topònim de l'edifici de culte dedicat, de sempre, a Feliu i per una manera general d'actuar que constatem a moltes altres ciutats. I cal suposar, perquè no és factible jurídicament i històricament cap altra possibilitat, que algú molt important de la comunitat, cristià o cripto-cristià, va oferir la seva tomba o l'*area* funerària de què disposava perquè hi fos enterrat. No podia ser de cap altra manera. I per la situació excepcional dins de la realitat de la necròpolis, cal imaginar un membre de la classe dirigent, versemblantment, un curial. Des d'aquell moment, aquella senzilla tomba hauria esdevingut el punt

central, el nucli de la petita comunitat cristiana, sobretot després del decret de tolerància de l'any 313, quan els emperadors donaren plena llibertat de culte. Podem imaginar que aquesta circumstància hauria comportat un cert embelliment del lloc que, si s'arribà a produir, degué ser modest perquè, com hem vist, Prudenci no en parla, tal com fa quan descriu les glòries i les *memoriae* d'altres màrtirs. La hipotètica recuperació d'aquells vestigis és impossible perquè l'obra d'època tardo-antiga, primer, i de l'actual temple, després, van fer desaparèixer completament aquells vestigis, tal com es va poder observar en l'excavació de l'any 2010.

Alguns textos del segle VI fan referència segura a l'existència d'una basílica que conservava el cos sant que no es descriu i que, per tant, se'ns fa difícil imaginar com era. Tanmateix, això ens permet deduir que en algun moment indeterminat del segle V o, potser, del VI, la modesta *memoria* fou transformada en temple martirial que concentrava, a dins seu i al seu redós, el cementiri més prestigiós de la diòcesi, on la classe dirigent de la comunitat religiosa i laica cercava, en morir, la proximitat del benaurat màrtir, la seva protecció en el moment del tràngol i del judici final (*tumulatio ad sanctos*).

A partir de la cinquena centúria comencen a sovintejar notícies que ens parlen de la consolidació i la importància del culte al màrtir Feliu, que fou conegut i glorificat tant a Hispània com a la Gàl·lia i, potser també a l'Àfrica, fins al punt de ser, entre els sants hispans, un dels més coneguts i celebrats, a molta distància, certament, de Vicenç de València. Sobretot Gregori de Tours aplega interessants his-

tòries hagiogràfiques sobre el sant gironí i ens revela el seu prestigi i influència. En aquells mateixos anys, damunt de la tomba del màrtir, el rei Recared (586-601) va oferir i va fer penjar una corona votiva d'or com a homenatge al seu prestigi, grandesa i ajuda. Recared, com tants altres monarques d'aquell temps, va ser sovint a Gerunda, recurrent la via per ser present a la Septimània, la vasta província del *regnum gothorum* de més enllà dels Pirineus, pressionada contínuament i sense èxit pels merovingis. Degué ser, probablement, la més notable de les ofrenes que hom obsequià al màrtir.

Les excavacions efectuades l'any 2010 al presbiteri del temple i al sector més oriental del costat de l'evangeli del transepte, van permetre recuperar modestos retalls de la història d'aquella zona de la ciutat i fer reviure part de la basílica tardo-antiga. Aquells treballs arqueològics, convenientment publicats, malgrat la limitació d'espai, han permès fer propostes de restitució raonable de l'edifici i copsar determinades característiques tècniques d'un monument notable. La basílica antiga quedaria completament integrada dins de l'edifici actual i sabem que posseï uns fonaments sòlids i molt gruixuts damunt dels quals s'alçava la paret vista, que era de menor amplada. Es varen trobar indicis de sòls d'*opus signinum*, de mosaic i d'aplacats de pedres de qualitat. La planta que es pot dibuixar seria de tipus basilical, amb un absis llarg i fondo, notablement enlairat en relació al *quadratum populi*, tres naus i, probablement, dues aules situades simètricament, que definirien una mena de fals transepte, una planta convencional de creu llatina. L'excavació va posar de manifest la imbrica-

ció dels fonaments, cosa que permet assegurar la unitat de l'obra, feta en un sol moment.

És, tanmateix, l'espai del presbiteri el que ha ofert dades més interessants per fer-se una certa idea d'algunes de les característiques d'un edifici només parcialment conegut. Tot el subsol era ocupat per una successió de *loculi*, de caixes d'obra, bastides, i fent servir tècniques i models propis de l'antiguitat tardana, que no deixaven espais intermedis. No tenim cap problema a extrapolar a la resta d'aquell espai preeminent aquella concentració de sepulcres. No cal dir que aquells sepulcres eren privilegiats i només a disposició de l'alta jerarquia eclesiàstica i, puntualment, civil i, amb moltes possibilitats, aprofitats una i una altra vegada. En el punt central de l'absis es disposaria l'altar i, al seu damunt (o ben a la vora), la tomba central del conjunt on reposarien les despulles de Feliu. Proximitat del sant i sinaxi eucarística s'unien per fer absolutament desitjable ser sebollit en un d'aquells taüts. D'allí hauria de procedir l'epitafi del bisbe Servusdei (886-906) que es conserva, sencer, encastat als murs del presbiteri, al costat dels frontals de sarcòfag (*supra*) i que ens recorda que, molt a principis del segle X, els bisbes volien continuar essent enterrats en la proximitat del màrtir.

L'excavació va posar de manifest una dada molt valuosa: l'interior de les tombes es buidà amb tota la cura del món. No es va trobar ni un mínuscul fragment d'os humà. Quan es va decidir bastir una nova basílica hom tingué cura de retirar totes les despulles que s'hi trobaven, que degueren ser enterrades amb totes les atencions del món en un altre lloc de l'edifici.

Aquell nou temple va durar fins que l'actual, bastit a partir de la primera meitat del segle XIII, el va substituir.

De quan cal datar-lo? L'excavació no va proporcionar dades directes i caldrà, per tant, fer-ne servir d'indirectes. La tècnica constructiva, les característiques i el material emprat a l'hora de bastir els *loculi*, obrats i encaixats amb precisió dins del presbiteri, les poques referències textuales i les relacions estratigràfiques, ens portarien a proposar una cronologia dins del segle VI, potser al segon terç/mitjan centúria, com tants altres a Hispania. I va continuar en ús, mantingut i probablement embellit, fins al segle XIII. Cal tenir present la hipotètica existència d'un temple anterior, més petit, més senzill, de finals del segle IV o d'inicis del V, que hauria desaparegut sense deixar, fins ara, cap rastre.

La *memoria* del sant, amb la seva tomba, primer, i la basílica martirial, després, haurien estat el punt de partida d'un burg, d'un barri fora murs, d'una certa entitat que, de moment, ens defuig d'entre els dits. El textos escrits coetanis permeten deduir l'existència d'un cenobi —o potser dos, en aquest cas un de masculí i un altre de femení—, que caldria posar en relació amb la gestió del conjunt martirial. Lligat amb aquella possible realitat, tampoc seria estrany, ans al contrari, suposar l'existència d'un *xenodochium*, un establiment que assegurava l'estada dels pelegrins, una infraestructura que una ciutat ben comunicada, amb un sant prestigiós, havia de posseir. El que coneixem documentalment es data de molt a finals del segle X i sembla tenir a veure amb la voluntat de traslladar l'*episcopium* dins dels murs de la ciutat. Més endavant, ben entrat el segle XII,

fou traslladat al burg de Sant Pere de Galligants (hospital de Capellans).

Centrem-nos, ara, en la catedralitat de Sant Feliu, un tema espinós, difícil d'enfrontar, per la migradesa de les dades i, sovint, la seva opacitat.

Tal com s'ha dit (*supra*), queda fora de dubtes que, quan consultem els documents més antics conservats, se'ns fa avinent que la catedral era, en els moments inicials del domini carolingi (817) a Sant Feliu, fora murs. D'abans no conservem cap referència que ens parli de la seu diocesana. Això es pot explicar de diverses maneres. Alguns autors consideren que podria ser el resultat de la conquesta agarena, quan els nous amos s'haurien apropiat de l'espai de la catedral, que situen indefectiblement a l'àrea sacra de l'antic fòrum. És una possibilitat raonable, però que es recolza en el no-res. Ja hem vist que, fins ara mateix, no hi ha, *infra muros*, cap dada arqueològica o document escrit en relació a algun temple cristià anterior al segon terç del segle IX.

I més encara, uns pocs documents, molt valuosos, certifiquen que no hauria estat fins als darrers anys del segle X que el bisbe començà a crear el seu palau dins d'una ambiciosa operació que comportava la construcció d'una (i definitiva) catedral i de tots els edificis que exigia l'*episcopium*. Encara podem resseguir els complexos pactes que van permetre dividir un espai que havia estat únic en dues realitats, Santa Maria i Sant Feliu, que, malgrat tot, continuaren i han continuat mantenint uns lligams que ens fan retrocedir a quan havien estat cocatedrals.

Per les etapes més remotes del bisbat gironí no sabem on s'hauria pogut desenvolupar el conjunt episcopal, modest i senzill i ben difícil d'identificar. Ara bé, a partir del segle V i, sobretot, del VI, els vestigis haurien estat, per força, més contundents i més fàcils de reconèixer. No sembla, pel que sabem, que es pugui cercar l'*episcopium* i la seva catedral dins dels murs de la ciutat (i no és raonable proposar que ocuparia algun espai lluny de la seu actual). S'hauria edificat a redós de Sant Feliu? Teòricament, aquesta possibilitat trenca allò que sabem sobre la localització d'aquests conjunts en el món mediterrani, però els comportaments majoritaris no són lleis immutables.

El que no podem posar en dubte és que quan els *gerundenses* van lliurar la seva ciutat als francs, el 785, el conjunt episcopal se situava al burg de Sant Feliu i que el temple dedicat al màrtir (o un de paral·lel) era *sedis Gerundae*.

Les notícies d'època carolíngia referides al temple de Sant Feliu sovintegen al llarg dels anys, però sense aportar descripcions o informacions d'un cert interès, deixant de banda la situació fora murs i la proximitat a Sobreportes, que se'ns fa present una i una altra vegada.

De l'any 908 conservem l'acta de consagració del bisbe Guigó, que tingué lloc «citra portam Gerunde ciuitatis in aecclesiam Sanctissimi Felicis Christi martyris», amb l'assistència del metropolità de Narbona, d'altres bisbes, d'autoritats polítiques i dels clergues i fidels de la diòcesi. No deixa de ser una dada rellevant que, precisament, un acte d'aquella importància se celebrés allí i no a Santa Maria. Per tradició? Per comoditat? Sigui com sigui certifica

el paper de catedral de la basílica en aquells anys i que aquest paper venia de molt abans.

Un document de l'any 976, però, explica com Guadamir, abat de Sant Feliu, dictà testament «[...]in ipso burgo de predicta ciuitate, in mansione Sancti Felicis martyrís, in sua domo, in suo lecto ». Per primera vegada, que en tinguem constància, aquell sector s'anomena *burgus*, un mot que a Girona es reservà exclusivament per referir-se als barris septentrionals i més antics de la ciutat, el de Sant Pere de Galligants i el de Sant Feliu. Aquest costum va romandre, ben arrelat, i el continuem utilitzant. Aquell substantiu només pren realitat com a conseqüència de la presència d'estructures d'una certa entitat que, en algun cas, podrien tenir un passat remot. Hem de deduir, per l'època carolíngia, l'existència d'un sector urbà consolidat, amb un clar origen tardo-antic que es concentrava especialment a ponent de la Via Augusta però que potser s'havia expandit devers llevant. Es fa menció del temple (*mansione*) i d'un casal (*domos*), on habitava Guadamir, i que situaríem cap a tramuntana de la basílica, on més endavant hi hagué el claustre i les dependències annexes.

Altament, documents un xic més tardans ens il·lustren sobre l'existència d'un sitjar que va acabar donant nom als que el gestionaren en una època determinada (els Sitjar), que cal considerar el (o part) del *cellarium* lligat a Sant Feliu quan era catedral. No sabem amb seguretat on situar-lo, però hem proposat que fos a redós de la muralla, més enllà de la torre oriental de Sobreportes, un espai ben comunicat, lluny del riu i on antigues excavacions van localitzar nombroses sitges.

Va ser, també, aquella *domus* on testà Guadamir l'any 976 el palau episcopal? És una possibilitat a considerar. En darrera instància, degué situar-se ben a la vora. Queda clar que quan ja s'havien fet totes les passes necessàries per fer entrar definitivament el conjunt episcopal dins dels murs de la ciutat, s'hagué d'adquirir un immoble anterior que en va ser el punt de partida. On tenia el bisbe, anteriorment, aquell edifici? No sembla que *intra muros*. Si la catedral es trobava al burg de Sant Feliu, hauríem de suposar que al seu costat s'alçaria el palau.

Calen, no cal dir-ho, noves recerques, sobretot arqueològiques, i molta sort per poder resoldre algunes o totes les qüestions que se'ns plantegen i que no tenen, de moment, una bona solució.

Bibliografia

AMICH N.M. *Les terres del nord-est de Catalunya a les fonts escrites d'època tardoantiga (segles IV-VII). Les seus episcopals de Girona i Empúries i el culte a Sant Feliu de Girona a l'antiguitat tardana*. Girona, Col·lecció de Monografies de l'Institut d'Estudis Gironins, núm. 19, 2006.

CANAL J., CANAL E., NOLLA J.M. i SAGRERA J. «El sector nord de la ciutat de Girona. De l'inici al segle XIV». *Història Urbana de Girona. Reconstrucció cartogràfica*, 4. Girona, 2000.

– «Girona, de Carlemany al feudalisme (785-1057). El trànsit de la ciutat antiga a l'època medieval». *Història urbana de Girona. Reconstrucció cartogràfica*, 5. Girona: Ajuntament de Girona, 2003.

- «L'entrada del complex episcopal dins murs entre els segles X-XI». A: *Actes del II Congrés d'Història de Girona. La catedral de Girona (27 i 28 de novembre de 2003)*, *Annals de l'Institut d'Estudis Gironins*, XLV, 2004, Girona, 141-159.
- FREIXAS, P. *La basílica de Sant Feliu, primera catedral de Girona*, Girona, 2016.
- NOLLA, J. M. i PALAHÍ, L. *Els orígens de la basílica de Sant Feliu de Girona. Dades documentals i arqueològiques. Estat de la qüestió*, Girona, 2011 (Estudis Arqueològics, 9).
- NOLLA, J. M. i PALAHÍ, L. *Gerunda en l'antiguitat tardana, Parva Gerunda a cura de D. Vivó, L. Palahí i J. M. Nolla*, Girona, 2012, 225-243 (Col·lecció Història de Girona, 48).
- NOLLA, J. M. i PALAHÍ, L. El cementiri tardoantic del Mercadal de Girona i el culte al màrtir Feliu. Una nova interpretació, *Pyrenae*, 45-2, 2014, Barcelona, 95-116.
- NOLLA, J. M., PALAHÍ, L., SAGRERA, J., SUREDA, M., CANAL, E., GARCIA, G., LLOVERAS, M. J. i CANAL, J. *Del fòrum a la plaça de la Catedral. Evolució historicourbanística del sector septentrional de la ciutat de Girona*, Girona, 2008, 269 pàgines (Història urbana de Girona. Reconstrucció cartogràfica, 8).

Anna Gironella i Delgà

DONES ALS CLAUSTRES. MONESTIRS I CONVENTS FEMENINS A LA GIRONA MEDIEVAL



L'objectiu d'aquest treball és donar a conèixer les diferents comunitats religioses femenines de la Girona medieval, intentar explicar les diverses formes de viure la religió que proposaven i entendre el context en què apareguren, evolucionaren i, en alguns casos, es transformaren. Per a moltes dones medievals l'entrada en un monestir o convent fou una alternativa, escollida o imposada, honorable al matrimoni, però també una via per tenir accés a la cultura i al poder polític i social, així com per tenir capacitat de decisió sobre les seves propietats i les seves vides.

A final del segle XV, moment que clou aquesta anàlisi, a Girona hi havia tres comunitats religioses femenines que s'havien anat instal·lant a la ciutat d'ençà del segle XI i tenien bastant ascendència sobre la població. El monestir de benedictines de Sant Daniel, el de Santa Clara i el de les monges bernardes, de Cadins, eren les cases de religioses que quedaven, però no les úniques que la documentació apunta que havien existit. Per a totes tres comunitats la fi del segle XV també suposà un final, o l'inici de noves etapes, que anunciava els canvis que el Concili de Trento imposaria a tots els monestirs femenins de l'occident cristià a mitjan segle XVI.

Entre 1488 i 1492 les tres comunitats van abandonar, d'una manera o altra, algunes definitivament, els seus claustres: les benedictines ho van fer per participar en actes cívics, algunes clarisses en van ser expulsades i les bernardes van deixar el seu monestir de l'Empordà per instal·lar-se a Girona.

1. Breu història del monacat en època medieval

El monacat, monaquisme o vida monàstica és un fenomen comú en diverses religions i que es pot remuntar a l'Antic Egipte. És l'estil de vida d'aquells homes i dones que, sols o en comunitat, es retiren de la societat o del món per consagrar-se a Déu; per això en el monaquisme es distingeix entre eremitisme o cenobitisme, respectivament. Aquesta vida de retir es caracteritza principalment per l'ascetisme i la recerca constant de la perfecció espiritual.

El monaquisme cristià va néixer entre els segles III i IV en els territoris orientals de l'Imperi Romà. Ja en aquells moments alguns homes i dones es deslligaven de les seves famílies i propietats per adoptar un estil de vida d'extrema austeritat i imitar l'exemple de Jesús, és a dir, per assolir els ideals evangèlics de perfecció i amor a Déu.

La primera forma de monaquisme fou la dels eremites, que escollien la soledat per viure, en alguns casos fugint de les persecucions que patien els cristians i cercant refugi en deserts i muntanyes. A partir del segle IV es va començar a generalitzar la convivència en comunitats, model que es va anar estenent arreu de l'Imperi Romà. També des dels seus orígens, el cristianisme va exercir una forta atracció per a les dones; moltes van crear comunitats de cèlibes, formades per vídues i solteres que rebutjaven l'obediència filial i el matrimoni, i predicaven la nova fe.

Sant Pacomi, monjo cenobita, fou el primer a redactar una regla –entesa com a conjunt de normes de convivència– per a les comunitats monàstiques, però la que

s'imposà fou la de Benet de Núrsia, fundador del monestir italià de Montecassino. La seva era una regla pensada per a homes, però que s'adoptà també en el cas de les dones. A partir d'aquell moment, a principis del segle VI, es pot definir el monaquisme com a l'experiència dels monjos o monges que viuen en comunitat sota l'autoritat d'un abat i seguint la disciplina establerta per una regla.

La regla de Sant Benet aviat es va difondre arreu del món cristià i durant segles el model monàstic benedictí fou quasi exclusiu. La regla benedictina es resumia en l'*ora et labora*, que concedia una importància primordial a l'oració, al treball i a l'estudi. Els monjos havien de ser autosuficients a nivell econòmic i intel·lectual, per això conreaven les seves terres i copiaven i estudiaven llibres per augmentar les seves biblioteques. També establia la clausura –entesa com a obligació de viure al monestir– i la separació entre dones i homes, evitant les comunitats monàstiques mixtes on convivien monjos i monges; i donava la direcció espiritual i material dels monestirs a un abat o abadessa a qui dotava de potestats per interpretar certs aspectes de la regla, com els que feien referència al tipus d'alimentació i al vestuari en funció de la situació geogràfica del monestir.

La regla de Sant Benet va servir també per limitar certes experiències espirituals, especialment femenines, com les comunitats de cèlibes; de fet, la progressiva estructuració i institucionalització del cristianisme va comportar que les jerarquies, masculines, anessin canalitzant aquest tipus d'experiències cap al monacat, que havia de ser l'única via per a les dones que volien dur una vida religiosa.

En els comtats catalans, com arreu de l'Europa occidental, l'expansió i la consolidació del monaquisme benedictí es donà especialment a partir del segle IX i X. Les fundacions benedictines foren afavorides per monarques i nobles, moguts per interessos espirituals, polítics i socials, que col·locaven com a abats i abadesses els seus propis fills i filles o altres familiars. Els càrrecs abacials comportaven un augment de prestigi i propietats, de poder i influència de les seves nissagues, alhora que els monestirs rebien favors i protecció dels potentats laics. També cal assenyalar el paper vertebrador de territoris que van exercir: tot i estar instal·lats en zones aïllades, lluny de ciutats i centres habitats, anaren atraient famílies pageses i altres treballadors al seu voltant. Aquests segles, doncs, van ser de plenitud del monacat benedictí: les abadies anaren acumulant patrimoni i esdevingueren grans senyories, acumularen llibres i coneixements i esdevingueren centres culturals cabdals.

Però el monaquisme benedictí no donà sortida a totes les vocacions religioses i en els territoris catalans, a més de donats, eremites i cenobites, trobem *deodicatae* i *deovotae*: dones, majoritàriament, que es dedicaven a la vida religiosa, individualment o col·lectivament, sense estar subjectes a comunitats monàstiques reglades. En molts casos vivien en cel·les en nombre reduït, sovint una mare amb la seva filla i alguna amiga, que havien decidit retirar-se elles soles al bosc o a la muntanya per menar una vida d'oració i de treball compartit, lluny del món.

A més, el creixent poder econòmic i polític dels monestirs els havia anat allunyant dels ideals evangèlics de

pobresa i perfecció i, a partir del segle XII, començaren a prendre força corrents religiosos que reclamaven a l'Església, entre altres qüestions, el retorn a la pobresa evangèlica. Aquestes aspiracions derivaren en la reforma monàstica del Cister, que canalitzà dins l'ortodòxia aquests ideals de retorn a la senzillesa de la primitiva regla de Sant Benet. En aquest procés molts ermitoris masculins i femenins foren l'embrió de comunitats cistercenques, fórmula preferida per les jerarquies eclesiàstiques per a les dones que volien dur una vida religiosa.

Aquests corrents crítics o de renovació nasqueren just quan la vitalitat econòmica es desplaçava del camp cap a les ciutats, cada vegada més dinàmiques i importants, i quan la creixent població laica urbana reclamava noves formes de viure la religió, de manera més directa i personal i no tant mediatitzada per clergues i monjos, com acabem de veure en el cas de les eremites. Davant d'aquests nous moviments de l'església i de la societat van néixer els ordes mendicants, com els dels franciscans i dominics, que propugnaven un altre estil de vida religiosa en comunitat: si el model monàstic cercava l'aïllament, els mendicants s'instal·laven al bell mig de les ciutats per atendre els seus habitants. Els ordes mendicants també es caracteritzaven per l'adopció de la pobresa absoluta, tant a nivell individual com col·lectiu: renunciaven a tenir propietats i es dedicaven a captar per tal d'aconseguir allò necessari per viure. No obstant això, la pobresa absoluta es va anar mitigant i aviat van acceptar donacions i llogats i l'ús de rendes per al seu manteniment.

Aquests nous ordes responien també a la necessitat de predicar per contrarestar la influència dels moviments he-

terodoxos i de les heretgies que s'havien anat estenent. Per tant, eren ordes més imbricats en la societat: predicaven, feien de confessors, vivien de la caritat, etc. Retornaren al model de vida dels apòstols de predicació i de pobresa. Substituïren els monestirs aïllats i la vida contemplativa dels monjos benedictins pels convents urbans i la vida activa, motiu pel qual foren aviat afavorits i promoguts per la burgesia de les ciutats.

En aquest context de renovació espiritual, amb forta presència femenina, el camí de sant Francesc i els frares franciscans o framenors, l'exponent més clar de la nova vida religiosa; no es considerava adequat per a les dones, que no podien predicar ni celebrar oficis religiosos i, a més, no es veia adequat que demanessin caritat. Per això santa Clara va recollir el llegat de sant Francesc i el va adaptar en femení, creant una regla expressa per a les comunitats de clarisses o damianites.

De fet, les comunitats mendicants van encarrilar les inquietuds espirituals de molts laics i laiques que havien inventat noves formes de viure la religió: beguines, murades o recluses que vivien com eremites en cel·les a la ciutat; fórmules no tan extremes com confraries de laics dedicades a l'oració i a la pràctica de la caritat, o donats i donades que, sense dir vots, vivien i treballaven en institucions assistencials. Un cas paradigmàtic fou el de molts beguinatges femenins, comunitats de dones que s'agrupaven sense professar vots per tal de resar i dedicar-se a l'ensenyament i a la caritat i que poc a poc van haver d'adoptar una regla i el guiatge espiritual d'un sacerdot. La religió ja no era monopoli de clergues i monjos, per tant, la vocació

no només es manifestava en la professió d'uns vots, sinó que es crearen noves fórmules de religiositat.

Vista aquesta panoràmica general, podem copsar algunes constants referides al monacat femení d'època medieval. En primer lloc cal considerar que no fou només una alternativa al matrimoni o un mecanisme de les nissagues nobles per estendre la seva influència. Els monestirs femenins eren espais on les dones podien desenvolupar la seva espiritualitat i la seva vida al marge dels homes, on podien exercir de senyores feudals de ple dret i on podien crear llinatges femenins.

La majoria de dones entraven molt joves als monestirs, per pròpia voluntat o, amb més freqüència, per voluntat dels seus progenitors i familiars. Però també podien respondre a la crida d'una vocació o a una elecció pròpia: «Dentro de estos claustros protegidos y santificados, las mujeres podían librarse de las descalificaciones intelectuales atribuidas a su sexo. [...] Podían usar sus mentes, leer los grandes textos, escribir sus propias palabras y pensamientos.» (Anderson, Zinsser, 2000). En molts casos el monacat fou una opció triada per dones adultes, vídues, que es retiraven a un monestir cercant un espai on poder viure la seva devoció o un refugi per a la seva vellesa. Cal pensar, a més, que la clausura que establia la regla benedictina significava l'obligació de viure en un monestir, però no el rebuig al món.

Una altra constant que percebem en aquesta evolució és que sovint les formes acceptades de vida religiosa foren insuficients per a molts homes i, sobretot, moltes dones, i per aquest motiu anaren creant noves manifestacions d'es-

piritualitat, algunes al límit de l'ortodòxia, tot i que la majoria foren transformades en comunitats subjectes a una regla i a unes autoritats masculines. De fet, les monges, ja des de la regla de sant Benet, quedaren supeditades a nivell espiritual als homes, atès que només els homes podien ser ordenats clergues i celebrar els oficis religiosos.

Si a nivell espiritual els homes exercien la *cura monialium*, la cura de les ànimes de les monges, dins els monestirs elles, i sobretot les abadesses, tenien suficient autonomia per administrar els seus patrimonis i dirigir les seves vides. No obstant això, aquestes facultats sovint generaren tensions amb les autoritats masculines, que buscaren vies per exercir un control més directe sobre les monges i les seves propietats i per limitar-los-hi les llibertats. En la majoria de casos en què els calgué fer evident i imposar el control sobre les comunitats femenines, els arguments esgrimits eren la debilitat de les dones o la seva tendència al relaxament i a les conductes deshonestes. Un dels moments clau en aquest procés és el decretal *Periculosus*, promulgat el 1298 pel papa Bonifaci VIII, que va comportar limitacions a les sortides de les monges i la imposició de procuradors masculins per administrar els patrimonis monàstics.

2. Un precedent del segle X?

El desenvolupament del monacat femení a la Girona medieval s'insereix en aquesta evolució general que acabem de descriure. Durant el segle IX aparegueren els primers monestirs a les terres gironines, fenomen paral·lel al

progressiu avanç de la monarquia franca primer i les dinasties comtals catalanes després, a mesura que feien recular els sarraïns i calia estructurar el territori. Entre d'altres, ens interessa especialment la fundació del primer monestir femení, Sant Joan de les Abadesses, efectuada el 885 pels comtes de Barcelona, Guifré el Pelós i Guinedilda, on col·locaren la seva filla, Emma, encara una nena, que més tard en seria abadessa fins a la seva mort l'any 942.

A la ciutat de Girona no tenim constància de cap monestir o precedent, fins a mitjan segle X, quan documentem els intents de crear un monestir per a dones, però en tenim molt poques dades. L'any 962 Riquilda, filla dels comtes de Barcelona, Guifré II i Garsenda, i vescomtessa de Narbona, va llegar part dels seus béns perquè el bisbe de Girona construís un monestir, davant la ciutat, en honor de santa Maria, sense especificar si havia de ser de dones. El 992 el seu cosí germà, el comte Borrell II, va donar unes terres a la casa de Santa Maria de les Puelles de Girona, fet que pot apuntar la presència d'una comunitat de dones en el lloc. Una altra notícia que podria corroborar l'existència d'aquest monestir és una làpida sepulcral, datada a la darrereria del segle X, d'una religiosa que volia ser recordada. La traducció de la inscripció en llatí diu: «En aquest túmul reposa soterrada en pau Maria, abadessa consagrada a Déu, de record venerable, tot esforçant-se en els dies de la seva vida en obres santes i en els manaments; persistent en les almoines, molt devota envers les memòries i oracions dels sants, conservant amb cura extrema la regla del monestir, roman en la virginitat de Déu».

Segons Anscari M. Mundó, que va estudiar la làpida,

avui desapareguda, aquesta Maria també podria ser l'autora de l'estola de sant Narcís conservada a l'església de Sant Feliu de Girona, teixida segurament per al nou sepulcre del sant, fet durant l'episcopat de Miró Bonfill, que morí el 984. L'estola té brodades, en llatí, aquestes paraules: «[...] Maria em va fer, qui porti aquesta estola sobre seu que pregui per mi a fi que tingui a Déu com ajuda». Firmant el seu treball, Maria manifestava el seu desig de ser recordada, a la vegada que demostrava la seva cultura –pels altres textos religiosos que hi brodà–, apropiada a una monja d'origen aristocràtic.

Malauradament no tenim cap altra informació de Maria ni de la seva comunitat, el monestir de Santa Maria, potser el record en el nom de l'antiga capella de Santa Maria de les Puellas.

3. El monestir de benedictines de Sant Daniel

També Sant Daniel deu el seu origen a la dinastia comtal de Barcelona i Girona. El 18 de juny de 1015 el bisbe de Girona, Pere Roger, va vendre als comtes de Barcelona, Ramon Borrell i Ermessenda de Carcassona, l'església i alou de Sant Daniel. El bisbe, germà de la comtessa, necessitava diners per reparar la catedral, que estava en tan mal estat que en dies de pluja no s'hi podien ni celebrar els oficis religiosos. El 16 de març de 1018 Ermessenda i el seu fill Berenguer Ramon I, van donar diverses terres a la casa i cenobi de Sant Daniel i a «[...] tots els clergues, dones consagrades a Déu, laics d'un i altre sexe que en el

dit lloc serveixin Déu i els sants». Es desconeix la data exacta de fundació del monestir de Sant Daniel, però la podem situar entre aquests dos anys, entre 1015 i 1018. La compra de l'església i alou de Sant Daniel feta pels comtes el 1015 potser ja estava pensada per a una fundació monàstica, però no tenim constància d'una comunitat religiosa vivint a Sant Daniel fins el 1018. Sí que podem afirmar que en la fundació hi tingué un paper essencial Ermessenda de Carcassona, que va participar intensament en el desenvolupament polític dels comtats catalans i sempre es va mantenir vinculada a la ciutat de Girona, on fou benefactora i promotora de la catedral i del monestir de Sant Daniel. Va morir l'any 1058 i va voler ser enterrada a la catedral de Girona.

Es desconeix el nom i la procedència de les primeres monges que van viure a Sant Daniel. La primera abadessa coneguda és Bonafilla, documentada el 1028. A principis del segle XI Sant Daniel era l'únic cenobi femení de les actuals comarques gironines. L'any 1017 el comte de Besalú, Bernat Tallaferró, va aconseguir que el papa expulsés les monges benedictines de Sant Joan de les Abadesses, acusant-les de dur una vida de dissipació, i li transferís el patrimoni monàstic. Potser algunes d'elles van traslladar la seva devoció a Sant Daniel.

Les monges del monestir de Sant Daniel havien de tenir origen noble per línia materna i paterna, encara que també s'acceptaven monges d'extracció més humil com a llegendes. En alguns casos podien obtenir dispensa de naixement il·legítim. La majoria de monges havien entrat al monestir essent nenes i seguint la voluntat dels

seus pares i mares o tutors, que ho entenien com una donació, un acte de devoció. En l'oblació o acte de lliurament d'una noble a un monestir es donava també un dot al cenobi com a aportació econòmica al sosteniment de la nena. La signatura del document anava acompanyada d'una cerimònia d'entrada al monestir, en la qual se simbolitzava l'acolliment de la nova professa cobrint-li la mà amb una tovallola.

La comunitat de Sant Daniel estava formada per una vintena de monges. Les de més rang formaven el Capítol i eren conegudes com a *domina*. Les monges llegendes no havien fet tots els vots i solien dedicar-se a feines domèstiques. A Sant Daniel es repeteixen els cognoms de les famílies nobles de les comarques gironines, especialment entre les abadesses, que regien la comunitat monàstica. L'abadessa era escollida pel Capítol i ocupava el càrrec fins a la seva mort. Les seves atribucions eren, entre altres, admetre les novícies, regular l'entrada i sortida de les monges, escollir el rector de la parròquia i el capellà de la comunitat, i administrar el patrimoni del monestir.

Algunes monges exercien un ofici, el qual implicava unes feines determinades i estava vinculat a un patrimoni concret: els més antics i importants eren els càrrecs de priora i sagristana; més tard es van crear els d'infermera, cambrera, piatera i cellerera.

Les mesures decretades al segle XIII pel papa Bonifaci VIII van estrènyer el significat de la clausura de Sant Daniel i dels ordes femenins. Establia limitacions en l'entrada i sortida del monestir i en l'accés de clergues i laics. Al segle XIV el bisbe de Girona interpel·là en més d'una

ocasió l'abadessa per tal que no s'excedís en la concessió de llicències per sortir del monestir.

De fet, no totes les monges de Sant Daniel feien vida en comú, moltes vivien en les seves cel·les o cases particulars amb una serventa i només es reunien per celebrar el Capítol i els oficis religiosos.

El monestir, a més de comunitat religiosa, era titular d'un extens patrimoni que, des de la vall de Sant Daniel, s'escampava per molts indrets de les actuals comarques gironines: terres, masos i rendes, que constituïen el sostèn econòmic de la comunitat. És per això que l'abadessa exercia també de senyora feudal, malgrat que les decisions que afectaven a l'administració de les propietats es preïen en comunitat al Capítol. A la vegada, a redós del monestir es van anar construint cases, horts i magatzems, que amb el temps es van convertir en un petit nucli de població.

El 25 de febrer de 1491 la ciutat organitzà unes exèquies per a la infanta Beatriu d'Aragó, traspasada l'any anterior. Beatriu d'Aragó i de Pimentel era mare de l'infant Enric d'Aragó, lloctinent general de Catalunya, a més de comte d'Empúries. La ciutat, el bisbe i el capítol es bolcaren en la cerimònia, tal com queda reflectit en el manual d'acords del Consell de la ciutat d'aquell any, per la qual es construï un tabernacle dins la Catedral, davant l'altar major, cobert de draps amb les armes de la senyora infanta i les de la ciutat i, al capdamunt, una imatge d'argent de la Verge Maria. La descripció de la cerimònia no només fou de paraula, sinó també retratada en un dibuix del tabernacle envoltat de les monges de Sant Daniel (vegi's la imatge

que precedeix aquest article). I és que les monges foren convidades expressament a participar en les exèquies per part dels jurats de la ciutat. Més enllà de les motivacions per celebrar amb tanta pompa i honor l'aniversari, l'esdeveniment ens permet posar cara a algunes de les monges de Sant Daniel que assistien activament a les cerimònies de la ciutat; i a través de la documentació conservada a l'arxiu del monestir també podem posar-los nom: Violant Xammar, abadessa; Elionor de Sant Celoni, priora; Anna Elionor de Cruïlles, infermera; Francina Alemany, Segismonda Llavià, Maria de Sant Martí, Elisabet de Biure, Joana de Cartellà, Violant Miró, Isabel de Cartellà, Violant de Biure i Aldonça de Mont-rodon.

Podem aventurar la forta ascendència de les monges sobre la població de Girona com un dels motius de la seva participació, però també l'expressió dels vincles que devia tenir la difunta, comtessa d'Empúries per matrimoni, amb la comunitat benedictina. Aquests lligams entre les dones de Sant Daniel i les del casal d'Empúries ja venien d'antic, com quan, entre altres episodis, el 1175 Brunissenda d'Empúries, vídua, hi havia entrat com a monja.

4. El monestir de Cadins

El monestir de Cadins fou fundat l'any 1169 a Cabanes (l'Alt Empordà) i el 1492 es traslladà a Girona. Acollià una comunitat de monges bernardes —és a dir, de l'orde del Cister, sorgit de la reforma monàstica de sant Bernat—, que havien vingut de Valldemaria, monestir fundat cap el 1146

prop de Maçanet de la Selva. A Cabanes ja existia una església dedicada a sant Feliu, per aquest motiu el monestir fou conegut com a Sant Feliu de Cadins, malgrat l'advocació a Maria de totes les fundacions cistercenques.

El 1169 una butlla del papa Alexandre III convertia la casa empordanesa en abadia i hi supeditava el priorat de Valldemaria. Cadins de seguida es convertí en objecte d'interès i favor de moltes persones, que beneficiaren el monestir amb llegats testamentaris i donacions que permeteren a les monges anar acumulant patrimoni. El 1295 el monestir albergà a Blanca d'Anjou la nit abans del seu casament amb el rei Jaume II, a Vilabertran; en cent anys el cenobi s'havia convertit en una casa de prestigi. No obstant això, el segle següent portà grans dificultats econòmiques per a la comunitat: deutes, censos que no es cobraven, etc. El 1456 se signà la unió del priorat de Cadins amb el de Valldemaria, en un intent de reflatar les rendes d'ambdós monestirs; en aquells moments Valldemaria també passava per mals moments i només hi vivien dues monges. Però la unió no fou gaire efectiva i al segle XVI Valldemaria fou annexionat a Sant Daniel. La crisi de Cadins s'agreujà a mitjan segle XV amb motiu de la Guerra Civil catalana, que comportà algun assalt al monestir i l'enderrocament de certes parts. El 1491 la situació devia ser prou greu com perquè les monges es plantegessin traslladar-se a Girona i el 1492 decidissin abandonar el seu emplaçament original, volgutament aïllat enmig de la natura, que s'havia convertit en un problema o un perill. Es preferí la vida a la ciutat, més segura i més prospera a altres famílies riques i poderoses, és a dir, més prospera a noves donacions i proteccions.

El manual d'acords del Consell de Girona recull la sessió de 22 de desembre de 1491, en què es tractà una proposició sobre el trasllat de les monges de Sant Feliu de Cadins a l'interior de la ciutat, al costat de l'església del Mercadal, per la qual cosa es demanava que els jurats sol·licitessin els permisos necessaris a les autoritats pertinents, entre elles el papa, i col·laboressin econòmicament en la vinguda de la comunitat. El Consell es va mostrar favorable a la proposició i es va nomenar una comissió que tractés el tema juntament amb els jurats; per la seva part, la comunitat de Cadins, el 3 de febrer de 1492, escollí dues monges com a procuradores per tractar amb llibertat sobre la qüestió: Estrussa d'Estruç i Elionor de Vilanova. En aquells moments deu monges formaven la comunitat, un nombre important per una abadia que des de la seva fundació havia anat acumulant un patrimoni destacat. L'11 d'abril de 1492 els jurats donaren a la comunitat unes cases i horts al Mercadal, on es podria edificar el nou monestir, al qual es traslladarien les monges amb totes les seves pertinences, ornaments, joies i béns mobles. El 10 d'octubre el bisbe Berenguer de Pau, en un acte solemne amb altres prelats, els jurats de la ciutat, diverses personalitat i molts fidels «[...] feu la benedicció e intitulà lo dit monastir, lo monastir de les monges de la Verge Maria del Mercadal de Gerona de l'orde de Sant Bernat». En aquell moment es posà la primera pedra del monestir. Per als oficis i celebracions religioses, la comunitat va utilitzar l'església de Santa Susanna del Mercadal fins al segle XVIII.

5. El monestir de Santa Clara

La fundació del convent de Santa Clara de Girona data de l'any 1319 i fou promoguda per l'infant Joan d'Aragó, fill de Jaume II. La comunitat fundacional va arribar el 20 de desembre de 1320 procedent de Castelló d'Empúries. El convent estigué de sempre molt vinculat als jurats de la ciutat, els quals, el 1331, sol·licitaren al rei la compra d'uns terrenys per edificar un nou monestir i el 1332 demanaren als ciutadans que col·laboressin, amb diners, en la construcció i manutenció del convent i les seves monges.

Les clarisses de Girona seguien la segona regla o regla urbaniana (aprovada el 1263), que mitigava els rigors de la primera regla de santa Clara; això vol dir que la comunitat podia tenir béns. No obstant això, al llarg dels segles la comunitat sempre va viure d'uns ingressos constantment exigus. Els framenors tenien cura de les ànimes de les monges clarisses: un sacerdot franciscà celebrava els oficis i administrava els sagraments a les monges. Les monges, com els frares franciscans, estaven sota l'autoritat del pare provincial de la província d'Aragó. Al segle XV diverses veus denunciaven la relaxació dels costums en molts monestirs de clarisses i de franciscans, i havien anat alçant-se veus que demanaven una reforma de l'orde. En molts convents van aparèixer dues faccions, els conventuals i els observants, partidaris aquests últims d'un retorn a l'esperit franciscà original.

El 1488 s'efectuà la reforma del convent de Santa Clara de Girona, quan la intervenció decidida del rei Ferran II,

a petició dels jurats de la ciutat, va propiciar la substitució d'algunes monges gironines per monges coletines —que seguien la reforma de santa Coleta— del monestir de Gandia, tal com relata Julià de Chia. La reforma coletina implicava un retorn a la regla primitiva o primera regla de santa Clara, segons la qual les monges dejunaven pràcticament tot l'any, excepte els dies de festa.

L'any 1488 es van intensificar les peticions dels jurats a les autoritats franciscanes i també al rei i al lloctinent de Catalunya perquè afavorissin la reforma del convent de Santa Clara. Demanaven, en concret, l'expulsió de diverses monges que no duïen una vida suficientment honesta i religiosa, tot i que també procuraren la restitució dels dots que les monges havien donat al monestir en el moment de la seva professió, per tal que poguessin ingressar en altres cases religioses. L'estiu d'aquell any s'expulsaren de Girona Sibil·la Escala, abadessa, i les monges Francina Conesa, Joana Casanoves, Caterina Puig, Elionor Calvet, Francina Coll i Elionor Riera. Al seu lloc vindrien diverses monges del convent de Santa Clara de Gandia, ja reformat. Les autoritats municipals, a més de preocupar-se perquè les monges que marxaven i, sobretot, les que es quedaven a la ciutat, visquessin amb comoditat i devoció, cercaren també la manera de sufragar les despeses de les obres i reparacions de les cases i cambres del monestir. A més, des de l'any 1489 els jurats de la ciutat estaven facultats per administrar els béns temporals de les monges, atès que arran de la reforma la comunitat no podia tenir béns. L'infant Enric d'Aragó, lloctinent de Catalunya, els va nomenar protectors del

monestir i, per tant, eren els encarregats de nomenar-ne els procuradors cada dos anys.

Paral·lelament, Ferran II i Isabel I van veure ratificada la seva voluntat de reformar els monestirs femenins dels seus regnes i redreçar-ne la relaxació dels costums. L'any 1494 el papa Alexandre VI els autoritzà a nomenar uns visitadors per als monestirs de la província franciscana de Catalunya, Joan Daza i Miquel Fenals. Aquests, després de les visites efectuades, dictaren noves ordinacions per als convents femenins que insistien en la clausura, la vida en comú, el respecte als vots i a la regla i a complir la vida espiritual.

Però, malgrat la intercessió de reis i jurats, la reforma no satisfieia totes les autoritats franciscanes, especialment de la branca dels claustrals, com s'observa en les dificultats per recuperar els dots de les monges expulsades o en l'excomunicació amb què el lector de la Seu amenaçà les monges arribades de Gandia i les persones que n'havien afavorit la vinguda. Aquestes reticències s'inscriuen en les tensions entre claustrals i observants, que caracteritzen la història de franciscans i clarisses al llarg dels segles XV i XVI.

6. Donades de l'Hospital de Santa Caterina

Dins el context d'eclosió urbana i aparició de noves expressions de religiositat, al segle XIV a Girona documentem l'existència de les donades de l'Hospital de Santa Caterina. L'Hospital fou fundat l'any 1211 per una con-

fraria laica, la confraria de Sant Martí, i era un alberg per a pobres i malalts, per aquells que no tenien casa ni feina. Les donades eren dones que, per amor a Déu, es donaven a l'Hospital i als seus pobres: donaven els seus béns per al sosteniment del centre i la seva vida per servir els pobres.

La seva donació es formalitzava davant notari a partir d'un contracte de *deditio*, pel qual les donades entraven a viure i a treballar a l'Hospital *toto tempore vite mee*; l'hospital les mantindria, les alimentaria i les acolliria, i elles col·laborarien en el seu dia a dia, atenent les necessitats dels pobres acollits en aquesta institució.

La majoria d'aquestes dones havien estat casades amb artesans de Girona i van decidir rebutjar la vida que els reservava la societat com a vídues per donar-se al servei de Déu, en concret a l'atenció personal als pobres. Dels contractes de donació conservats en el fons documental de l'Hospital de Santa Caterina, sabem que Guillerma era la vídua d'un flassader, Bartomeu d'Araví; Geralda era la dona d'un fuster, difunt, de Girona, Pere Bassó; Margarita era la vídua d'un sabater, Pere Sa Illa, i Francesca, d'un paraire, Guillem Terrés; de Brunissenda només podem dir que el seu difunt marit era ciutadà de Girona, el mateix que sabem del pare de Bonanata, que va entrar a l'hospital de soltera l'any 1330.

El fet que la majoria d'aquestes donades fossin vídues ens fa pensar que una de les motivacions de la seva decisió va ser la voluntat d'assegurar-se una residència i una mantenció per a la seva vellesa; és a dir, que la seva intenció de benefactors de l'Hospital es pot entendre també com una necessitat de ser-ne beneficiàries. En elles s'unien les

dues vessants de la caritat, la de qui dona i la de qui rep: donaven els seus béns i eren acollides, com també passava en el cas de les vídues que es retiraven en convents i monestirs. Les donades, com les beguines, van practicar la seva manera d'entendre la religió des de la llibertat, entenien que el servei a Déu no requeria necessàriament enclaustrar-se, sinó fer treball social i atendre els pobres i els marginats. Les seves formes de vida no es tancaven en murs ni claustres sinó que els superaven. Durant anys les donades, i també els donats, van dotar de personal als hospitals, fins que als inicis del segle XV els administradors dels centres van decidir limitar-ne el nombre.

* *
*

Hem vist com les comunitats religioses femenines de Girona tanquen l'edat mitjana essent ben presents en la vida de la ciutat, tal com denota la documentació municipal. Els manuals d'acords del Consell de la ciutat, que registren les decisions i negocis del govern de la ciutat, recullen amb profusió i detall tres moments o esdeveniments destacats en la vida d'aquests monestirs: la intervenció dels jurats en la reforma del convent de Santa Clara entre 1488 i 1489, la participació de les monges de Sant Daniel en les exèquies de la infanta Beatriu l'any 1491 i la mediació dels jurats en la instal·lació de les monges bernardes de Cadins el 1492. El govern estava summa-ment interessat per aconseguir fons per sustentar les men- dicants, per fer participar les monges de Sant Daniel en les cerimònies urbanes i, encara, per afavorir la instal·lació

d'una altra comunitat. La ciutat necessitava monestirs on col·locar les noies joves, monges que resessin per les ànimes de gironins i gironines, i institucions que poguessin rebre la caritat i les almoines dels fidels. Les monges, encara que es volguessin tancades en un claustre, eren plenament presents en la vida de la Girona medieval, o potser ja moderna.

Bibliografia

ANDERSON, B.S., ZINSSER, J.P. *Historia de las mujeres: una historia propia*. 3a ed. Barcelona, 2000.

CARRERAS, J. «El monestir de Santa Clara de Girona». *Revista de Girona*, 161. Girona, (1993), p. 36-39.

CHÍA, J. de. *La festividad del Corpus en Gerona*. Girona, 1883, p. 193-223

GIRONELLA, A. *Girona: convents i monestirs, segles X-XIX*. Girona, 2005.

– *El monestir de Sant Daniel de Girona, mil anys de vida a la vall*. Girona, 2010.

– «Dones als hospitals medievals: les donades de l'Hospital de Santa Caterina de Girona». *Moments històrics de les dones a Catalunya*. Barcelona, 2013, p. 69-70.

MALLORQUÍ, E., SIERRA, E. «La imposició de la clausura al Monestir de Sant Daniel de Girona, 1300-1370». *Annals de l'Institut d'Estudis Gironins*, 52, 2011, p. 243-288.

MIRAMBELL, E. «Les religioses bernardes al Gironès», *Revista de Girona*, 155, 1992, p. 640-647.

MUNDÓ, A.M. (1994). «L'abadessa Maria, artista venerable. Maria i l'estola dita de Sant Narcís». *Catalunya Romànica*, vol. I, 1994, p. 143-144.

PUIGDEVALL, N. *Història de la comunitat cistercenca de Cadins (1169-1192)*. Girona, 1992.

Jaume de Puig i Oliver

**CLERGUES, MONJOS I FRARES A
GIRONA FINS AL FINAL DE L'EDAT
MITJANA: UNA PANORÀMICA**



El clergat gironí es confon amb la penetració del cristianisme a la ciutat. Després vindrien els monjos i en acabat els frares. Els monjos són consubstancials al naixement de Catalunya, perquè el sistema carolingi es basava en un equilibri ideal de poders: el comtal, l'episcopal i l'abadal: comtats, bisbats i abadies. Els monjos es van regir a la Catalunya naixent per la regla de sant Benet.

El feudalisme és el resultat de confondre i barrejar propietat i poder. Durant tota l'alta edat mitjana, esglésies i monestirs eren de qui els fundava i els beneficiaris de la fundació passaven automàticament a ésser vassalls del fundador. Els bisbats, les esglésies i els monestirs eren de propietat i el propietari en feia el que volia: l'emperador nomenava i confirmava els bisbes, el senyor atorgava les capellanies, les famílies fundadores controlaven les abadies. Esglésies, monestirs i bisbats es compraven, venien i llogaven; fins i tot a voltes eren conquerits per la força.

Després de la invasió dels alarbs no es coneix cap titular de la mitra gironina fins a l'entrada dels carolingis (785). En un principi, el clergat de la catedral no administrava les seves possessions separatament del bisbe. La ciutat va veure néixer al burg de Sant Feliu el monestir de Sant Pere de Galligants per iniciativa del comte Sunyer (911-947) en un moment que no es pot precisar, anterior en tot cas a l'any 947. Els comtes Borrell II i Ermessenda van fundar a Sant Daniel el monestir femení homònim (1020).

Durant l'època carolíngia (s. IX-X) i comtal (s. XI-1137), a Girona només hi havia una parròquia, Sant Feliu, i abastava un territori suburbà força extens, seguint la pauta en vigor fins al segle XIII: no hi havia gaires parròquies

i eren més aviat grans. La importància cívico-religiosa que es donava aleshores a la consagració de les esglésies parroquials i a la dotació de parròquies noves pot indicar que a la diòcesi encara hi subsistia una part de població rural pagana o molt superficialment cristianitzada. Indica també l'expansió i organització del fisc (delmes i primícies).

El clergat era tan abundant com ignorant: només un 1% dels clergues tenia instrucció superior. La major partida no tenia càrregues pastorals: servien com a capellans dels seus senyors, eren beneficiats en les esglésies pròpies de senyoriu o cantaven els oficis a les catedrals. A tot estirar, si eren preveres, havien de dir missa alguns dies l'any, segons estipulava el tracte que feien amb el senyor o les condicions imposades a la col·lació del benefici. Poble fidel i clergat tenien, doncs, molt poca formació. D'altra banda, un clergat amb poca feina, de missa i olla, tenia sovint un capteniment poc exemplar i degradant. La necessitat de la seva reforma era evident. El que passava en el món del clergat secular es repetia en el monacal. Les abadies eren governades per abats imposats per una senyoria o altra, sense cap més consideració que el gaudi de les rendes. Només així s'explica el cas de les monges folles de Sant Joan de les Abadesses, acusades de disbauxa sexual i parricidi, finalment expulsades i castigades.

Havent tocat fons, la reforma va començar a Cluny, abadia fundada pel comte Guillem d'Aquitània el 910. Aquell monestir no era sotmès a cap senyoria temporal ni espiritual, llevat de la del papa. El programa de Cluny va consistir a emancipar l'Església del poder dels senyors temporals. El programa era revolucionari, perquè fins i

tot el papat havia caigut en mans dels senyors temporals: comtes de Túsculum, grans famílies romanes, emperadors germànics, que feien i desfeien papes i antipapes al seu gust. Cluny volia que els monjos fossin monjos i res més, que visquessin segons la Regla, amb seriositat i disciplina. Cluny va fundar monestirs nous, d'altres se li van agregar, d'altres encara es reformaven segons les pràctiques clunia-cenques. El moviment apuntava a una Església reformada, sense intromissions temporals, independent i neta, atenta a les necessitats dels fidels. Essent una reforma nascuda en un monestir i pensada per monjos, la recepta s'aplicà al clergat secular en sentit monàstic: el clergat també havia de dur una vida cenobítica. D'aquesta manera va sorgir el moviment canonical.

A la diòcesi gironina van néixer amb immunitat i subjecció directa a la Santa Seu el monestir benedictí de Sant Pere i la canònica de Santa Maria, tots dos de Besalú.

Com el comte fundador de Cluny, els comtes de Besalú foren els líders locals de la reforma que hom ha anomenat «de les investidures», és a dir la independització de l'Església i la seva acció de tota contaminació temporal. La lluita fou llarga i plena d'episodis dramàtics, perquè el papat s'hi va comprometre i va topar aviat amb els interessos dels grans poderosos. La reforma va tenir adversaris declarats i molta resistència passiva, per això fou lenta. Però la major part de la cristiandat s'hi va anar posant a favor, això explica que al capdavant la reforma triomfés, amb variables locals. Al capdamunt de l'Església es va arribar al resultat de definir canònicament com s'havia de fer una elecció papal perquè fos vàlida, apartant del procés

electoral qualsevol influència no eclesiàstica. El poble fidel va beneficiar-se de la transformació de la vida monacal i clerical.

Cluny havia esdevingut amb el temps una gran federació d'abadies i priorats, entre els fundats de nou i els agregats. Però Cluny s'havia concentrat en la pregària, sobretot a favor dels difunts, i havia descurat el segon pol de la vida benedictina, el treball. Aleshores, en el punt més alt del moviment reformista, sorgiren noves federacions de monestirs que buscaven l'equilibri entre l'ora i el labora, tornant a l'esperit primigeni de la regla benedictina. Foren anomenades «congregacions». Una d'aquestes congregacions va ser el monestir de Cuixà, on l'espiritualitat cluniacenca va entrar en temps de l'abat Garí (964-996), el qual va federar sota el seu mandat les abadies de Lezat, Mas-Granier, Sant Hilari de Carcassona i Alet, al mateix temps que uns monjos de Cuixà fundaven l'abadia de San Michele della Chiusa, prop de Torí. Mort Garí, l'abat Oliba (1008-1046) reinicià la revifalla: dirigia Sant Martí del Canigó (1009→), enviava monjos de Cuixà o de Ripoll a Santa Cecília de Montserrat, a Sant Sadurní de Tavèrnoles, a Sant Feliu de Guíxols, a Sant Pere de la Portella, va erigir el priorat de Montserrat, va fundar Sant Miquel de Fluvià (1045), i, si ens limitem al bisbat de Girona, mantenia relacions fluides amb els abats de Sant Pere de Roda, Sant Pere de Besalú, Banyoles i Camprodon. Però la congregació no va madurar fins a tenir estatuts propis i, mort Oliba, va perdre pes, de manera que quan les autoritats civils reformistes pensaren en la conveniència que els monestirs catalans visquessin en la forma estandarditzada de

la congregació, la majoria dels monestirs foren agregats a congregacions ultrapirinenques: Moissac (Sant Pere de Camprodon, Sant Pau de Fenollet, Santa Maria d'Arles), Sant Víctor de Marsella (Ripoll, Sant Pere de Besalú, Sant Esteve de Banyoles, Sant Joan les Fonts, Sant Joan de les Abadesses, Sant Miquel de Cuixà, Sant Martí del Canigó), la Grassa (Riudaura, Palera, Sant Andreu de Sureda, Sant Martí del Canigó, Sant Pere de Galligants, Sant Feliu de Guíxols) i San Michele della Chiusa (Santa Maria de Cervià i Sant Miquel de Cruïlles). Els artífexs d'aquestes unions foren els nobles i senyors favorables a la reforma i, naturalment, el papat.

A part de buscar un equilibri profitós en la vida monacal, la reforma impulsà el treball intel·lectual i espiritual del monjos, els quals es van convertir en els mestres dels segles XI-XII, i llurs idees i espiritualitat van impregnar la vida cristiana. A més, van imposar un fre a les violències del feudalisme triomfant gràcies al moviment de pau i treva de Déu, iniciat per Oliba a Toluges (1027), decisiu a Catalunya, perquè fou el bressol de les futures Corts i del parlamentarisme medieval de la Corona d'Aragó.

A redós de la reforma preconitzada per Cluny, el mon clerical també va sofrir una transformació.

Si tant en la dimensió material com en l'espiritual el monjo depenia de l'abat, el clergue depenia del bisbe. Per saber quelcom de la vida clerical anterior a la invasió sarraïna, cal escrutar les disposicions dels concilis toledans. En aquell moment la composició interna de la diòcesi de Girona devia ésser molt poc uniforme i era incontestablement més petita, car existia encara el bisbat d'Empúries.

Les disposicions toledanes preveien que bisbe i clergues havien de viure en comú. Hi havia clergues independents –en l'aspecte econòmic– del bisbe. Els altres es dividien en tres categories: els que tenien béns propis, els que cedi- en llurs béns a l'església i els qui no tenien res i vivien de rendes eclesiàstiques.

Després de l'entrada a Catalunya dels francs, les anti- gues comunitats de clergues entorn del bisbe foren regu- lades en el decret *De institutione canonicorum*, promulgat a Aquisgrà per Lluís el Piadós el 817. Aquest cèlebre de- cret, la regla aquisgranesa, era un farcit de textos patrí- tics, mancat de cohesió interna, i es va anar modificant amb el pas del temps, la qual cosa vol dir que s'adaptava a les circumstàncies. La documentació eclesiàstica gironina demostra que van subsistir les habituds toledanes: vida en comú reduïda al mínim, possessió de béns personals, pre- carietat de mitjans, que es compensava confiscant rendes de basíliques veïnes de la ciutat. A més de delatar l'origen social divers de l'estament clerical, la documentació tam- bé demostra que la vida comuna del clergat secular era destorbada pel sistema feudal de l'església pròpia.

El moviment reformista canonical va néixer paral- lelament al monacal de Cluny. I, com el moviment de Cluny, va tenir un referent: la comunitat canonical de Sant Ruf, fundada el 1039 en un suburbi d'Avinyó. Aquests clergues regulars van elaborar estatuts i normes a partir de textos agustinians, que al capdavall foren el pern d'una re- forma eclesiàstica general, consagrada en el concili romà del 1059, celebrat pel papa Nicolau II. En virtut de les dis- posicions d'aquell concili, confirmades el 1063 per Ale-

xandre II, es donava forma a la vida canonical del clergat, no únicament en les esglésies episcopals (catedrals), sinó àdhuc en aquelles esglésies diocesanes d'una certa entitat que disposaven dels mitjans necessaris per organitzar-se i per irradiar sobre esglésies menors (parròquies) de llur proximitat, seguint, ara només en l'aspecte espiritual, el model d'església pròpia.

Les idees reformistes romanes esclaten a Catalunya en els concilis de Girona (1068), Besalú (1077) i altre cop Girona (1078), presidits per legats papals. L'arquebisbe de Narbona s'oposà a les disposicions del concili de 1068, i quan el legat intentà celebrar una altra assemblea a Girona el 1077, l'arquebisbe ho impedí manu militari. Per això el concili es va haver de reunir a Besalú, sota la protecció del comte. El concili de 1078 va carregar fort contra la simonia i el matrimoni dels clergues, contra els matrimonis irregulars i contra els clergues que portaven armes. Les reformes, principalment en l'aspecte de la lluita contra la simonia, es van concretar també en l'adscripció d'abadies catalanes als monestirs ultramontans ja esmentats i en l'erecció de canòniques agustinianes. Les canòniques eren independents de senyories temporals, s'encomanaven al poder pontifici i s'organitzaren també en congregacions. La de Sant Ruf d'Avinyó va aplegar les canòniques de Sant Pere, Santa Maria i Sant Julià de Terrassa, la de Sant Joan de les Abadesses i la de Sant Vicenç de Cardona; al bisbat de Girona la de Santa Maria de Besalú i també les esglésies de Sant Vicenç, Santa Maria de Bell-lloch i Sant Martí de Capellada, totes tres de Besalú; Sant Corneli del Mont a la Vall d'en Bas, Sant Silvestre del Mor,

Sant Quintí d'en Bas, Santa Maria de Fares, Sant Joan dels Balbs, Sant Andreu de Socarrats i Sant Julià de Ribelles.

Les canòniques agustinianes de la diòcesi de Girona foren Santa Maria de Besalú –amb Sant Martí de Juinyà–, Santa Maria d'Ullà, Santa Maria de Roca-rossa, Vila-bertran – amb els seus priorats de l'Om i Olives-, Lledó, Santa Maria de Puigpardines, Sant Vicenç de la Roca o Roquetes i Sant Pere Cercada. A las tasques típiques dels monestirs, les canòniques reformades hi afegien la cura d'ànimes mitjançant la instrucció i la formació moral del clergat secular. Eren, en una paraula, monjos apostòlics.

A Girona ciutat la vida canonical es va establir a la catedral i a Sant Feliu. A Sant Martí Sacosta, església d'orígens no del tot aclarits, probablement església pròpia d'algun particular, la vida canonical hi fou reformada. L'inici de la canonja de la catedral té data precisa, 1019, per iniciativa del bisbe Pere Roger i de la seva germana, la comtessa Ermessenda. Però consta que l'edifici que l'havia d'hostatjar no fou acabat fins molt més tard, devers 1078 o encara més endavant. Una tal parsimònia ha de tenir alguna cosa a veure amb la resistència passiva al canvi. Al mateix moment és documentada la canonja de Sant Feliu. Cal entendre que la comunitat de clergues de Sant Feliu, excatedral a partir de 1030, s'organitzava segons les directrius del concili romà de 1059. El darrer terç del segle XI és el punt més estrident de la lluita entre el papat i l'imperi pel control de les esglésies, assenyaladament pel control de la cadira de sant Pere. El que s'esdevé a Girona, doncs, és del tot coherent amb la victòria atrafegada i parcial de la reforma gregoriana.

Aquesta reforma tenia una arrel indiscutiblement religiosa i va anar seguida d'altres moviments: la renovació de la vida benedictina formulada pels cistercencs amb sant Bernat al davant (Cadins, Poblet, Santes Creus, Vallbona), les diverses branques de l'eremitisme, la cartoixa, l'aparició dels ordes militars –trinitaris i mercedaris, ordes dedicats a la redempció de captius. A Girona els ordes militars van tenir-hi les comandes de Castelló d'Empúries, Avinyonet de Puigventós, Sant Llorenç de les Arenes i Aiguaviva.

En dedicar-se al poble cristià, ja sigui formant el clergat, recaptant fons per redimir captius o participant en les croades, els nous ordes d'encuny monàstic havien incorporat l'acció al seu programa, s'havien obert a la problemàtica social. Els monestirs benedictins havien quedat aturats en l'ora et labora; cultivaven l'espiritualitat, la teologia, fins i tot les ciències mecàniques, però anaven quedant al marge d'un fenomen que transformaria Europa: el desenvolupament de les ciutats.

A l'acció s'hi va afegir l'estudi, i aquest va arribar finalment a les capes altes del clergat. L'any 1173 el bisbe Guillem de Monells (1168-1178) va promulgar una constitució en virtut de la qual s'instaurava a la catedral de Girona un sistema de beques perquè els capitulars que ho desitgessin poguessin ampliar estudis en escoles superiors de l'estranger. Més tard, el 1179, el Concili Lateranense III decretava que catedrals i esglésies col·legiades tinguessin almenys dos membres estudiant. Era un pas en el bon camí i l'inici d'un canvi de mentalitat general, impulsat pel fenomen social que esmentarem tot d'una.

Com a centres econòmics d'una demarcació, les ciutats van prosperar gràcies a l'extensió progressiva de la pau i treva de Déu, la titularitat de la qual, degut als beneficis econòmics i socials que reportava, va passar de les assemblees de bisbes, abats i nobles d'àmbit local als poders públics sobirans i, finalment, a les seves assemblees pròpies, les cúries o Corts. Centres comercials i de serveis, les ciutats van necessitar de seguida estructures de govern i professionals de les relacions socials: jutges, advocats i notaris, a part dels artesans especialistes en oficis diversos, dels metges, dels mestres, que havien de formar els quadres d'una administració incipient. L'aparició de les ciutats acabà transformant la monarquia feudal. En temps carolingis i comtals la dinàmica social girava entorn de les relacions entre el sobirà i els barons de rang menor. Tant el sobirà –el comte de Barcelona– com els barons fonamentaven llur poder en l'acumulació de béns i drets que posseïen i en les aliances que feien entre ells. A partir de l'eclosió de la vida ciutadana, els barons, com els monestirs, van quedar arraconats –encara que no del tot– en els feus propis, mentre que el sobirà s'apoderava hàbilment del control de les ciutats, n'afavoria l'expansió, la organització i la influència. Les ciutats van produir la burgesia, classe nova, antagònica de les classes feudals, fins al punt que a Catalunya aquestes tenien barrat l'accés als governs municipals. Els burgesos foren essencialment comerciants i van ésser els homes del rei a les assemblees de les Corts. Durant els segles XII-XV, els sobirans de la Corona d'Aragó van deixar d'ésser comtes-reis feudals i foren caps d'un estat articulat i complex, que va demostrar el seu dinamis-

me en la xarxa de relacions polítiques i comercials que va saber bastir a tota la Mediterrània.

L'eclosió d'ordes monàstics nous a partir de les reformes cluniacena i gregoriana, ordes que incorporaven l'acció a llur programa, va tenir un defecte: no es va crear una escola comuna i forta. Els ordes monàstics incorporaven l'estudi en llur programa i, pel mateix fet d'ésser monàstics, és a dir, autàrquics, l'escola no era unificada. De seguida hi va haver discussions sobre la qualitat de les orientacions del pensament i de l'espiritualitat de cada orde: monjos, clergat regular (canòniques), clergat secular. Amb l'aparició de les ciutats com a fonament del dinamisme social medieval, les escoles es van multiplicar com el gram. Els sobirans hi van posar l'ull a sobre, però aquesta atenció no fou decisiva, fins que el papat no va decidir de crear a París, ciutat on les escoles florien amb més força que enlloc, la *Universitas magistrorum et scholarium*, és a dir, la Universitat. Iniciativa potent, la Universitat va canviar la vida europea, la va orientar en el sentit de la recuperació de la il·lustració i de la racionalitat, i fins i tot va crear una classe nova: l'intel·lectual, l'home que amb els seus coneixements teòrics i pràctics, fos d'origen noble o plebeu, era el braç dret o el corcó dels poders emergents; en definitiva, algú amb un pes específic dins la vida social.

Va ser aleshores que van aparèixer els ordes mendicants.

L'eclosió de les ciutats i de la nova racionalitat medieval van condemnar a una certa obsolescència les abadies i les canòniques agustinianes, impregnades encara dels ideals cenobítics. La vida dinàmica s'havia traslladat del fun-

dum al forum, del feu a la ciutat, s'havien format classes urbanes amb una mentalitat més dinàmica, productores de riquesa comercial i artesanal, que viatjaven i adquirien coneixements d'altres mons i tradicions; era natural, doncs, que sorgissin ordes religiosos nous, capaços de satisfer els anhels i les expectatives de les poblacions ciutadanes.

Sense una base econòmica assegurada pel guany comercial no haurien estat possibles uns ordes religiosos que aspirassin a viure de la mendicitat. El benedictins vivien pobrament, en el sentit que els monjos no posseïen béns propis, però les abadies manejavaen un cert volum de riquesa comuna. Les canòniques, per influència de Cluny, havien desenvolupat una mena d'indústria funerària que completava els ingressos procedents de les donacions de terres i l'adquisició de drets. Els mendicants eren pobres radicals, vivien de l'almoïna. Per tant, no podien viure lluny de les poblacions que els alimentaven. Foren ordes urbans. Foren també ordes centralitzats, amb uns quadres de govern i d'administració adaptats de les noves macro-administracions polítiques —episcopals, reials, imperial, papal. Els convents s'agrupaven en províncies (els franciscans, a més, en custòdies), que solien coincidir amb unitats geogràfiques o polítiques preexistents; les províncies eren governades per provincials i tot el conjunt de l'ordre per un capítol definitori general, al capdamunt del qual hi havia un general. Els frares no feien vot d'estabilitat, podien ésser enviats d'un convent a un altre, i es guanyaven la vida captant i predicant, sempre barrejats amb el poble, que admirava la seva vida austera i el zel desplegat en la instrucció de les masses, en la lluita contra l'heretgia, en el

combat contra les desviacions doctrinals, en la pràctica radical dels consells evangèlics, fins i tot en el testimoni del martiri. Els ordes nous escombraven l'atomització feudal i l'autarquia monàstica. Altres ordes, com els mercedaris i els carmelites –aquests, inicialment, eremites de Palestina– es van adaptar a les circumstàncies i es convertiren també en ordes mendicants. La fórmula dels mendicants, sobretot en les qüestions d'organització, govern i mobilitat dels seus membres, ja no es tornaria a rectificar.

En el seu moment Cluny havia estat un revulsiu de la vida religiosa alt medieval. Entre els segles XI i XII ho foren les canòniques i els ordes monàstics que van sorgir arran de les successives revisions de la regla de sant Benet, començant pel Cister. Els mendicants van presentar el revulsiu religiós amb radicalitat. L'ideal era directament la pràctica de l'evangeli, amb la bandera de la pobresa al capdavant.

Al començament, els franciscans eren tots laics. Sant Francesc i els seus amics no van pensar a organitzar-se com un orde religiós fins al cap de dos anys d'estar junts i d'assajar una manera de viure que combinava la contemplació amb la pobresa més absoluta i l'ànima pel martiri. Els dominicans, fundats per un canonge d'Osma, es van orientar des del principi cap a l'estudi i el combat de les desviacions doctrinals. La renovació evangèlica que impregnava l'aire dels temps, també va adoptar el model mendicant: àgil, eficaç i bolcat a l'acció entre les masses. Tots dos ordes van cultivar una religiositat amarada de sentiment, centrada en la contemplació de la vida de Crist. Sant Francesc va inventar el pessebre, sant Domènec el ro-

sari, substituït popular de l'ofici diví, confinat en endavant a les canòniques, catedrals i monestirs. Els franciscans van ser més aviat romàntics, si es permet l'anacronisme; els dominicans foren més aviat gent de mètode.

Els franciscans entren a Girona el 1232, amb l'ajut d'alguns laics i dels canonges de la catedral Bernat Esteve i Raimon de Mont-roig. No hi ha dades directes sobre com es van establir. Hi ha indicis que suggereixen la presència informal d'alguns frares a Girona abans del 1232, acollits primer en alguna casa particular, i després decididament protegits per burgesos i els dos canonges esmentats, fins al punt de cedir-los terrenys per a l'edificació del monestir. És a dir, primer els frares es donen a conèixer i quan el seu bon nom i la seva fama s'han consolidat, hom els convida a quedar-se i establir-se. És a dir, encara, aquests frares s'ho guanyen. És curiosa de notar la participació activa de només dos canonges en la fundació del convent. Ni el bisbe ni els altres canonges no passen de la condició d'espectadors. També és veritat que no consta cap oposició. Ni els frares tampoc no semblen interessats a fer intervenir les autoritats diocesanes a favor seu. Els frares interpel·len directament el poble, perquè és aquí d'on treuen la seva força.

Els frares administren sagraments, ensenyen (més aviat poc), fan de testimonis en documents notariaus, són àrbitres en conflictes i contencions, fan de missatgers i emisaris, visiten malalts i presos, ajuden a bé morir els moribunds, resen pels difunts, actuen en nom dels testadors com executors i garants de les seves últimes voluntats. L'ur intervenció en afers jurídics s'explica pel desenvolupament

pament extraordinari que va començar a tenir el dret escrit a partir de la introducció del dret romà a la societat cristiana i a la formació del *ius commune*. Els franciscans són pastorals, diligents, abnegats i complidors, descobreixen la necessitat d'intervenir en les formes burgeses de relació social. L'ur actitud contrasta amb els costums de la clerecia, sense voler dir ara que tots els clergues fossin indolents, ignorants o goliards. Els dos canonges de la catedral ho demostren. Però és cert que el control del bisbe sobre la seva clerecia no era en temps medievals tan absolut, ni de bon tros, com ho començà a ésser després de Trento. En canvi, els frares eren governats de manera que les fallades d'un membre podien rebre correcció de seguida. Al poble burgès el fascinà el zel i la disciplina dels convents, per la mateixa raó que el fascina l'ordre.

L'increment de la bona fama dels primers franciscans de Girona es pot seguir arran de l'erecció del convent. Ja el 1244 el Capítol de la catedral dedica un altar a sant Francesc, senyal inequívoc de la boga franciscana a la ciutat. El rei Jaume I va encarregar gestions diplomàtiques i de mediació a partir del 1246 a un franciscà de Girona anomenat fra Desideri. El 1253 era el papa Innocenci IV qui ordenava al guardià franciscà de Girona que confirmés l'elecció de l'abat de Sant Pere de Besalú si era correcta des del punt de vista canònic, i que li exigís jurament de fidelitat. El fet que els papes recorri sistemàticament als mendicants com a agents dels seus designis no podia passar desapercebut en uns temps en què l'autoritat papal s'anava infiltrant i imposant a tota la cristiandat com a poder absolut en matèries eclesiàstiques i àdhuc civils. En

aquest sentit, el silenci i la passivitat dels bisbes diocesans podien ésser més aparents que reals. Papat eminent més zel mendicant representaven una arma perillosa si es giraven contra l'autoritat episcopal. Per tant, el bisbe callava, sense deixar de vigilar i d'actuar amb cautela.

Els dominicans entren a Girona més tard i per una altra porta. Els introduirà un bisbe, Berenguer de Castellbisbal, dominicà ell mateix, prior del convent de Santa Caterina, de Barcelona, el 1240. Abans havia participat en la conquesta de Mallorca (1229) i en la de València (1238) al costat de Jaume I, del qual fou confessor i el qual el va voler fer bisbe de València; no ho va aconseguir, a causa de la disputa plantejada per Toledo entorn de la primacia sobre els nous territoris conquerits, finalment decidida per Gregori IX a favor de Tarragona. Com sigui, la política reformista del gran arquebisbe tarragoní Pere d'Albalat (1238-1251), aliat amb el general dels dominicans, sant Ramon de Penyafort, es concretà amb el fet de proveir les diòcesis catalanes amb bisbes que havien professat en l'Orde de Predicadors: Pere de Centelles, a Barcelona (1242-1252); Bernat de Mur, a Vic (1244-1264); Berenguer de Castellbisbal, a Girona (1245-1254); Guillem de Barbarà, a Lleida (1248-1255), i Andreu Albalat, germà de Pere, a València (1248-1276). Es tractava d'assegurar que les disposicions del concili provincial reformista del 1029, presidit a Lleida pel legat papal, el cardenal Sabinense, s'aplicarien a tot el territori metropolità sense vacil·lació. El 1253, poc temps abans de morir, Berenguer de Castellbisbal cedeix als dominicans un solar extramurs de la ciutat, a la Vilanova, zona d'expansió urbana, on el 1310

ja es consagrava l'església. Des de l'any 1275 els dominicans impartien regularment classes de gramàtica i lògica, més tard també de teologia, a Girona. Els franciscans s'incorporaren a la docència a un ritme més pausat. Durant el segle XIV el capítol de la catedral els encomanà el curs de teologia que impartia a la ciutat. A principis de la mateixa centúria els dominicans van tenir altercats doctrinals amb el cèlebre Arnau de Vilanova, les obres del qual foren cremades públicament a Girona el 1346.

És innegable que els ordes mendicants van marcar profundament la vida dels darrers segles medievals. Els franciscans van donar forma a un moviment popular sense precedents en el catolicisme, segurament a causa de la personalitat poderosa de sant Francesc, potser l'únic sant eclesiàstic que no ha tingut cap enemic. Malgrat la diversitat d'objectius de cada orde, tots tenien característiques comunes: eren els frares els qui buscaven la gent per instruir-la, els qui es feien càrrec de les seves necessitats, àdhuc temporals, i per això influïen en gremis, confraries, associacions de fidels devots, etc. Establerts l'orde masculí (primer orde) i l'orde femení (segon orde), franciscans i dominicans també va organitzar un tercer orde: els laics, que compartien els ideals dels mendicants i els vivien sense entrar al convent. S'obligaven a pràctiques religioses, penitencials i assistencials sense deixar d'ésser laics, casats i professionals d'un o altre ofici. Molts d'ells van animar els hospitals de les ciutats i es feien càrrec dels malalts més greus i sanitàriament perillosos (els mesells), dels pobres de Jesucrist, d'orfes, vídues i donzelles per maridar, etc. Al darrere de totes les iniciatives socials de les autoritats mu-

nicipals medievals hi ha els homes impregnats dels ideals dels nous ordes. No és estrany que els mendicants, sobretot menorets i dominicans, creixessin de forma exponencial.

Al costat d'ells, la clerecia secular empal·lideix. De moment va quedar enartada. Davant els frares, o s'esborrà o s'imità els seus mètodes: fundació d'hospitals i d'almoines, animació de confraries, etc. En el millor dels casos, ningú no atrapà els frares. Deslligats dels usos feudals, lliures de possessions i senyories temporals, els frares van llegir bé la societat que tenien al davant. Posarem només un exemple. Tothom sap que durant la major part de l'edat mitjana no hi ha banca. El préstec dinerari era assimilat a la usura i al pecat. Només els jueus prestaven diners i cobraven quatre cinquens d'interès (el 20%). El préstec, per tant, era prohibit i, a sobre, odiós. Com que una economia dinàmica necessita capital, hom inventà els censals i violaris, és a dir, un contracte de compra-venda de rendes, on s'estipulaven el muntant del capital prestat, el temps de durada del préstec, les rendes que s'havien de pagar i el termini de llur pagament, així com les formes de lluïció del contracte. Naturalment, aquest negoci fou estigmatitzat com una forma dissimulada d'usura. Bernat de Puigcercós, dominicà de Girona, va escriure una *questio disputata* (1342) sobre el problema, aportant raons a favor de la licitud d'aquest contracte. Si es té en compte la incidència dels censals i violaris en l'economia dels dos darrers segles medievals, ja es comprèn fins a quin punt l'actitud dels mendicants fou socialment innovadora.

Els mendicants van arribar a la Universitat de París, no sense polèmiques aspres. Més els dominicans que els

franciscans catalans, uns i altres enviaven contínuament efectius als Estudis Generals: Colònia, París, Gènova, Florència, Nàpols, Tolosa, Montpeller. Homes d'estudi, doncs, els mendicants van posar, per osmosi, els beneficis de la cultura a l'abast de la gent. Van combatre l'analfabetisme, la superstició, la ignorància i totes les trampes que s'hi associaven. Ensenyaven a resar i també a raonar correctament. L'ora et labora antic fou reelaborat en funció de les circumstàncies dinàmiques que va imposar l'esclat de les ciutats. L'estabilitat fou substituïda per la mobilitat, l'oració esdevingué devoció amb uns marges amples per expressar-se, el treball fou interpretat com un procés de capacitació progressiva dins el gremi.

Aquests ordes tan dinàmics van patir les seves crisis.

Quan Girona fou assetjada per Felip I l'Ardit (1285), el rei francès es va instal·lar al convent dels franciscans, que fou depredat pels francesos. Al cap d'uns anys, recuperats alguns objectes de valor quan els francesos van haver de retirar-se al seu país, el rei Alfons II ordenava al batlle de Girona que retornés els objectes robats al convent.

No obstant això, el prestigi dels mendicants no parava de créixer. En són testimoni els encàrrecs executius que rebien del papa, el qual, a vegades, sembla que es complau a humiliar el bisbe. Seria profitós saber com s'ho va prendre Bernat de Vilamarí (1292-1312), en rebre l'encàrrec de Bonifaci VIII de designar abadessa de Sant Daniel juntament amb el prior dels dominicans i el guardià dels menorets. Es pot pensar que el papa perseguia l'objectiu que el monestir fos governat per una monja amarada d'ideals elevats; però en associar els mendicants a la decisió

que havia de prendre el bisbe, aquest veia disminuïda o almenys mediatitzada la seva autoritat.

La radicalitat d'algunes propostes franciscanes fou la causa d'una polèmica dura a l'interior de l'orde, amb episodis de revolta i repressió, que amargà el pontificat de Joan XXII. Adherents al tercer orde van tenir afinitats amb el moviment beguí. A Girona els beguins eren exaltats i algun d'ells tenia correspondència amb el franciscà mallorquí Bernat Fuster, encausat al seu torn per heretgia. Tot plegat va acabar malament: al principi dels anys 1320 foren cremats a Girona Pere Duran de Baldach, Astruga i Maria de Cursach i Castelló de Girona, tots del grup beguí. Aquest procés va fer recaure l'ull de l'inquisidor sobre dels frares de penitència o terciaris franciscans, que foren estrictament vigilats i controlats.

En sobrevenir la pesta negra, els ordes mendicants la van superar, com tothom, amb dificultats. Com que els convents havien estat delmats, l'admissió d'efectius nous es tornà més aviat laxa. A la llarga, això donaria com a resultat l'aparició del frare murri, llicenciós i boccacesc que apareix en totes les literatures, i que a Girona va immortalitzar Francesc de la Via en la història desvergonyida del Llibre de fra Bernat. La problemàtica del Cisma d'Occident (1378-1429), que va dividir la cristiandat, fomentà també la relaxació, i és en aquest context que fra Francesc Eiximenis va fer el seu retrat perenne del religiós goliard amb el benentès que ell, franciscà, carregava els neulers a un monjo benedictí.

El pes creixent del papat va influir en la decadència del clergat secular. Els papes van començar a proveir bisbes

i abats pel seu compte, els cardenals s'apoderaven de les millors prebendes diocesanes, cobraven dietes generoses durant els seus viatges i succionaven d'aquí i d'allà el que podien o el que hom els oferia: prebendes priorals i abacials. Sorgí aleshores amb força la figura de l'abat comendatari: una persona amb influència a la Cúria Romana i que es feia concedir les rendes destinades a l'abat d'un monestir, que eren necessàries per a la vida de la comunitat, de les quals disposava per al seu benefici, amb un menyspreu total per la vida de la comunitat afectada. Era la investidura, però a l'inrevés: ara el cap de l'Església disposava de les esglésies particulars al seu bon antull, com ho havien fet abans els senyors temporals i per les mateixes causes, en perjudici de la pastoral i de la religiositat de les masses. Aquests abusos van determinar que els religiosos de monestir –monjos, canonges agustinians– s'espavilessin i es busquessin la vida de forma poc convencional. S'insinuava així un petit mapa d'institucions religioses que a la llarga serien extingides.

L'edat mitjana acabava on havia començat: en la necessitat urgent de reforma eclesiàstica, que aquesta vegada seria la Reforma al nord i la Contrareforma al sud.

Bibliografia

- BOADAS I RASET, J. (dir.); Gironella i Delgà, A. (red.), Girona. *Convents i monestirs, segles X-XIX*, Girona 2005, 169 p.
- GIRONELLA I DELGÀ, A.; BOADAS I RASET, J.; CASELLAS I SERRA, Ll-E. *La documentació de convents desa-*

mortitzats a l'Arxiu Municipal de Girona, dins «AIEG», LII (2011), 481-505.

GUILLERÉ, C. *L'activité économique de Gérone au Moyen Âge: commerce, textile et construction*, dins «Girona Medieval. La clau del regne. Col·lecció Història de Girona, 50», Girona 2014, 103-120.

MARQUÈS I PLANAGUMÀ, J.M. *Una història de la diòcesi de Girona*, Bisbat de Girona-PAM 2007, 325 p.

– *La Reforma Gregoriana a Girona*, dins «AIEG», LV (2014), 585-602.

MALLORQUÍ GARCIA, E.; SIERRA VALENTÍ, E. *La imposició de la clausura al Monestir de Sant Daniel de Girona*, dins «AIEG», LII (2011), 243-288.

NOLLA I BRUFAU, J.M. *Girona durant l'edat mitjana. El creixement d'una ciutat*, dins «Girona Medieval. La clau del regne. Col·lecció Història de Girona, 50», Girona 2014, 73-85.

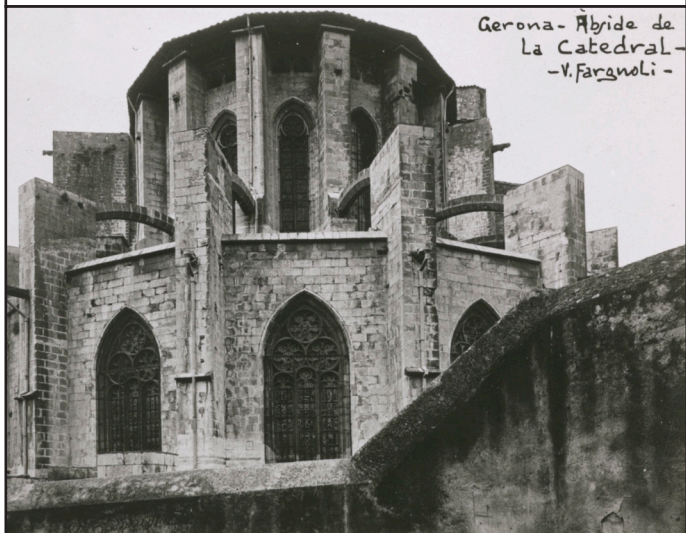
PUIG, J. de, *L'ensenyament i la cultura a Girona durant l'Edat Mitjana*, dins «Girona Medieval. La clau del regne. Col·lecció Història de Girona, 50», Girona 2014, 137-161.

– «Annals de l'Institut d'Estudis Gironins», LVII (2016), 17-234.

SUREDA I JUBANY, M. *L'Església en la Girona medieval*, dins «Girona Medieval. La clau del regne. Col·lecció Història de Girona, 50», Girona 2014, 29-58.

Pere Freixas i Camps

GÈNESI, PRETEXTOS I PROMOCIÓ DE LA NOVA CATEDRAL GÒTICA DE GIRONA



Gerona - Àbside de
La Catedral -
-V. Fargnoli-

Introducció

Any rere any, desenes de milions de persones entren a les catedrals d'Europa per diferents motius. És fora de dubte que, conjuntament amb els grans museus i les construccions singulars d'arreu del món, les catedrals són els principals pols patrimonials d'interès per a una gran diversitat de públics que hi accedeixen amb finalitats culturals, religioses o senzillament per gaudir d'un espai excepcional. S'ha dit amb raó que la imatge més sobresortint que es percep de les nostres ciutats és la de la catedral, l'edifici principal que al llarg dels segles ha estat, i sovint encara ara és, el centre de referència i el símbol de la comunitat ciutadana. El seu emplaçament estratègic i el fet que sigui la construcció més visible i amb més notorietat de la majoria dels centres històrics de les ciutats europees, determina que la catedral esdevingui el punt d'atracció més important del conjunt urbà, a la qual tothom accedeix tard o d'hora.

Res no té d'estrany, doncs, que les catedrals posseeixin la doble significació, de caràcter espiritual i simbòlic, i una altra de material, que es concreta en l'edifici i els processos constructius, i en l'organització laboral i els recursos econòmics que la van fer possible. La catedral és l'*ecclesia maior* de la diòcesi que, en la seva dimensió espiritual, aplega la comunitat eclesiàstica a l'entorn de la litúrgia; també és la seu episcopal que exterioritza amb la seva arquitectura i el seu mobiliari l'autoritat de l'organització eclesiàstica i el prestigi de la comunitat diocesana encapçalada pel bisbe i els canonges, que tenen la missió de fer

de la catedral un focus permanent de religiositat mitjançant el culte i la pregària. Així mateix, la catedral ha servit eventualment de transmissió del poder de la monarquia. A les catedrals s'hi reflecteixen, doncs, els anhels espirituals i les capacitats tècniques i artístiques. A més del valor arquitectònic i artístic, és interessant també conèixer la societat que les va bastir i les circumstàncies ben diverses que van envoltar-ne el llarg procés de construcció. Les noves aproximacions a l'arquitectura medieval tendeixen a tenir molt presents les realitats contextuais urbanístiques, històriques, intel·lectuals i socials, enquadrant els edificis en una xarxa de significats múltiples.

La durada excepcional de la construcció d'una catedral va implicar el treball de diferents generacions d'artífexs, el resultat final ha estat la suma de successius projectes motivats per les reformes i ampliacions imprescindibles, les ambicions personals de bisbes i capítols, reis i nobles, i també dels problemes tècnics que de vegades calgué resoldre mitjançant consultes a experts reconeguts, mestres d'obres «*àbils e famosos*». Bastir una catedral va suposar també una inversió immensa de recursos econòmics i la participació d'un gran nombre de mestres i artífexs, com dèiem. Tot plegat fa que el resultat final del procés de bastir una catedral sigui necessàriament un llarg i complex històric, amb la superposició o/i addició de diferents estils, exponents del ric repertori de canvis i progressos tècnics, ben visibles a les catedrals catalanes, algunes d'elles acabades en èpoques recents, com ara les de Tortosa i Barcelona.

La tercera catedral de Girona

Durant la baixa edat mitjana, Girona va viure un dels períodes més rellevants de la seva història. D'ençà del segle XII, després de traspasar els murs de la Força Vella, la ciutat no va parar de créixer, primer amb la consolidació dels burgs del nord, i després amb l'expansió cap al sud, a la riba de l'Onyar, ben consolidada a mitjan del segle XIII. Aquí, el barri de l'Areny es va convertir en el centre més dinàmic de la ciutat per la presència del mercat, les taules dels botiguers i els obradors dels artífexs, i el lloc on es va establir la seu del govern municipal.

Les ferides del setge francès de 1285 varen tardar a cicatritzar, per bé que la ciutat recuperà l'empenta al tombant del segle XIV i continuà creixent. Abans de la Pesta Negra (1348) que va representar una altra frenada a la vitalitat de la ciutat, Girona devia tenir entre deu i dotze mil habitants. Els indicadors en l'àmbit econòmic, com ara en la construcció i la *indústria* de la pedra –amb nombrosos tallers de picapedrers i imatgers de primer nivell–, en la elaboració de productes tèxtils, inclosos la pell, i en l'activitat de nombrosos artífexs, força animada d'argenteres i pintors, la convertiren en la segona ciutat de Catalunya darrere de Barcelona. Malgrat aquestes adversitats que Girona va haver d'afrontar com la resta del Principat, la ciutat va mantenir al llarg dels tres segles de la baixa edat mitjana la vitalitat suficient com per generar negoci i atraure nombrosos artífexs forans, de lluny i de prop; entre d'altres els mestres d'obres Jaume Faveran, Guillem Morei, Antoni Canet i Pere Ciprés, els escultors Joan de

Tournai, el Mestre Aloi i Jaume Cascalls, i els pintors Pere Terri, Aine Bru i Pere de Fontaines, ja al tombant de l'any cinc-cents.

Al començament del segle XIV, la nova tecnologia gòtica ja havia fet acte de presència a Catalunya, i l'arquitectura va viure als territoris de la confederació catalano-aragonesa una de les etapes més creatives de tota la seva història. Paral·lelament a la consolidació d'un Estat i d'una consciència nacional, fou en aquesta etapa que les diferents expressions plàstiques del gòtic poden ser catalogades per primera i única vegada com a genuïnament catalanes, en el sentit que se les veu dotades de components molt particulars, tot i situar-se en un context comunitari més ampli que abraçaria el que es coneix amb el nom de gòtic meridional, estès ja aleshores a bona part del sud d'Europa. Més encara, es pot dir que als anys inicials del tres-cents s'havia perfilat una tipologia constructiva característica del territori català. S'havia fixat un model amb connexions evidents amb la franja sud d'Europa, per bé que amb personalitat pròpia. Igualment, l'arquitectura catalana s'havia estès plenament arreu del domini lingüístic. Van ser anys d'una empenta constructiva immensa, sense parió en cap altre moment de la història de Catalunya, incorporada plenament al moviment cultural europeu que coneixem amb el nom de Gòtic. Aquests anys corresponen sobretot als regnats de Jaume II (1291-1327) i Pere el Cerimoniós (1336-1387). S'ha dit amb raó que el segle XIV va ser el gran segle de l'arquitectura gòtica catalana.

És en aquest marc que es va iniciar la construcció dels principals edificis gòtics del Principat, entre d'altres la ca-

tedral de Girona tal i com la veiem avui, una construcció certament emblemàtica, amb l'espai voltat més ample de tota l'arquitectura medieval. Ara i aquí, però, apuntarem alguns dels aspectes que es troben a la gènesi del llarg procés que va seguir la seu gironina, des de la substitució de l'absis de la catedral romànica, després de 1312, fins l'aixecament del primer tram de la gran nau, després de 1417. Un projecte d'un segle de durada, en la materialització del qual bisbes i capitulars de la catedral de Girona van dedicar temps i esforços per a reemplaçar l'absis de la vella seu romànica per un de nou, més apte i modern, d'acord amb les novetats que feia poc havien arribat del regne de França i que ja havien incorporat algunes catedrals del Principat, com ara les de Lleida, Tarragona i Barcelona, aquesta darrera iniciada el 1298.

La catedral, primer senyal i el més important de la presència del bisbe a la ciutat, ha tingut un paper decisiu en la història de Girona. Durant molt de temps ha estat el centre neurològic de Girona i, encara que d'una manera intermitent, ha actuat com un dels motors principals de la vida econòmica, social, política i, és clar, religiosa de la ciutat. Poques catedrals d'Europa com la de Girona es troben en condicions de poder explicar i ensenyar el procés de la seva llarga i arrítmica configuració, de vegades feixuga i complicada, amb canvis de plans i traces, i amb almenys dues visures de mestres d'obres experts quan les coses no anaven prou bé. La recerca dels darrers dos decennis ens permet aproximar-nos amb un grau de coneixement força més complet a tot el progrés que va seguir la seu gironina, que ara centrarem en el canvi de la

seva capçalera i que representà l'aixecament de la tercera fàbrica catedralícia.

Gènesi de la nova catedral

Quin va ser el pretext que va encaminar el bisbe i els capitulars de la catedral a iniciar un projecte tant dispendiós com la substitució de la capçalera de la seu romànica per una de nova, més gran i monumental? I quan es va decidir? Abans d'intentar respondre aquestes qüestions, anotem que l'església seguí essent el motor principal de la contractació d'obra, i el bisbe i el capítol n'eren sovint els actors més actius. Tot i els esforços historiogràfics recents, ens sembla arriscat adjudicar el protagonisme de la promoció de la nova catedral tant als capitulars per sobre del bisbe com a l'inrevés. Ens manca documentació essencial, com ara els llibres d'obra que conservem des de l'1 de juny de 1367, amb l'absis gòtic ja acabat, i els llibres del notariat, que han perviscut de manera molt fragmentària. La construcció dels temples de Sant Feliu i de la mateixa catedral, amb aturades intermitents més o menys llargues, eren les obres que monopolitzaven pràcticament tota la demanda d'obra i de mobiliari litúrgic, per bé que des de la segona meitat del segle XIII s'hi afegirien els ordes monàstics. Al mateix temps que la catedral, dominicans, franciscans, carmelitans i mercedaris varen aixecar els seus edificis conventuals en diferents indrets de la ciutat i els varen vestir amb mobiliari i ornaments de tota mena. De tot plegat n'ha quedat ben poca cosa, però amb

l'ajuda dels testimonis escrits que n'acrediten l'existència, podem fer-nos una idea aproximada del paisatge de la Girona medieval.

Quin podia haver estat, doncs, el motiu per pensar a substituir l'antiga capçalera de la seu romànica per una de nova, i quan es degué plantejar aquesta renovació? Es pot pensar que entorn de 1300 la construcció romànica consagrada l'any 1038 pel bisbe Pere Roger devia haver perdut la capacitat i funcionalitat que requerien els serveis litúrgics per a una població cada vegada més nombrosa. La comtessa Ermessenda havia coprotagonitzat amb el seu germà bisbe la nova seu catedralícia alçada a l'interior de les muralles de la Força Vella en substitució de la que havia estat la primera catedral, emplaçada a l'actual basílica de Sant Feliu. Sens dubte que el nou temple romànic havia d'oferir una imatge monumental al capdamunt d'una escalinata, que tindria poc més o menys el pendent de l'originària del fòrum romà. Ens imaginem que en situar-se al peu d'aquesta escalinata, la visió era d'una façana imponent emmarcada per dues torres similars a la torre de Carlemany. Enfilant escales amunt el visitant es trobava abans d'entrar a la catedral amb una galilea o pòrtic on hi havia enterrats els principals impulsors de l'obra, el tàndem Pere Roger i Ermessenda. Un espai que precedia l'entrada a la nau única romànica, ampla i impactant respecte de l'arquitectura romànica coetània i que no seria estrany que hagués servit d'inspiració a l'hora de plantejar el projecte de nau única per a la nova construcció gòtica que la va substituir quatre segles més tard. Sigui com sigui, les mides i la fesomia de la seu romànica –la nau de poc més de

50 m de llarg, prop de 12 m d'amplada i a l'entorn de 20 m d'alçada— dins la tradició basilical romana, devien ser les adients en nombre d'altars i per a la litúrgia de després de l'any mil. Tanmateix Girona va fer un creixement demogràfic espectacular a partir d'aleshores, multiplicant per deu o per dotze el nombre d'habitants a primers del segle XIV quan la catedral es va tornar petita i inadequada per a la fundació de nous altars i per encabir-hi la gent durant les grans cerimònies i les celebracions solemnes. L'edifici que coneixem prou bé gràcies a l'estudi minuciós de Suredda, mostra la planta d'una nau llarga i estreta, orientada a l'est, com era costum, segurament amb un gran transsepte i un llarg i estret absis central, enlairat i molt profund, com remarca especialment l'estatut capitular de 1312 al qual ens referirem tot seguit, un estatut que es redactà vint anys després de la recordada deixa testamentària de 10.000 sous del canonge Guillem Gausfred.

Sembla evident, doncs, que des de força temps enrere, potser arran del setge francès de 1285, voltava pel cap del bisbe i del capítol la necessitat de refer o/i d'emprendre la renovació del temple —en el marc de diferents obres començades o a punt de fer-ho, com apunta Villanueva—, amb la idea de substituir el vell absis, inadequat i gens funcional, per un de més gran i modern. Es pot imaginar que flotava en l'ambient la nova tecnologia constructiva gòtica que s'havia posat en pràctica a la catedral de Barcelona d'ençà el 1298. Una dècada i escaig més tard, tot just acabat de ser elegit bisbe, Guillem de Vilamarí (1312-1318) justificava el canvi de la capçalera romànica per una de nova de fàbrica gòtica, a la qual es referia tot

remarcant la «petitesa i poca alçada del presbiteri». El paràgraf que segueix d'aquest estatut de 23 de setembre de 1313 és prou eloqüent en l'anàlisi de la situació i les motivacions del nou projecte: «Com sia que l'església de la benaurada i gloriosa verge Maria de la seu gironina, per la petitesa del seu presbiteri no podia acollir el poble que hi acudia per oir els oficis divins els dies de festa i, sobretot, en les solemnitats, i els laics, amb els clergues i les dones, havien de barrejar-se, drets i asseguts, al costat del reixat, més avall del lloc sant, de manera indecent, contra els manaments dels avantpassats i les prescripcions canòniques, i essent impossible que aplegats allí, poguessin veure i contemplar [...] el Cos [...] de Jesucrist, quan el sacerdot l'alça [...] per això, els prelats, els canonges, els preveres i els clergues del capítol de l'església de Girona, unànimament, trobant-se aquesta seu vacant, van establir i ordenar que s'engrandís i ampliés el presbiteri de l'església esmentada, davant d'aquestes incomoditats i moltes altres de semblants i més greus, provinents de la petitesa i poca alçada del presbiteri d'aquesta església, a fi de proporcionar un lloc suficient i capaç per acollir els qui s'hi reuneixen per oir-hi l'ofici diví». Probablement pocs testimonis com aquest resulten tan eloqüents sobre situació viscuda pel capítol d'una catedral a l'hora de plantejar la construcció d'un nou edifici en substitució del preexistent. El document no deixa cap dubte sobre la situació d'inutilitat funcional de l'espai que patia la seu gironina, no tant pel que fa a les seves dimensions, molt limitades i insuficients, com per les dificultats insalvables a l'hora d'acollir els fidels amb motiu sobretot de la

celebració de les grans festivitats del calendari litúrgic i d'augmentar els ingressos amb les fundacions de noves capelles.

La necessitat d'una ampliació i renovació de l'edifici, amb la idea inicial d'unir un nou absis a la nau romànica, era del tot justificada, tant és així que el capítol havia ja acordat, l'any 1312, d'encarregar a l'enigmàtic mestre pedrer Enric la direcció dels treballs inicials del que havia de ser la reconversió definitiva del temple, que ha perviscut fins als nostres dies. En aquests inicis, hem d'aclarir que tot fa suposar que el capítol no pensava bastir sencer un nou edifici, sinó només substituir la capçalera vella i inservible per una de nova. Una resolució capitular ho expressa ben clarament «[...] que sigui construïda i bastida de nou la capçalera d'aquesta església i a l'entorn d'aquesta capçalera s'edifiquin nou capelles [...]».

Calien diners i mà d'obra per emprendre un projecte tan colossal, i per finançar-lo es comptava d'entrada amb el llegat de Guillem Gausfred. Després de tant de temps, però, no sabem si s'havia destinat o no alguna quantitat d'aquesta deixa al baldaquí de plata, pensat per ser instal·lat a l'absis romànic. La deixa, tanmateix, quedava molt i molt per sota del cost d'un projecte de tanta envergadura com era la nova capçalera. És una llàstima que no se'n conservin els llibres de comptes anteriors a l'any 1367, cosa que ens impedeix fer-nos una idea de les despeses que l'obra de la seu havia d'afrontar en plena activitat constructiva. No obstant això, i a la vista dels pagaments dels anys successius, posem per cas, a les dècades dels setanta i vuitanta, amb una mitjana aproximada de 400 sous

la setmana, sense comptar partides ocasionals de compra de pedra, com ara una comanda de 1088 sous de pedra amb destí a un pilar que aixecà Guillem Morei després de la consulta de 1386, es pot comprendre que la deixa s'hauria consumit en qüestió d'uns pocs mesos. Res no té d'estrany, doncs, que per a sostenir l'obra el bisbe Guillem de Vilamarí decretés en el mateix estatut de l'any 1313 que durant cinc anys les rendes dels beneficis vacants es destinessin a finançar l'obra que feia molt poc que havia començat: «[...]com els rèdits de la fàbrica de l'obra d'aquesta església, així com les col·lectes, són escassos i magres, i amb ells seria impossible de poder dur a terme i acabar una obra tan gran com la que ja s'ha començat, nós, per la gràcia de Déu, bisbe de l'esmentada església de Girona, i tot el seu capítol, congregat com és costum, sostingut pel zel de la caritat, considerant la necessitat de portar endavant la dita obra i desitjant coronar-la, i alliçonats per l'exemple del que han fet les esglésies veïnes nostres i moltes altres de la província Tarraconense, constituïm i ordenem que la fàbrica i obra de l'esmentat capítol, des d'ara i sense interrupció, tingui i percebi tots els fruits i tots els rèdits del primer any de tots els beneficis vacants durant els esmentats cinc anys en la ciutat i la diòcesi de Girona». Hem de creure que el salari i la pensió del segon mestre de l'absis, Jaume Faveran, no varen ser costejats ni de lluny amb el llegat de Gausfred.

El fet és que el vell absis romànic va durar uns trescents anys, ben poc per a la vida d'un temple medieval. Diverses circumstàncies varen concórrer perquè a començament del segle XIV el bisbe Guillem de Vilamarí

denunciés, abans d'ocupar la mitra, les estretors espacials i les incomoditats del presbiteri romànic. La decisió del capítol l'any 1313 no sembla pas que fos tan radical i lenta com per renovar i ampliar el temple de cap i de nou. Ans al contrari, la idea fou enderrocar l'absis romànic i substituir-lo per un de nou, més ampli i modern. Ho revela amb tota claredat l'estatut del bisbe Arnau de Montrodon decretat el dia 9 d'abril de 1347, un mes després de la consagració del nou absis, la primera referència documentada ferma sobre el canvi d'intencions del bisbe i del capítol, que promulgaren una resolució segons la qual no es conformaven amb una capçalera nova acabada d'estrenar, sinó que decidiren emprendre la renovació total de la catedral. Hem de creure que és ara, i no pas abans, encara que l'obra nova no fos del tot acabada, quan el bisbe i els capitulars es varen adonar de la incompatibilitat de la nova capçalera gòtica amb la vella nau romànica, singularment per les dificultats d'acoblament de les dues fàbriques i l'escassa capacitat per donar resposta a la demanda creixent de beneficis en noves capelles. La decisió no va ser altra que emprendre la renovació integral de tot el temple, procés que escapa ara de l'àmbit d'aquest text i que va culminar amb l'aixecament de l'espai voltat més ample de l'arquitectura medieval. Es pot pensar que el bisbe i els capitulars mai haurien imaginat que amb aquesta decisió de fer una catedral *ex novo* de dalt a baix, obririen un camí llarg i dificultós, un veritable periple que no va acabar fins al segle XVIII.

Els mestres pedrers constructors del nou absis

Per dur a terme la nova obra del cap de l'església, el bisbe i el capítol acordaren l'any 1312 encarregar la direcció dels treballs a l'enigmàtic mestre Enric, actiu a la catedral entre 1312 i 1321, durant el mestratge del qual l'aixecament de les capelles de l'absis degué avançar força per donar compliment a la voluntat dels capitulars «[...] que sigui construïda i bastida de nou la capçalera d'aquesta església i a l'entorn d'aquesta capçalera s'edifiquin nou capelles i en l'antic dormitori [de la canònica] es faci la sagristia». Tanmateix, quan al 1347 es va consagrar el nou absis, enllestit del tot cap a l'any 1355, el modest plantejament inicial havia canviat i ara, passats uns anys, es pretenia construir un nou temple sencer, més adequat als nous temps. L'estatut esmentat del bisbe Mont-rodon així ho certifica.

Aviat el mestre Enric, traspassat el 1321, va ser substituït per Jaume Faveran, aleshores al front de l'obra de la catedral de Narbona, el qual introduiria alguns canvis en la traça de l'absis gironí. Novament hem de lamentar la pèrdua dels llibres de comptes, fet que ens impedeix saber quina va ser realment la presència a peu d'obra del mestre d'obres i escultor Jaume Faveran. En concret, aquests canvis en la traça es tracten d'un tipus de capçalera amb girola i capelles radials, totes iguals i de planta poligonal, i que es caracteritza per l'esveltesa dels pilars i pel feix de columnetes arrodonides que aquests pilars tenen al seu voltant, com succeeix també a la catedral de Narbona, iniciada l'any 1324 pel mateix Jaume Faveran. No obstant

això l'absis de seu gironina s'allunya de la narbonesa, singularment pel que fa l'alçada del presbiteri respecte de la girola. Mentre la capçalera de Girona s'integra en el patró d'esglésies dites de saló, on les tres naus són gairebé a la mateixa alçada, Narbona és continuadora del model francès, l'anomenat *opus francigenum*, de tipus basilical amb la nau central molt més elevada que les laterals, i amb una estructura vertical clarament marcada en tres nivells.

Més tard, cap a l'any 1330, Guillem de Cors (...1322- † 1348/49), el primer mestre pedrer del país, membre d'una nissaga de fins a cinc pedrers coneguts, originaria de les Planes d'Hostoles (Garrotxa), va ser l'encarregat de substituir Jaume Faveran i el responsable de dirigir els treballs de l'absis i enllestir-los suficientment com per pensar en la consagració del nou altar, fet que va tenir lloc el dia 12 de març de 1347, un any abans de la Pesta Negra, epidèmia que va provocar una paràlisi momentània de gairebé totes les obres de la ciutat. Al costat del bisbe Arnau de Mont-rodon i del capítol, l'arquebisbe de Tarragona va encapçalar la solemne consagració l'altar major, amb la presència de nobles, com el comte de Terranova, Nicolau de Joinville, amb interessos a Girona, de tots els jurats de la ciutat i d'un gran nombre de gironins. Cal fer notar que, a diferència del gòtic dinàmic septentrional, a les construccions de l'espai català i singularment a la seu gironina, els arcbotants hi són presents d'una manera testimonial. Semblantment a la catedral de Barcelona, no els correspon cap paper tectònic. Més que suportar càrregues o servir de tirants, es tracta d'arcbotants rebaixats que actuen com a unió de la major alçada de la girola respecte de les cape-

lles radials, canalitzen les aigües provinents de les teulades superiors i sovint es troben fora de la vista, per tant, no provoquen gens ni mica cap alteració rítmica dels volums exteriors. Només a les catedrals de Mallorca i de Manresa, la doble fila d'arbotants confereixen una més gran riquesa plàstica al volum exterior d'aquests edificis. A Girona, però, insistim en el fet que els arbotants, la construcció dels quals ha estat atribuïda a Guillem de Cors, hi tenen una presència esporàdica i reduïda a la capçalera.

No és gens difícil imaginar quin va ser el procés de coexistència de l'edifici romànic, condemnat a desaparèixer, amb la nova construcció gòtica que anava emergint. La dada més remarcable és que, a més de raons funcionals, la pretensió era que el nou edifici oferís més comoditat i facilitat per seguir el cerimonial de les gran festes del calendari litúrgic, inclosos els esdeveniments cívicoreligiosos esporàdics, com ara la celebració d'exèquies reials, les quals requerien disposar d'espai per a aplegar el tuguri i el cadafal efímers, i la bancada per a un públic nombrós que hi acudia en representació dels diferents ordes religiosos i de la societat civil.

Amb dificultats, durant un llarg període van haver de conviure el temple romànic i la nova obra gòtica. Primerament, la nova construcció per fora i per sobre de la capçalera romànica va representar-ne l'enderrocament el 1348, poc abans de la consagració del nou altar. Després es degué projectar i començar a bastir la gran nau sense tocar la nau romànica, la qual seguia acollint la litúrgia amb evidents dificultats d'espai i d'integració amb la flamant capçalera gòtica. Dubtes, penediments, avenços i

retrocessos, consultes, aturades per dificultats econòmiques internes del capítol i derivades de conflictes de tota mena, van provocar que la gran nau gòtica i, per tant, l'enderrocament del temple romànic encara subsistent, no s'acabés del tot fins l'època moderna. Tanmateix, vist pel cantó positiu, la convivència forçada de les dues fàbriques no va ser del tot negativa, per bé que el capítol i els fidels hagueren de patir les incomoditats d'una construcció a mig fer i d'una altra a mig enderrocar en el seu interior. El procés de coexistència va servir, entre d'altres avantatges, perquè la teulada de l'edifici romànic s'utilitzés d'enorme plataforma sobre la qual es degueren recolzar totes les operacions d'emmagatzematge i pujada de material fins a la volta gòtica, mentre servia també de suport immillorable per a les bastides. De ben segur que tot plegat va haver de facilitar la feina i de retruc va suposar un estalvi econòmic no gens menyspreable, aspecte que va pesar decisivament en la darrera consulta de mestres d'obres convocada per avaluar la continuació del projecte de tres naus que s'havia decidit l'any 1386. La solució definitiva de nau única, que és la que més s'integra en el context de l'arquitectura del gòtic meridional, era la més barata i la menys traumàtica, com van posar de manifest alguns dels arquitectes consultats, justament perquè permetia mantenir el culte en el temple romànic que es conservava sota la nova volta gòtica i, al mateix temps, la teulada d'aquest era un camp base impagable a partir del qual bastir amb més comoditat la gran nau.

Els promotors, bisbe i capítol

Hem deixat pel final la qüestió dels actors responsables de la promoció i el finançament del projecte de la nova capçalera, una qüestió envoltada d'una certa controvèrsia. D'entrada, no podem passar per alt el paper determinant que va jugar el canonge i després bisbe, Arnau de Mont-rodon, en tot el procés de substitució de l'absis romànic per la nova capçalera gòtica, la construcció de la qual degué ser un dels impulsors des del primer moment. És digne de notar que havia estat prevere de la Pabordia de Desembre de la Seu, que tenia a Pedret la propietat del major nombre de pedreres. Traspassat el 1348, un any després de la consagració del flamant absis gòtic, fou enterrat a la capella dels Sants Màrtirs, emplaçada dins mateix de l'absis, el cost de construcció de la qual ell mateix va assumir, com afirma Dorca. Tant des de la canongia, a la qual havia accedit l'any 1297, com després, durant el seu pontificat (1335-1348), Arnau de Mont-rodon va ser el comitent de tota mena de comandes de mobiliari litúrgic per al guarniment de la catedral, com ara la realització de l'arca dels Sants Màrtirs per a l'esmentada capella i la cadira episcopal del cor, aquesta darrera encomanada al Mestre Aloi, un dels escultors més reputats del moment.

A l'entorn dels capitulars de la seu gironina –de manera singular, els canonges van preferir tenir casa a la ciutat abans que viure en el recinte interior del conjunt catedralici–, s'ha vestit un discurs que aposta pel seu protagonisme gairebé absolut en diverses iniciatives i singularment en el projecte del nou absis, àdhuc per sobre de la mateixa

dignitat episcopal. Insistim un cop més que és una llàstima no haver conservat els llibres de comptes, que enregistren les entrades i sortides destinades a la fàbrica de la seu, cosa que redueix notablement la informació per avalar o no aquesta consideració. D'altra banda, s'ha remarcat l'aixecament de la catedral com una mena de torre d'ivori, gairebé al marge de la societat gironina, la qual no degué pas contribuir amb llurs deixes i donacions a la seva construcció, sinó que el seu finançament devia haver estat cosa de les aportacions dels capitulars, membres de famílies de la mitjana i petita noblesa de la diòcesi, amb cognoms que varen assolir la mitra, com Vilamarí, Rocabertí, Cruilles, Blanes i Pau, per bé que la família Mont-rodon era originària d'Osona. S'ha dit també que el capítol de la seu hauria estat el veritable impulsor i rector de les obres de la catedral, assenyaladament des del càrrec responsable de tot allò que tingués a veure amb l'administració de l'obreria.

No tinc elements suficients per deduir amb exactitud si realment això va ser així. Per contra, un gran nombre de notícies fan comprendre que, més enllà de l'interès dels canonges per la promoció de noves capelles i la consagració de nous altars, i de maldar per la titularitat dels beneficis, i més enllà també de la seva responsabilitat al front de les obres, el cap de la mitra, col·legiadament o no, fou qui governà efectivament la catedral a l'època del gòtic i qui decidí les qüestions clau al llarg del seu procés dilatat de renovació i construcció. Per posar dos exemples; en primer lloc, el bisbe Berenguer d'Anglesola, amb bona part del canonges en contra, un d'ells el tresorer, va decidir el 1386, tot just cofar-se la mitra, el canvi de projecte d'una a

tres naus, i en segon lloc el seu successor, Dalmau de Mur, que va revertir unilateralment el mateix projecte de tres a una sola nau, després de la consulta de 1416-1417, i el que és més notori, amb un nombre de vots dels mestres pedrers consultats contraris a la solució de la nau única. Cal afegir-hi les nombroses notícies de contractes amb artífexs de tota mena on és sempre present el bisbe, al costat o no del capítol. Serveixi d'exemple sobre qui tenia la darrera paraula l'anada del notari de Girona Pere Despont a la Bisbal el 13 d'octubre de 1386: «[...] un era mossènyer lo bisbe per tal que donas sa veu aço ques aordenava de mudar la obra, de la qual cosa es feu carta publica [...]», o l'avís dels canonges obrers adreçat al citat bisbe Berenguer d'Anglesola per tal que fes venir a Girona el mestre major de la catedral de Barcelona, Bernat Roca, amb la finalitat de reconèixer el projecte de nau única en curs i donar el seu parer sobre la seva continuïtat. I, pel que interessa ara i aquí, es fa difícil de comprendre la transcendència de la decisió puntual l'any 1312 d'iniciar la substitució de la capçalera de la catedral en el lapse de temps en què la seu episcopal era vacant, perquè, com apunta Fita, el projecte ja feia dècades que es covava. Ho acredita la intenció testamentària del mateix canonge Guillem Gausfred, el qual, ocupant el càrrec de tresorer, degué ser tema de conversa habitual en les reunions del bisbe i els capitulars després de veure l'aposta per la tecnologia constructiva gòtica que havien fet des de feia dècades les catedrals de Tarragona, Lleida, Barcelona i Narbona, aquesta darrera origen de l'arribada del mestre Jaume Faveran i amb la qual el paral·lelisme és prou conegut. Els nou panys o costats de

l'absis, el deambulatori i les voltes de traça trapezoidal es troben també presents amb solucions molt semblants a les seus de Tortosa i València.

D'altra banda, en relació al finançament ciutadà de les obres de la catedral, per bé que no era la prioritat de les deixes testamentàries de les quals tenim coneixement, entre altres raons perquè al cementiri de la seu generalment no s'hi sebol·lia ningú que no fos eclesiàstic o els parroquians de la seu, el cert és que les obres de la catedral també eren les destinatàries de les darrers voluntats dels ciutadans, juntament amb la basílica de Sant Feliu, els convents i les institucions hospitalàries i de beneficència. Ja és sabut que els fidels gironins contribuïen també a les obres de la catedral mitjançant les taxes per sagraments de casaments i drets de sepultura, col·lectes i almoines, fundacions d'aniversaris i altres; per bé que, com ha estat posat de relleu per Victor, la fàbrica de la seu tingué moltes dificultats per motivar el fidels a fer donacions per a la construcció de la catedral. Pel que fa a les deixes testamentàries dels fidels, hem fer notar amb relatiu rigor estadístic que, de la vintena llarga de testaments consultats atorgats per mestres pedrers i artífexs relacionats amb la construcció, un 25% feren donacions a les obres de la catedral, el que més, el mestre major de la seu, Francesc Gomis, amb 15 lliures, i el que menys, l'argenter Joan Deorlada, amb 12 diners. La donació testamentària (1530) del mestre major Joan Belljoc a la catedral fou excepcional, ni més ni menys que 32 lliures, encara que per la via de la condonació d'un deute per salari no cobrat.

En conclusió, la tercera catedral de Girona va començar a bastir-se el 1312. Força anys abans, però, tot fa pensar que s'hauria plantejat la substitució de l'absis romànic, després que haguessin començat el mateix procés les tres catedrals més importants del Llenguadoc, Narbona, Tolosa i Rodés, i després que haguessin abraçat el nou estil gòtic les de Barcelona, Lleida i Tarragona. A Girona es pensà primer en renovar només el cap de la vella construcció romànica per assegurar a la comunitat diocesana la pregària i el culte, que era la missió principal del bisbe i dels canonges. Pertocava al bisbe a dir la darrera paraula sobre els plans de l'edifici d'acord amb el capítol, mentre els canonges obrers eren els responsables del control financer i la contractació del personal: mestres, picapedrers i manobres. I per garantir el finançament necessari, es començà l'obra amb el llegat del canonge Gausfred, i es continuà amb els recursos generats per les propietats episcopals i les rendes canòniques, les capellanies i, segons sembla, en una petita proporció, amb les aportacions voluntàries dels fidels mitjançant les deixes testamentàries, o bé a través de les taxes pel dret de sepultura i l'administració dels sacraments.

Bibliografia

- BERNARDI, P. *Batir au Moyen Âge*. París: CNRS Éditions, 2011.
- FITA, F. *Los reys de Aragó y la Seu de Girona*. Barcelona, 1873.
- FREIXAS, P. «La catedral de Girona», *L'Art Gòtic a Catalunya*.

Arquitectura I. Catedrals, monestirs i altres edificis religiosos I. Barcelona, 2002.

GUILLERÉ, C. *Girona al segle XIV*, 2 vol. Ajuntament de Girona: Publicacions de l'Abadia de Montserrat, 1993-1994.

«La cathédrale (XIIIe-XIVe siècle)». *Cahiers de Fanjeaux*, vol. 30. Tolosa de Llenguadoc, 1995.

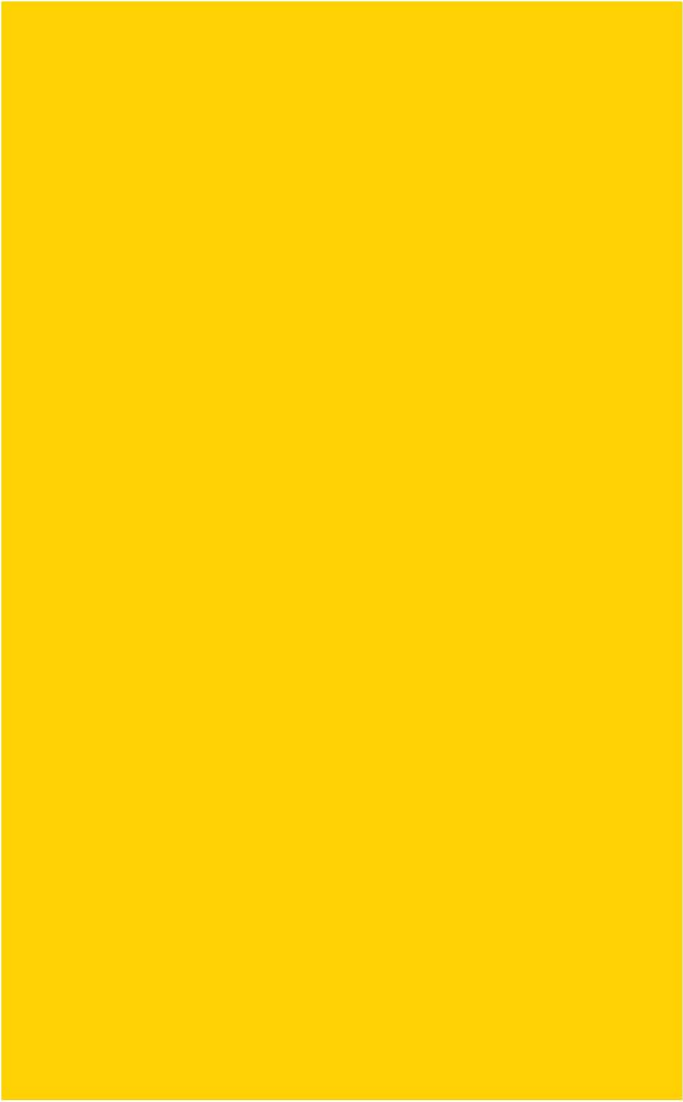
MOLINA, J. «*De genere militari ex utroque parente.* La nobleza eclesiástica y los inicios de la catedral gòtica de Girona», *Anuario de Estudios Medievales*, núm.37/1. Barcelona, 2007.

SAGRERA, J. «L'expansió decidida (segles XI al XIV)» a Girona. *Contruir la ciutat (I), De Kerunta a la crisi baixmedieval.* Conferències a l'Arxiu Municipal. Girona, 2013.

SUREDA, M. «Els precedents de la catedral de Santa Maria de Girona». Tesi doctoral inèdita. Girona, 2008.

– «*Ut corpus sit conformis novo capiti* (1347). El pas de la capçalera a la nau en la construcció de la catedral gòtica de Girona» a *Studium Medievale*, núm 3. Besalú, 2010.

VICTOR, S. «La construcció i els seus oficis a la Girona del segle XV». Col·lecció *Història de Girona*, 34. Ajuntament de Girona. Girona, 2004.



- 1 Segona República i Guerra Civil a Girona (1931-1939)
- 2 Església, societat i poder a Girona. Segles XVI-XX
- 3 Girona i la Guerra del Francès (1808-1814)
- 4 Girona 1939-1953. Exilis, repressions i complicitats
- 5 Ensenyar i aprendre. Mestres i estudiants a la Girona del segle XX
- 6 El govern de la ciutat (I). De la Gerunda romana (segle I aC) a la Girona borbònica (segle XVIII)
- 7 El govern de la ciutat (II)- De la Guerra del Francès a la fi del franquisme
- 8 Girona. Construir la ciutat (I). De Kerunta a la crisi baixmedieval
- 9 Girona. Construir la ciutat (II). De l'edat moderna als nostres dies
- 10 Girona. Aigua i ciutat (I)
- 11 Girona. Aigua i ciutat (II)
- 12 Fotografiar Girona (I). Creació, tècnica i memòria
- 13 Fotografiar Girona (II). Creació, tècnica i memòria
- 14 Elits, burgesies i classes mitjanes a la Girona contemporània



ISBN 978-84-8496-281-6



9 788484 962816 >

CL