

Aquest mes de gener l'Incasol durà a terme la subhasta de les parcel·les

Nombroses peticions d'empresaris auguren un bon futur pel polígon industrial ripollès

R. RESPLANDÍ
Corresponsal

Ripoll.— L'Institut Català del Sòl posarà a subhasta durant aquest mes de gener les 26 parcel·les que formen la zona industrial del Ripollès, situada als terrenys de Casa Nova de Baix, en el terme municipal de Ripoll, i a tocar al poble de Campdevànol, els quals tenen com a principal accés la carretera N-152.

Joan Vilalta, president de la Unió Intersectorial empresarial del Ripollès, que s'encarrega de la direcció de les obres, manifestava en aquest sentit al DIARI DE GIRONA que «la marxa de les obres del polígon industrial ha estat del tot satisfactòria, fins al punt que fins i tot ens hem avançat a les previsions de la seva construcció». Vilalta assenyalava que la Direcció General de Política Territorial i Obres Públiques de la Generalitat disposa ja de les sol·licituds per l'adquisició de les parcel·les del polígon. «Efectivament s'han tramès des de fa uns dies a la Direcció General totes les peticions o sol·licituds que durant quasi bé un any han anat recollint. Per tant, esperem que l'Institut Català del Sòl faci properament, és a dir, en el decurs d'aquest mes de gener, les corresponents subhastes per l'adquisició de terrenys que seran la seu de les futures naus de petites i mitjanes indústries».

Fins ara, i segons Vilalta, les sol·licituds d'empresaris que s'han interessat a ocupar terrenys d'aquesta nova zona industrial han estat molt nombroses. Aquest fet ha despertat la possibilitat que no hi hagués el suficient sòl industrial per fer front a totes les peticions. «La seva situació al costat de la N-152 facilita molt l'entrada i sortida de mercaderies, suposem que aquest ha estat el motiu que ha atret a tants empresaris. Una altra raó també pot ser que aquesta serà la primera vegada que es disposi de zona industrial».



El polígon industrial del Ripollès està situat entre Ripoll i Campdevànol. (Foto R.R.).

Segons el president de la Unió Intersectorial Empresarial del Ripollès «amb la consolidació d'aquests terrenys per l'ús industrial, la comarca del Ripollès viurà un moment realment històric per les seves aspiracions industrials. Això no vol dir que s'hagi de trencar la concentració de sectors actuals, però sí que s'haurà de donar pas a noves empreses de nous sectors. En el camp productiu la comarca podrà treure gran profit de tot aquest procés atès que la crea-

ció de noves empreses serà elevada i amb això augmentaran les possibilitats de creació de nous llocs de treball».

Joan Vilalta destacava el paper de la Intersectorial en aquest nou projecte, en el sentit de buscar facilitats als empresaris que vulguin adquirir terrenys, «en aquest sentit, hem buscat fet gestions davant de diferents entitats bancàries perquè donessin facilitats a l'hora de la compra i posterior finançament dels terrenys.

Aquesta fase ja està completa, i ara només cal que arribi la subhasta».

Finalment Joan Vilalta recordava les paraules del conseller de Política Territorial i Obres Públiques de la Generalitat, Xavier Bigatà, quan es va signar la compra per part de l'Incasol dels terrenys de Casa Nova de Baix, el 7 de juny de 1986. En aquella ocasió el mateix conseller va afirmar que si aquesta primera iniciativa tenia èxit es crearia més sòl industrial per la comarca, «evidentment, aquest és

un repte que tenim establert amb el mateix conseller, i si bé és cert que públicament va dir que, si aquest polígon es quedava petit, la seva conselleria, el seu departament, estava disposat a fer una altra acció similar per la comarca, cal esperar, no obstant això, els resultats de la subhasta de les parcel·les. Un cop això s'hagi fet veurem si realment cal sol·licitar de la Generalitat una nova acció per la ubicació de nou sòl industrial pel Ripollès».

Ha costat 153 milions de pessetes

Cent mil metres quadrats per a noves indústries

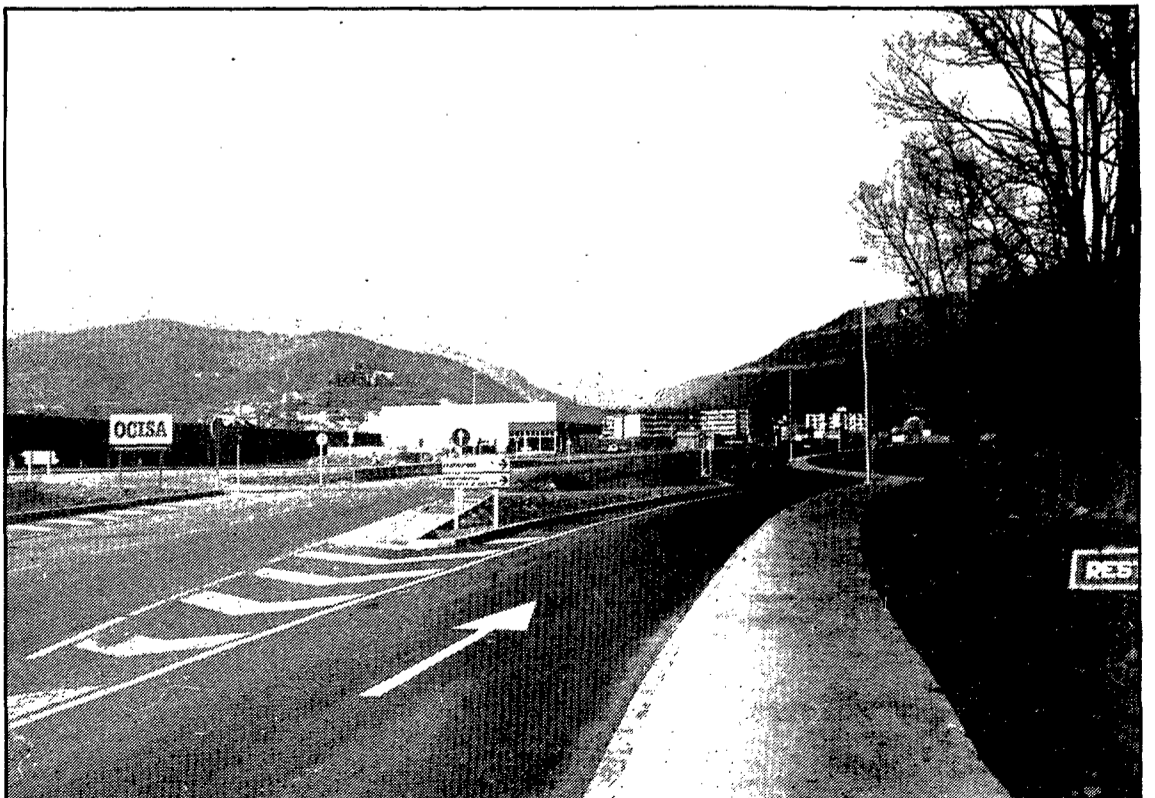
Ripoll.— Els terrenys de Casa Nova de Baix —que després de la signatura oficial de compra realitzada el 6 de juny de l'any 86 acolliran la zona d'urgent reindustrialització del Ripollès— estan situats entre els municipis de Ripoll i Campdevànol. La N-152 serveix de punt d'unió, la qual cosa contribuirà que hi hagi una gran fluïdesa en el trànsit i, evidentment, les empreses en sortiran molt beneficiades.

Aquesta nova iniciativa de l'Institut Català del Sòl a la comarca del Ripollès suposarà l'adequació d'un total de 102.530 metres quadrats, amb una superfície de vials de 15.895 metres quadrats. Del total es destinaran 29.553 metres quadrats per a mitjana indústria, 12.459 metres quadrats per a petita indústria, i disposant, a més, d'una zona verda i d'equipa-

ments socials amb una extensió de 35.143 metres quadrats. Uns 3.550 metres quadrats es dedicaran a àrea de servei i a altres equipaments.

Dins el mateix polígon industrial s'instal·larà amb tota probabilitat el nou parc de bombers de Ripoll, que cobrirà tota la comarca.

Els metres destinats a la indústria seran dividits en 26 parcel·les, 11 de les quals acolliran mitjanes empreses i les altres 15 tallers i petites empreses. El pressupost que utilitzat, fins ara, per aquest polígon industrial —que puja a 153 milions de pessetes— s'ha repartit en tres apartats: la inversió del sòl, amb un total de 54 milions; la inversió de les obres, amb 65 milions; i finalment les despeses de gestió, que han superat els 34 milions de pessetes.



Els terrenys de Casa Nova de Baix estan molt ben situats, a prop de la N-152. (Foto R.R.).