

Campanya per recuperar els arbres de Nadal a Olot

Olot.— L'Ajuntament d'Olot ha iniciat una campanya de salvaguarda dels arbres de Nadal que durant aquests passats dies de festes han servit per adornar les llars dels olotins.

La secció de jardineria de la brigada municipal d'Olot s'encarregarà de recollir els arbres que prèviament hauran estat anunciats en una trucada telefònica a aquest organisme per part dels ciutadans que estiguin interessats en la campanya.

Un cop recollits, la mateixa secció de jardineria de la brigada municipal s'encarregarà de replantar els arbres que encara siguin vius en un altre indret.

El regidor de serveis de l'Ajuntament d'Olot, Jacint Xutclà, és el coordinador d'aquesta campanya que començarà a partir de demà. Xutclà ha indicat sobre la iniciativa que «és una actuació ecològica que a tots interessa. Si recollim aquests arbres els podrem trasplantar a d'altres llocs i serviràn per donar vida a d'altres indrets de la ciutat».

La resposta, de moment, i segons que ha informat Xutclà, ha estat del tot positiva, ja que nombrosos ciutadans han començat a contactar amb els serveis de jardineria de la brigada municipal per tal de donar el seu arbre i s'espera que augmentin considerablement abans que acabi el mes.

Aquesta iniciativa es fa per primera vegada a la capital de la Garrotxa i és previst que tingui continuïtat complementant, d'aquesta manera, les campanyes de sensibilització que s'han dut a terme des del Parc Natural de la Garrotxa i des de l'Associació Naturalista.

En l'assemblea de divendres passat es decidí refer l'associació de la comunitat

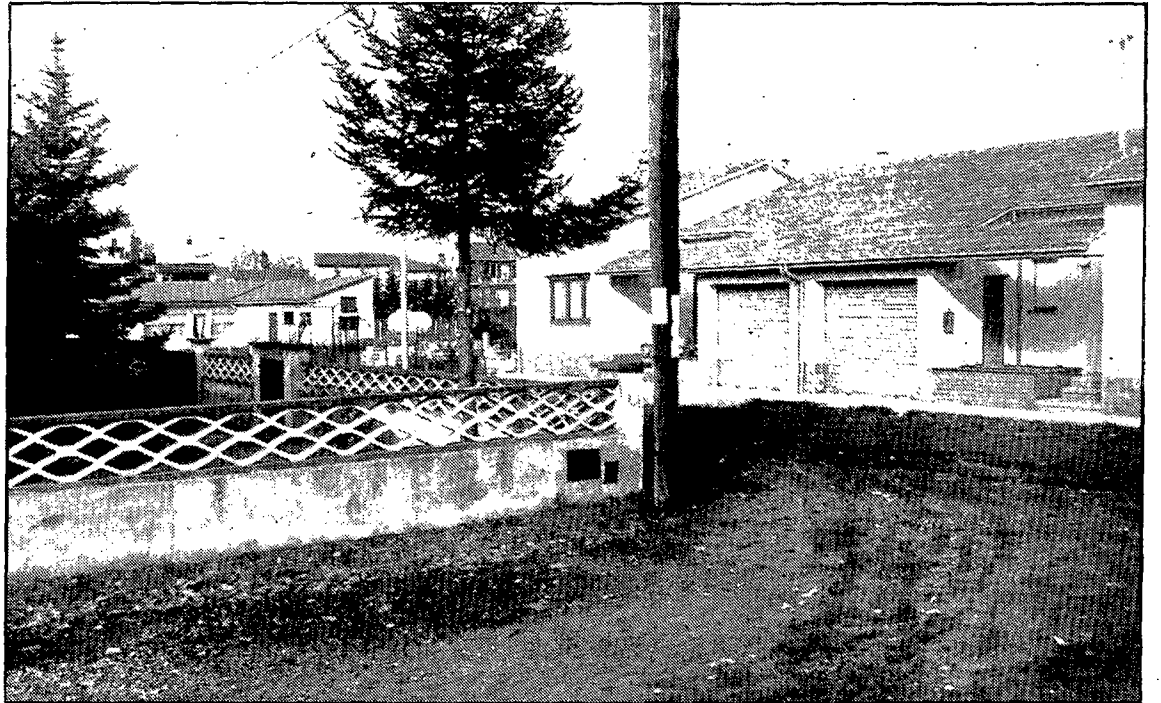
Els veïns de Can Blanch fan noves gestions per segregarse de Santa Pau

ESTER CARRERAS

Santa Pau.— Els veïns del barri de Can Blanch de Santa Pau han iniciat noves accions per tal de tirar endavant la segregació d'aquest barri respecte al municipi santpauenc. La voluntat de segregació obeeix al fet que els veïns se senten marginats per la política que l'Ajuntament de la població realitza envers el barri.

En el decurs d'una assemblea celebrada divendres passat, i a la qual assistí un setanta-cinc per cent de la població del barri, s'acordà d'una banda tornar a refer la junta de l'Associació de veïns i de l'altra es decidí encarregar a un expert l'elaboració d'un estudi socio-econòmic sobre tota la zona de l'antic municipi de Sacot. Els resultats que es desprenguin d'aquest estudi seran, segons els veïns, «estudiats a fons amb tots els seus pros i contres per conèixer la viabilitat de la segregació». Si finalment s'escull aquesta alternativa de deixar de formar part del municipi de Santa Pau, es portarà a terme «una recollida de signatures que hi donin suport». Els tràmits per tirar endavant la segregació seran efectuats «per una comissió promotora tutelada per la junta de l'associació de veïns».

Mentretant que s'elabora aquest estudi comportarà un període de temps considerablement llarg, no serà així la formació de la nova junta de l'Associació de veïns, atès que gairebé segur d'aquí a dues setmanes es procedirà a la presentació de candidatures. El grup de veïns que convocaren la resta a l'assemblea de divendres té previst de presentar una llista per accedir a l'esmentada junta. Aquest mateix grup ha manifestat la seva satisfacció «pel gran nombre de persones que varen assistir a la convocatòria i pel suport



Els veïns del barri de Can Blanch de Santa Pau consideren que l'Ajuntament els «ha oblidat». (Foto JULI).

rebut per part de tots els assistents. La veritat és que ni nosaltres mateixos ens esperàvem aquesta reacció». Els convocants han puntualitzat també que «els motius pels quals hi ha la voluntat de segregarse de Santa Pau són greus, importants i suficients per tirar endavant aquesta iniciativa. Pensem que és molt difícil continuar formant part del municipi de Santa Pau. L'actitud de l'Ajuntament en relació al barri hauria de canviar radicalment i aquest no ha donat mai mostres de tenir intencions de fer-ho».

El malestar dels veïns respecte a la política que es fa des de la casa de la vila es dona perquè, segons aquests, tal com manifestaren recentment, l'Ajuntament els té «en l'oblit més absolut». Les «pocques» inversions econòmiques fe-

tes al barri en els darrers anys i el fet que l'Ajuntament «no s'ha sensibilitzat amb els nostres problemes» han estat, segons els veïns, els detonants que han motivat la decisió de demanar la segregació.

L'estudi socio-econòmic, que s'encarregarà a un expert, «abastarà tots els aspectes socials i econòmics de la zona, que comprèn avui l'antic municipi de Sacot». En ell es contemplaran les inversions fetes i donarà pautes sobre la qualitat de vida actual de la zona. Segons els veïns, aquest estudi «donarà un diagnòstic de la nostra situació alhora que donarà a conèixer les nostres possibilitats d'autosuficiència». El que no se sap, però, és si la sol·licitud de segregació afectarà tots els indrets que comprenen el que és avui l'antic municipi de Sacot o

bé exclusivament el barri de Can Blanch.

D'altres actuacions que els veïns tenen previst de dur a terme són «adreçar-nos al Síndic de Greuges i al Departament d'Ordenació Territorial de la Generalitat» per exposar-los la seva situació i demanar informació sobre el marc legal en què s'han de moure per tramitar la segregació.

Les actuacions que emprenguin els veïns seran costejades per ells mateixos, mentre que per al finançament de l'estudi «caldrà potser celebrar algun acte popular, com una rifa, per ajudar a costejar-lo».

Finalment els veïns lamenten que en l'assemblea celebrada divendres «no assistissin els dos regidors de l'Ajuntament que habiten a la zona, tot i que van ser convidats».

En resposta a la sol·licitud efectuada pel diputat Daniel Terradellas

Telefònica es compromet a revisar les quotes dels jubilats

FRANCESC RUBIÓ

Olot.— El diputat socialista al Parlament de Catalunya, Daniel Terradellas, ha rebut contesta a les preguntes que va fer arribar al president de la Companyia Telefònica, Luis Solana, i al delegat del Govern a l'empresa, Javier Nadal, sobre l'actualització de la reducció de quotes del servei d'acord amb els ingressos mínims anuals dels jubilats.

La Companyia Telefònica, des de l'any 80 i d'acord amb la llei publicada al Butlletí Oficial de l'Estat, aplicava quotes reduïdes a les persones jubilades o amb ingressos anuals inferiors a les 400.000 pessetes, xifra que recentment s'ha marcat en 500.000. Daniel Terradellas considera que aquestes reduccions s'haurien d'establir d'acord amb els ingressos però que s'haurien d'actualitzar amb regularitat segons l'augment del nivell de vida. Aquesta petició del diputat socialista a Telefònica era argumentada pel fet que «el telèfon és, ara com ara, el millor mitjà que tenen les persones

d'edat per comunicar-se amb els amics i amb la família i, per tant, crec que aquesta filosofia d'ajuda als menys afavorits es tradueix en el dret a una reducció en un servei cada dia més necessari».

La Companyia Telefònica, de fet, cada any sol·licita les declaracions dels abonats per tal de poder concedir les quotes reduïdes a la gent amb ingressos anuals inferiors al mig milió de pessetes i, especialment, als jubilats.

El president de la Companyia Telefònica, Luis Solana, ha mostrat un interès especial en la petició del diputat Terradellas sobre l'actualització de les quotes, però ha indicat que «el problema radica a trobar un equilibri entre la majoria d'abonats particulars i els de quota reduïda, ja que les despeses que deixen de pagar uns són assumides per la resta d'usuaris del servei». Solana ha indicat en la resposta al diputat socialista que, no obstant això, «intentarem aportar la nostra col·laboració en aquest tema concret perquè afecta un col·

lectiu d'un interès especial per a nosaltres, com són els jubilats».

Solana també ha indicat en la resposta que, a part de l'empresa, ha de ser l'administració la que ha d'ajudar la iniciativa particular per tal de mantenir les despeses que s'haurien d'assumir amb la reducció de quotes. Per aquest motiu Daniel Terradellas es dirigí al delegat del Govern a la companyia, Javier Nadal, el qual s'ha compromès a tractar aquest tema tot assegurant que «en una propera revisió de tarifes es tindrà en compte en l'informe preceptiu».

Actualment el col·lectiu de beneficiaris de quota reduïda —de cent pessetes al mes— l'integren jubilats de més de 65 anys, que representen el sis per cent de la totalitat d'abonats de Telefònica de caràcter particular.

Tot i la seva petició, el diputat Terradellas considera també que existeix el perill que se'n beneficiïn uns tercers que utilitzin els telèfons de quota reduïda i per això aconsella que s'estableixi un màxim de trucades aplicant un sobre càrrec a les excessives.

A l'espera de la seu definitiva a Cal Ring

Cal Campaner serà el quarter de la Guàrdia Civil de Besalú

F.R.

Besalú.— L'edifici de Cal Campaner de Besalú serà la nova seu de la Guàrdia Civil de la població, amb caràcter interí, a l'espera de la construcció definitiva de la caserna, projectada en el pla especial de Cal Ring. El trasllat de les dependències de la Guàrdia Civil besalunenca ha estat motivat per la declaració d'inhabilitat de l'antiga Casa de la Moneda que feren els arquitectes del cos fa setmanes enrera.

Després que es detectessin uns esllavissaments de parets importants a la caserna de la Guàrdia Civil de Besalú, fet que s'exposà d'immediat a l'Ajuntament de la població, es va preveure el trasllat urgent de les dependències als baixos de la casa de la vila, però atès el mal estat d'aquest edifici, on també hi ha hagut esllavissaments a les parets principals, l'Ajuntament i Guàrdia Civil acordaren esperar quinze dies més a l'actual caserna i traslladar-se a Cal Campaner.

Segons l'alcalde de Besalú, Sebastià Pèlachs, «Cal Campaner s'està restaurant per convertir-lo en alberg juvenil, però durant l'any d'espera per a la construcció del quarter a Cal Ring, el destinarem a la seu del quarter de la Guàrdia Civil, ja que tampoc no podia instal·lar-se als baixos de l'ajuntament, perquè també es troben malmesos».

L'actual caserna era l'antiga Casa de la Moneda, al carrer Tallaferró, i, segons el pla general, aquest edifici, atès el seu interès històric, es destinarà a prospeccions arqueològiques. Cal Campaner, al costat de Sant Julià, acollirà els sis números i el sergent del cos de Besalú en el termini de quinze dies.

La seu definitiva del quarter de la Guàrdia Civil és previst que sigui a Cal Ring, tal com acordà l'anterior Consistori i la Direcció General de la Benemèrita. L'Ajuntament cedeix els terrenys i la Guàrdia Civil es fa càrrec del cost de les obres de construcció.