

LA CRISI POT AJUDAR A APUJAR LA NOTA DE L'FP

OPORTUNITAT. L'augment de demanda situa l'FP en una posició d'avantatge per cobrir els dèficits històrics que l'han relegat a ser una opció de segona. **INTEGRACIÓ.** Integrar els alumnes de formació inicial, ocupacional i contínua, una de les claus del futur

BERTA ROIG
BARCELONA

En la darrera dècada s'ha incrementat considerablement la demanda i l'oferta d'estudis d'FP [vegeu el gràfic], i això s'explica en part pel major prestigi que han adquirit aquest tipus d'estudis. Però ha estat sobretot en els últims anys de context de crisi quan el nombre d'estudiants que ha optat per l'FP s'ha disparat. El que ha canviat és que abans molts d'aquests alumnes tenien una sortida fàcil al mercat laboral sense tenir cap qualificació, a través, sobretot, del sector de la construcció, que a més oferia sous molt atractius des del primer dia. "Ara aquells treballadors veuen la necessitat de formar-se", destaca el responsable de formació de la patronal Cecot, Ignasi Cusidó.

La crisi ha generat nous plantejaments vitals que ajuden a impulsar l'FP i per això es pot parlar en certa mesura d'una edat daurada quant a la demanda. Però això no vol dir ni de bon tros que el camí estigui fet. Catalunya i Espanya encara tenen dèficits històrics importants, i això es demostra sobretot en el fet que l'FP és avui dia encara una opció minoritària i per a molts secundària. En el cas de Catalunya, per exemple, per 280.000 estudiants universitaris només n'hi ha uns 100.000 de formació professional, amb els desequilibris que això genera al mercat laboral. "Un dels principals motius de l'alta rotació a les empreses és que sovint aquests treballadors tenen una sobrequalificació per a la feina que desenvolupen", explica el gerent de la Fundació BCN Formació Professional, Ricard Coma.

DESEQUILIBRIS. Tots els experts coincideixen a assenyalar que hi ha una important falta de treballadors qualificats en nivells in-

termedis, i és precisament en aquestes àrees tècniques qualificades on els estudis sobre el mercat laboral situen la majoria de la nova oferta en el futur, i sobretot si es té en ment l'aposta per nous patrons de creixement econòmic. És per tot això que es pot dir que l'FP viu ara moments decisius, en els quals es juga l'oportunitat de treure profit d'aquest augment de demanda i consolidar-se per fi com una opció amb prestigi social. "El gran augment del nombre de persones desocupades ens ha de servir per entendre que no tenia sentit que el mercat laboral



No tenia sentit que el mercat incentivés la incorporació de joves sense estudis acabats

ANTONIA PASCUAL
RESPONSABLE FP DE CCOO

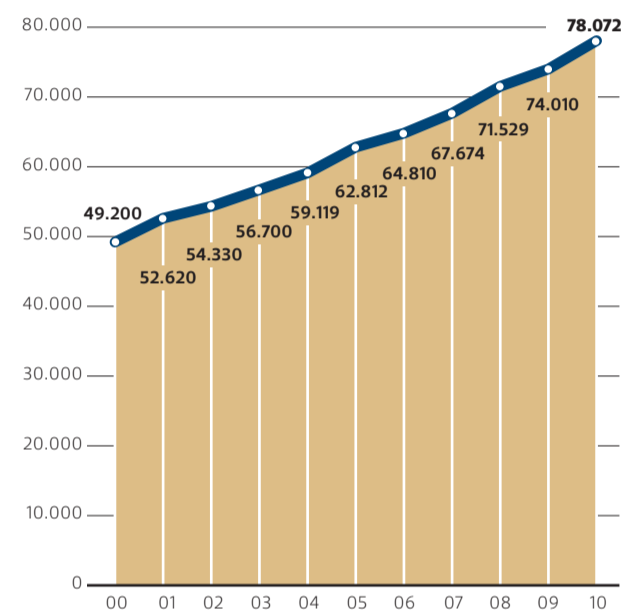
incentivés la incorporació dels joves que no havien acabat els estudis", destaca la responsable de formació professional de CCOO, Antonia Pascual.

A banda de l'efecte crisi, l'FP ha guanyat alumnes gràcies a una major flexibilitat que ha permès donar-hi entrada a nous perfils d'edat en facilitar, per exemple, la matriculació per mòduls, i, per tant, la compaginació d'estudis i feina. En aquest plantejament s'encabeix també el pla FP.Cat, que la Generalitat va posar en marxa fa poc més d'un any i amb què es vol facilitar la integració de les tres branques de la formació professional: la inicial, l'ocupacional —els cursos per a desocupats— i la contínua. Això vol dir, entre altres coses, que els alumnes de les tres branques compar-

Radiografia de l'FP a Catalunya

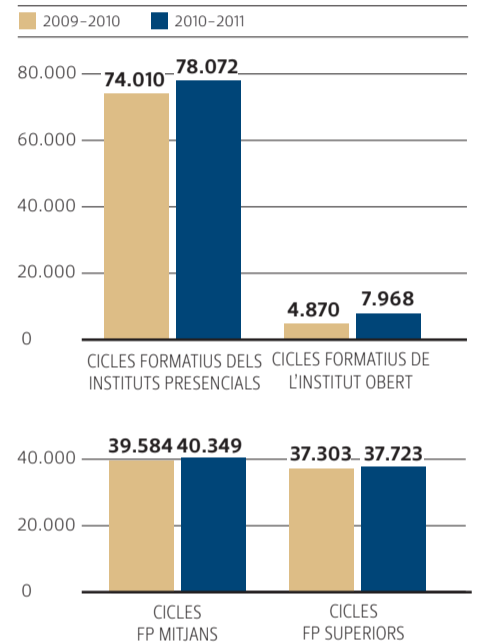
EVOLUCIÓ DE L'OFERTA DE FORMACIÓ PROFESSIONAL

2000-2010. Nombre total



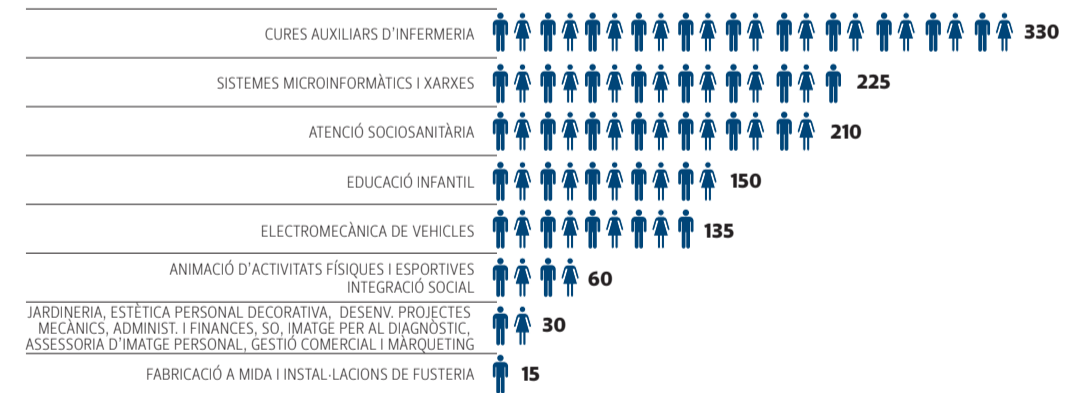
DISTRIBUCIÓ DE PLACES DE L'FP

Oferta. Nombre total de places



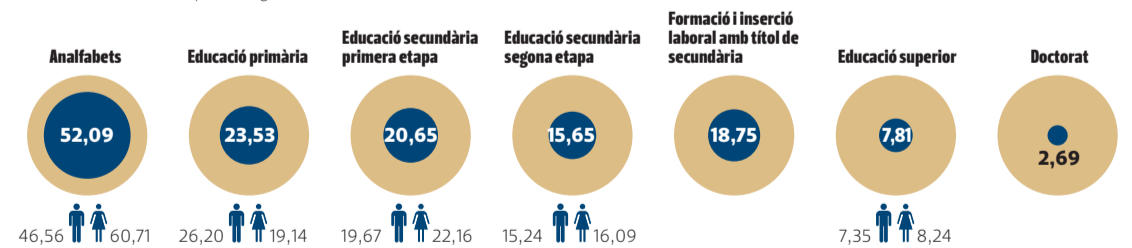
CICLES QUE INCREMENTEN EL NOMBRE DE PLACES

Nombre total de places de nova creació



TAXES D'ATUR PER NIVELLS DE FORMACIÓ

III trimestre del 2009. En percentatge



FONT: DEPARTAMENT DE TREBALL/FUNDACIÓ CIREM

teixen aula, fet que facilita que els més joves es beneficiïn de l'experiència dels més veterans. De moment tan sols hi ha 7 centres dins aquest sistema, però el director general d'Ensenyaments Professionals de la Conselleria d'Educació, Josep Francí, confirma que al

setembre s'hi podrien incorporar 8 centres més que ja han superat una primera avaluació. La selecció d'aquests centres respon en part a l'objectiu de disposar d'institucions referents als diferents territoris i per això entre aquests hi ha centres de Lleida,

Girona, les Terres de l'Ebre, el Vallès, etcètera. "Encara és un percentatge baix, però justament hem plantejat aquest pla com un laboratori d'assaig que ens permeti identificar els problemes que han impedit fins ara aquesta integració", explica Francí.